

CAME

СИСТЕМА КОНТРОЛЮ ДОСТУПУ

FA00190-UK



ІНСТРУКЦІЯ З НАСТРОЙКИ
RBM84 - SW

UK Українська

ЗМІСТ

ТЕМА	СТОРІНКА
Розд. 1 - Конфігурація системи	
Установка програмного забезпечення.....	4
Меню програмного забезпечення RBM84	5
Оновлення прошивки плати RBM84	5
Вибір мови програмного забезпечення	6
Головне діалогове вікно	6
Вікно конфігурації системи.....	7
Конфігурація PC30	8
Вибір номеру REM, підключеного до плати RBM84	9
Присвоєння імені виходам, підключеним до RBM84 та REM/TOR.....	9
Формування груп користувачів	10
Прохід з кредитами	11
Настройка світлофорів (за їх наявності).....	12
Настройка датчиків управління, підключених до RBM84.....	13
Тип датчика	13
Функція датчика	13
Закріплення датчика за виходом	14
Закріпите за датчиком управління світлофором.....	14
Функція оплати (диференційована система).....	15
Закріплення датчика за групою користувачів.....	16
Активація виходів RBM84	17
Функція реле	18
Конфігурація цифрових виходів, підключених до RBM84	19
Закріплення цифрових пристроїв за виходами.....	19
Конфігурація REM	20
Призначення імені REM.....	20
Конфігурація датчиків управління, підключених до REM.....	21
Тип датчика (REM)	21
Функція датчика (REM)	21
Закріплення датчика за виходом (REM)	22
Закріплення управління світлофором за датчиком (REM)	22
Функція тарифів (диференційована система) (REM).....	22
Закріплення датчика за групою користувачів.....	23
Конфігурація виходів REM	24
Активація виходів REM.....	24
Функція реле	25
Закріплення цифрових пристроїв за виходом REM	25
Конфігурація цифрових входів REM	25
Конфігурація TOR	26
Призначення імені TOR	26
Конфігурація датчиків управління, підключених до TOR	27
Тип датчика (TOR).....	27
Функція датчика (TOR)	27
Закріплення датчика за виходом (TOR)	28
Закріплення управління світлофором за датчиком (TOR).....	28
Закріплення датчика за групою користувачів.....	29
Конфігурація виходів TOR	30
Конфігурація Wave	31
Функція датчика.....	31
Закріплення датчика за виходом	31
Закріплення датчика wave для управління світлофором	32
Функція тарифів (диференційована система).....	32
Закріплення датчика за групою користувачів.....	33
Розд. 2 - Настройка таймерів	
Вікно настройки таймерів системи (REM).....	34
Вікно настройки тарифів	35
Вартість передоплати	35
Рівні знижки.....	35
Вікно настройки часових інтервалів користувача.....	36

ЗМІСТ

ТЕМА	СТОРІНКА
Вікно настройки заблокованих днів	37
Вікно настройки «Запрограмовані відкриття» та «Antipassback»*	38
Настройка стандартного запрограмованого відкриття	39
Настройка безкоштовних часових інтервалів	40

Розд. 3 - Настройка користувачів

Загальна інформація	42
Вікно настройки користувачів	43
Реєстрація НОВОГО КОРИСТУВАЧА	44
Вікно внесення у пам'ять КОДА КОРИСТУВАЧА	45
Запам'ятовування КОДУ КОРИСТУВАЧА	46
Запам'ятовування коду на датчиках	47
Режим роботи коду	47
Запам'ятовування коду кодонабірної клавіатури	48
Термін дії доступу	48
Настройка режиму роботи ДОСТУП	49
НОРМАЛЬНИЙ режим входу	50
Функція «Antipassback»	51
Режим доступу з ПЕРЕДОПЛАТОЮ	52
Режим доступу ПЕРЕДОПЛАТА ЗА ЧАСОМ	54
Додавання певної кількості користувачів (новий послідовний)	55
Додавання певної кількості користувачів («Послідовний RW»)	57
Контроль стану користувачів	58

Розд. 4 - Оновлення, архів, щоденний звіт

Оновлення RBM84	60
Настройка перегляду	61
Управління архівом	61
Архів (ПОДІЙ)	62
Щоденне управління	64

Розд. 5 - Друкування

Вікно ДРУКУВАННЯ	66
Вікна попереднього перегляду друкування	67

Розд. 6 - Пароль

Внесення паролю мастер	70
Зміна або відключення паролю мастер	70
Внесення паролю блоку управління	71
Доступ до блоку управління, захищеного паролем	71
Внесення паролю операторів	72

Розд. 7 - Блокування, управління проектами, реєстрація присутності

Блокування системи	74
Управління проектом	74
Персональні дані монтувальника системи	75
Архів проектів	75
Присутність користувачів	76
Випадкові користувачі	77
Присутність випадкових користувачів	78
Підключення з віддаленого комп'ютеру	79
Вікно віддаленого з'єднання	80
Віддалене підключення модему після активації вікна з'єднання	80

Установка програмного забезпечення

Мінімальні вимоги до системи:

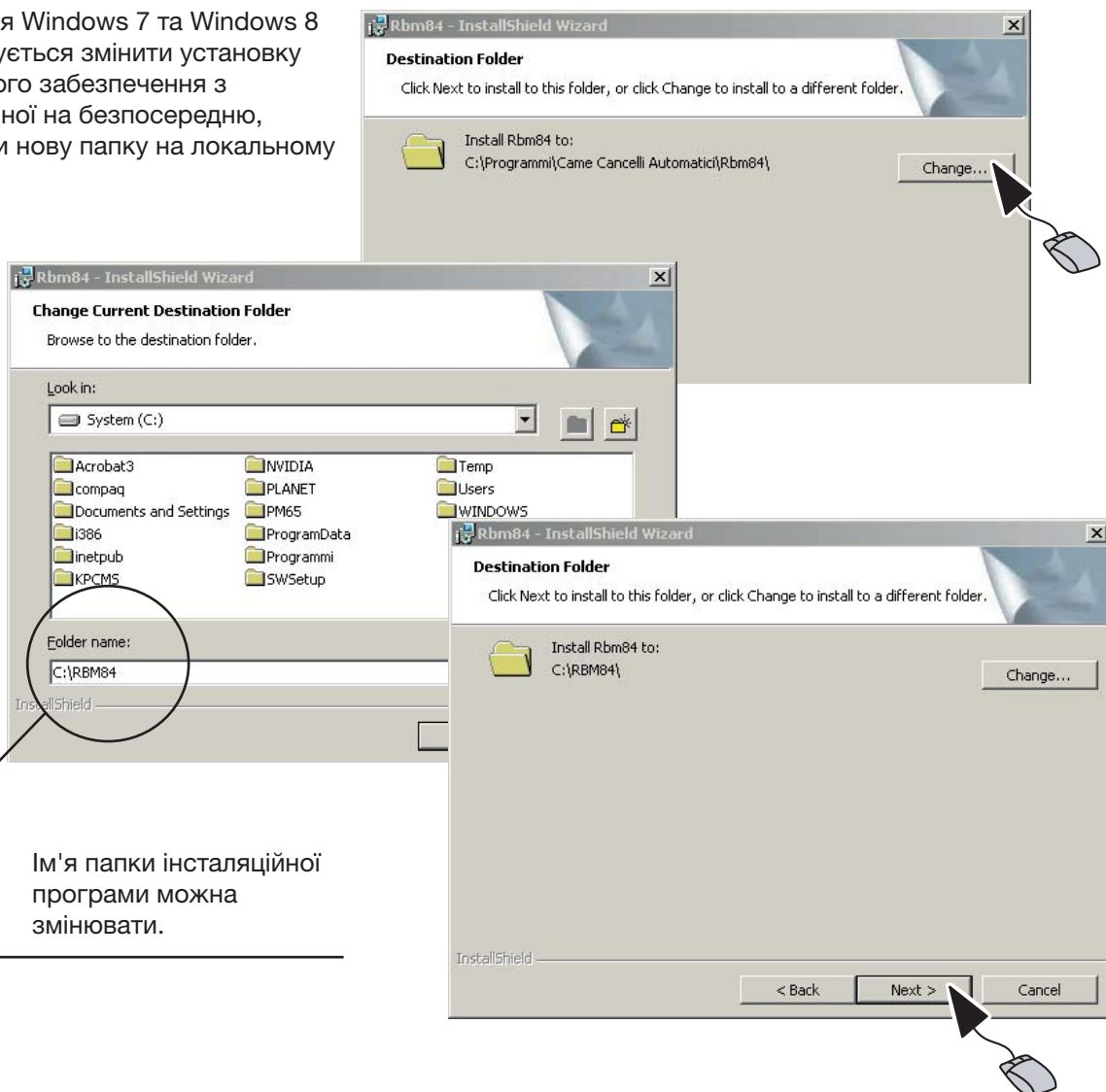
- операційна система Windows Xp Professional / Windows 7 Professional / Windows 8 Professional;
- послідовний порт RS232 (за відсутності рекомендується використовувати адаптер-конвертер USB / RS232, встановивши відповідні драйвери).



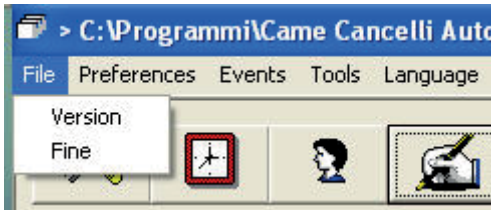
Вставте компакт-диск у дисковод і зачекайте появи вікна установки (або самостійно запустіть файл *setup.exe* з папки *RBM84 v. 3.x*, якщо файл збережено на локальному диску вашого ПК).

Виберіть мову і далі дотримуйтеся інструкцій з установки, які з'являються на екрані.

УВАГА! Для Windows 7 та Windows 8 рекомендується змінити установку програмного забезпечення з автоматичної на безпосередню, створивши нову папку на локальному диску C:\.



Меню програмного забезпечення RBM84



Меню «Файл»

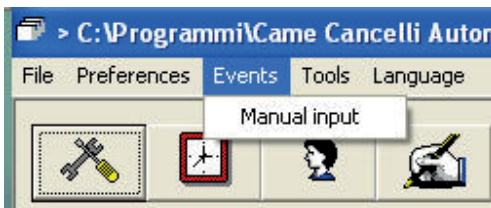
«Версія» = відкриває вікно, де відображається версія програмного забезпечення.

«Завершити» = команда для закриття програми.



Меню «Настройки»

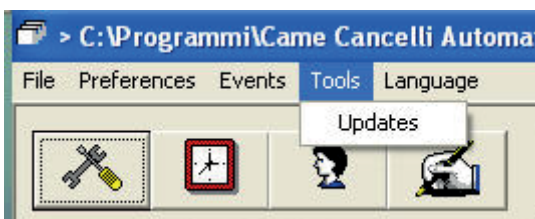
Інформацію про це меню дивіться у розділі 4 на сторінці 61.



Меню «Події»

Інформацію про це меню дивіться у розділі 7 на сторінці 77.

Оновлення прошивки плати RBM84



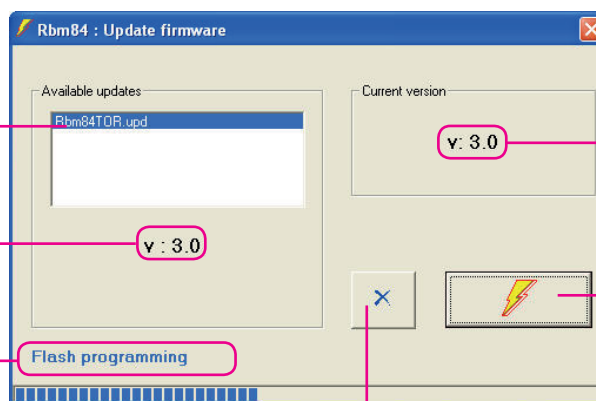
Щоб оновити прошивку плати RBM84, клацніть на:

«Інструменти»->«Оновлення» та зачекайте на відкриття вікна.

У цьому полі вказується ім'я файлу оновлення.

Номер нової версії.

Рядок просування процесу оновлення.



Номер поточної версії програмного забезпечення.

Щоб почати оновлення, натисніть на цю кнопку і зачекайте завершення процедури оновлення.

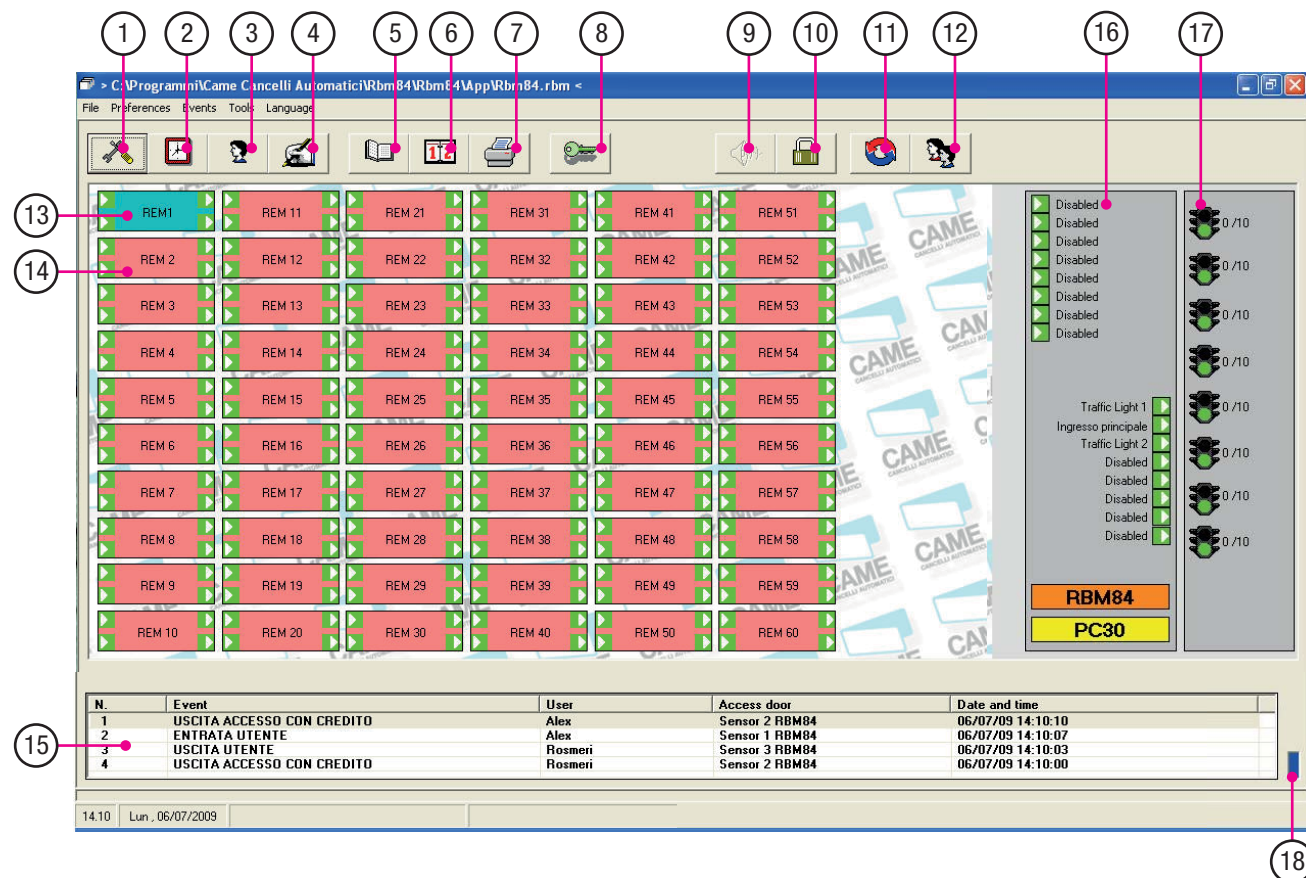
Кнопка для виходу з процедури оновлення.

Вибір мови програмного забезпечення



Виберіть мову перед початком настройки Rbm84.

Головне діалогове вікно



1. Кнопка для відкриття вікна конфігурації системи
2. Кнопка для відкриття вікна таймерів
3. Кнопка для відкриття вікна настройки користувача
4. Кнопка для відкриття вікна оновлення системи
5. Кнопка для відкриття вікна архіву
6. Кнопка для відкриття вікна щоденного архіву
7. Кнопка для відкриття вікна друкування
8. Кнопка для відкриття вікна паролю
9. Кнопка для відключення звукової сигналізації
10. Кнопка блокування/розблокування системи
11. Кнопка для відкриття вікна управління проекту
12. Кнопка для відкриття вікна присутності користувачів
13. Rem з'єднані (зелені)
14. Rem не з'єднані (червоні)
15. Вікно для відображення чотирьох останніх проходів (в реальному часі)
16. Інформація про цифрові входи і виходи Rbm84
17. Інформація про світлофори: відображає підключені світлофори та їх стан.
18. Включений квадратик інформує про з'єднання з платою.

УВАГА! Після кожної серії внесених змін **ОБОВ'ЯЗКОВО** виконайте процедуру оновлення для їх активації. Цей малюнок буде з'являтися для нагадування необхідної процедури оновлення.

Оновити!

OK

+

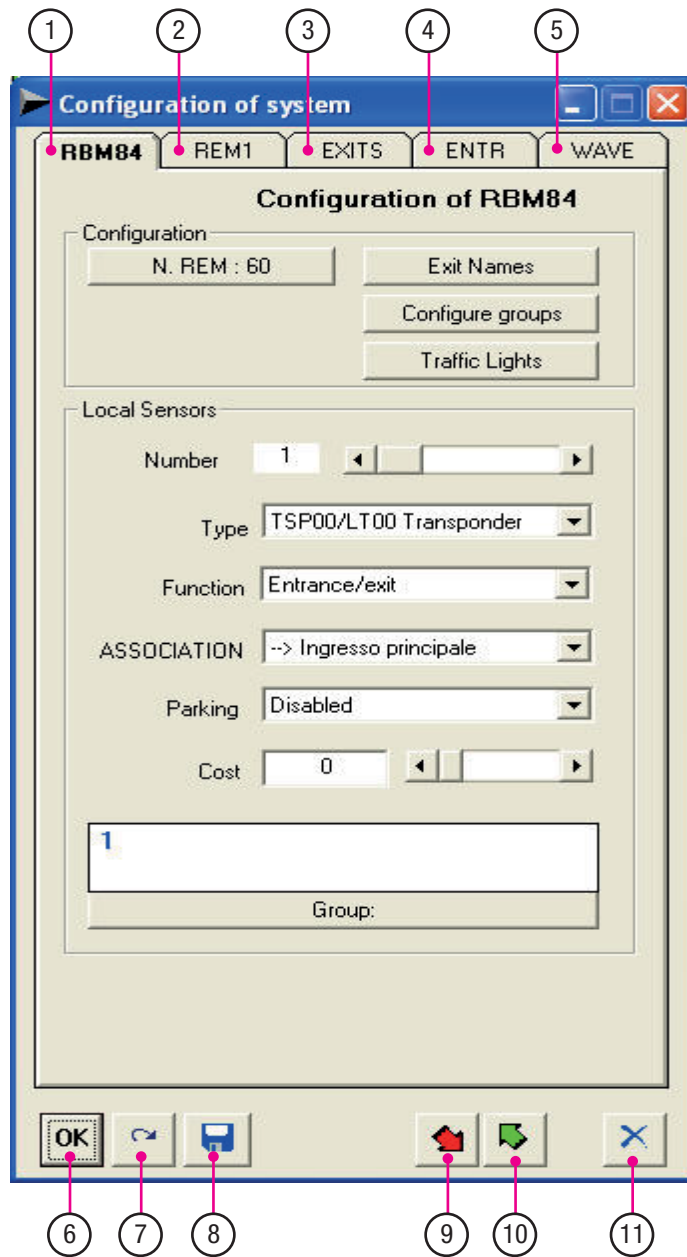


+





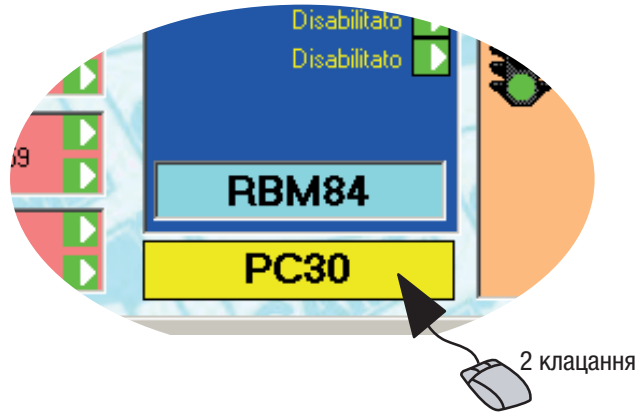
Вікно конфігурації системи



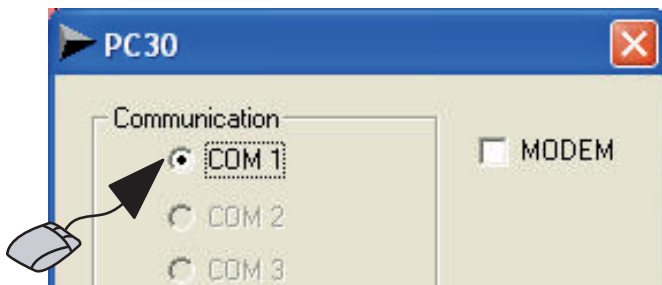
- | | |
|---|--|
| 1. Папка конфігурації Rbm84 | 7. Кнопка відміни внесених змін |
| 2. Папка конфігурації Rem/TOR | 8. Кнопка «Зберегти» |
| 3. Папка конфігурації вихідних контактів Rbm84 (реле) | 9. Кнопка реєстрації конфігурації на Rbm84 |
| 4. Папка конфігурації цифрових входів Rbm84 | 10. Кнопка зчитування конфігурації з Rbm84 |
| 5. Папка конфігурації Wave | 11. Кнопка «Вихід» |
| 6. Кнопка підтвердження внесених змін | |

Конфігурація PC30

1

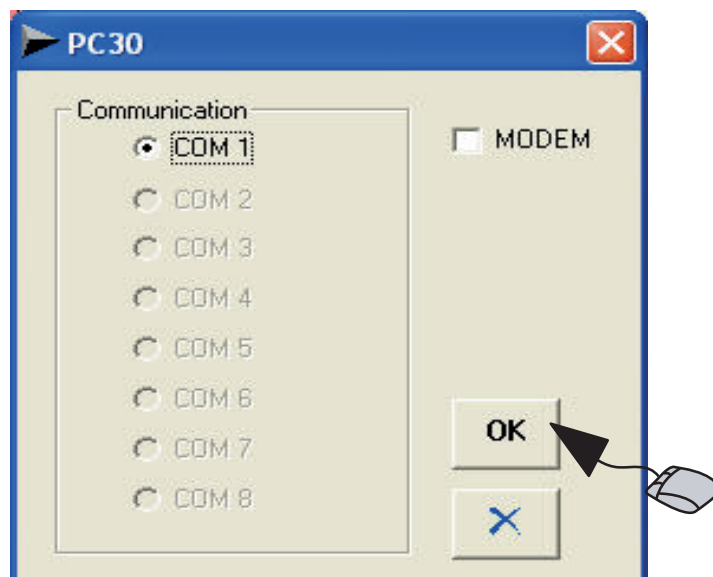


2



Після відкриття вікна можна побачити COM доступні на ПК.

3

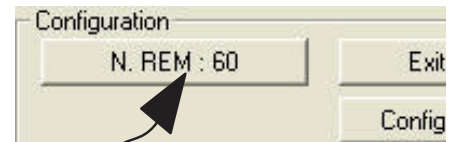
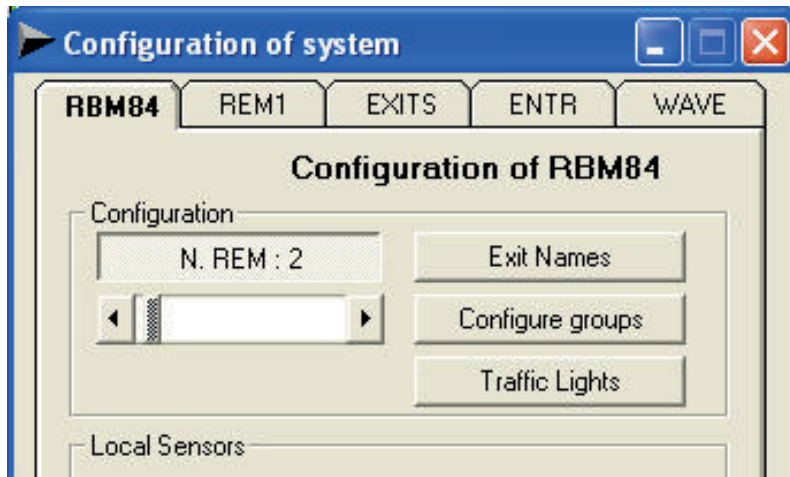


У вікні конфігурації PC30 необхідно вибрати порт ПК для підключення PC30 (як правило, COM1).

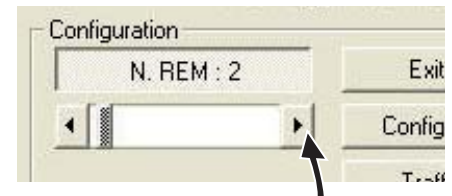
Увага! Цю настройку необхідно виконати перед початком будь-яких дій з програмування та/або конфігурації, описаних далі. Якщо настройку не буде виконано, програмне забезпечення при кожному необхідному оновленні та/або збереженні даних буде сигналізувати про ПОМИЛКУ ПОВІДОМЛЕННЯ.

Вибір номеру REM, підключеного до плати RBM84

У закладці Rbm84 в полі «Конфігурація» клацніть на кнопку «N. REM» і виберіть номер з'єднаних Rem/TOR за допомогою стрілок.



1 клацання



(при клацанні на стрілку номер Rem/TOR збільшує значення на один)

Оновити!



Присвоєння імені виходам, підключеним до RBM84 та REM/TOR

Клацніть на «Ім'я виходів»

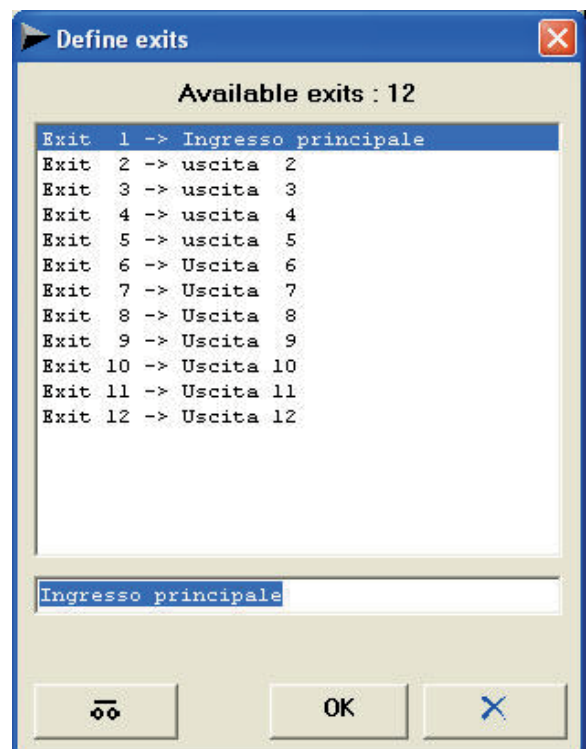


Введіть у вікні «ВИЗНАЧЕННЯ ВИХОДІВ» бажане ім'я для виходів, підключених до Rbm84 та Rem/TOR.

Виконання цієї процедури не є обов'язковим: система присвоює ім'я за промовчанням для кожного виходу системи (від «Вихід 1» до «Вихід 128»).

(Перші 8 виходів належать Rbm84, а всі наступні — Rem/TOR).

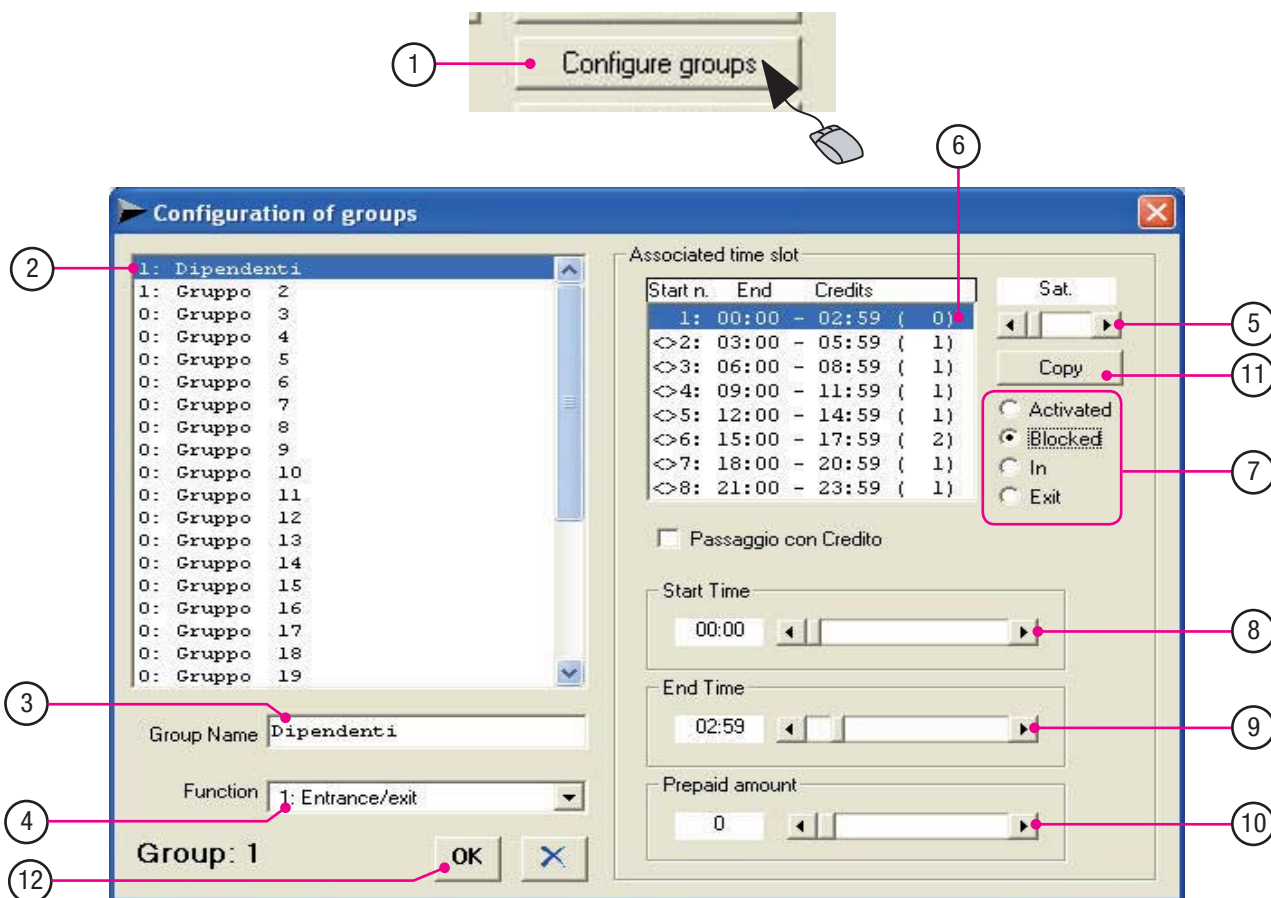
Для полегшення подальшої настройки рекомендується назвати всі виходи.



Оновити!



Формування груп користувачів



1. Клацніть на «Сформувати групу».
2. Виберіть групу для настройки.
3. Призначте ім'я обраній групі.
4. Закріпіть за кожною групою одну з функцій:

Не активовано	доступ заборонено всій групі
Вхід / Вихід	групі дозволено нормальний доступ входу та виходу
Охорона	дозволяє прохід в будь-який момент, навіть у часовий інтервал закритий для загального доступу
VIP-доступ	дозволяє додавати у спеціально створену групу і надає доступ у закритий для загального доступу часовий інтервал

5. Виберіть день для настройки.
6. Виберіть часовий інтервал для настройки.
7. Закріпіть за кожним часовим інтервалом одну з функцій:

Активовано	дозволяє групі вхід та вихід у певний часовий інтервал
Заблоковано	забороняє вхід та вихід
Вхід	дозволяє тільки вхід у налаштований часовий інтервал
Вихід	дозволяє тільки вихід у налаштований часовий інтервал

8. Виберіть початок часового інтервалу.
9. Виберіть закінчення часового інтервалу.
10. Введіть тариф часового інтервалу.
11. Кнопка «Копіювати» повторює настройки на всі дні тижня.
12. Натисніть «OK» після завершення налаштування.



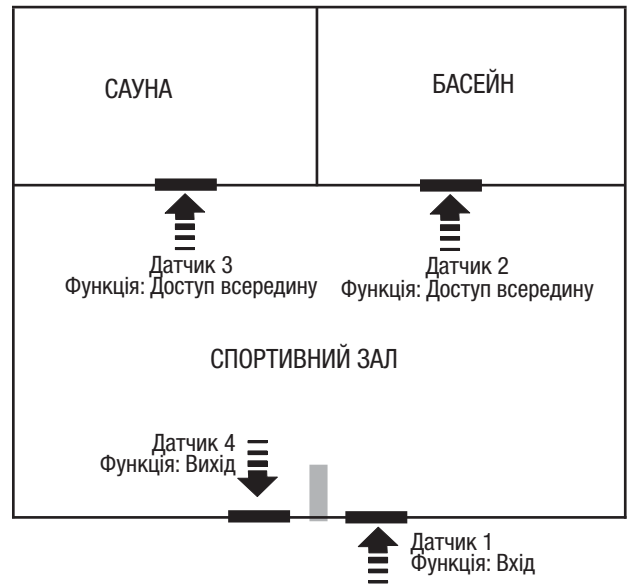
Прохід з кредитами

Прохід з кредитами дозволяє виділити внутрішні зони головної системи і встановити різні тарифи доступу.

Наприклад, тариф на прохід до спортзалу розраховується за часом перебування в ньому, в той час як в інших зонах за кожний доступ встановлюється фіксована плата.

Приклад роботи

Датчики цих зон мають бути налаштовані на функцію «Доступ всередину» із встановленим фіксованим тарифом («Конфігурація системи» → RVM84 → «Локальні датчики», с. 15)



Associated time slot

Start n.	End	Credits	Thurs
<>1:	00:00 - 02:59	(1)	
<>2:	03:00 - 05:59	(1)	
<>3:	06:00 - 08:59	(1)	
<>4:	09:00 - 11:59	(2) #	
<>5:	12:00 - 14:59	(1)	
<>6:	15:00 - 17:59	(1)	
<>7:	18:00 - 20:59	(1)	
<>8:	21:00 - 23:59	(1)	

Normal
 Prepaid
 Timed prepaid
 Blocked

Activated
 Blocked
 In
 Exit

Passaggio con Credito

Start Time: 09:00

End Time: 11:59

Prepaid amount: 2

Далі необхідно вибрати часовий інтервал, за яким потрібно закріпити доступ з кредитами («Конфігурація системи» → «Настройка групи» → «Закріплений часовий інтервал», с. 10).

Завершіть настройку користувачів з доступом у ці зони, вибравши «Доступ» → «з передплатою», «Персональний доступ» → «група», «Вартість» → «часовий інтервал» та в App - In/out. («Настройка користувача» → «Доступ», с. 52).

REGISTRY Code Access Status

Normal
 Prepaid
 Timed prepaid
 Blocked

Discount

Disabled

Prepaid: 50 + [] 50

Never Pre-warning

Personnel Access

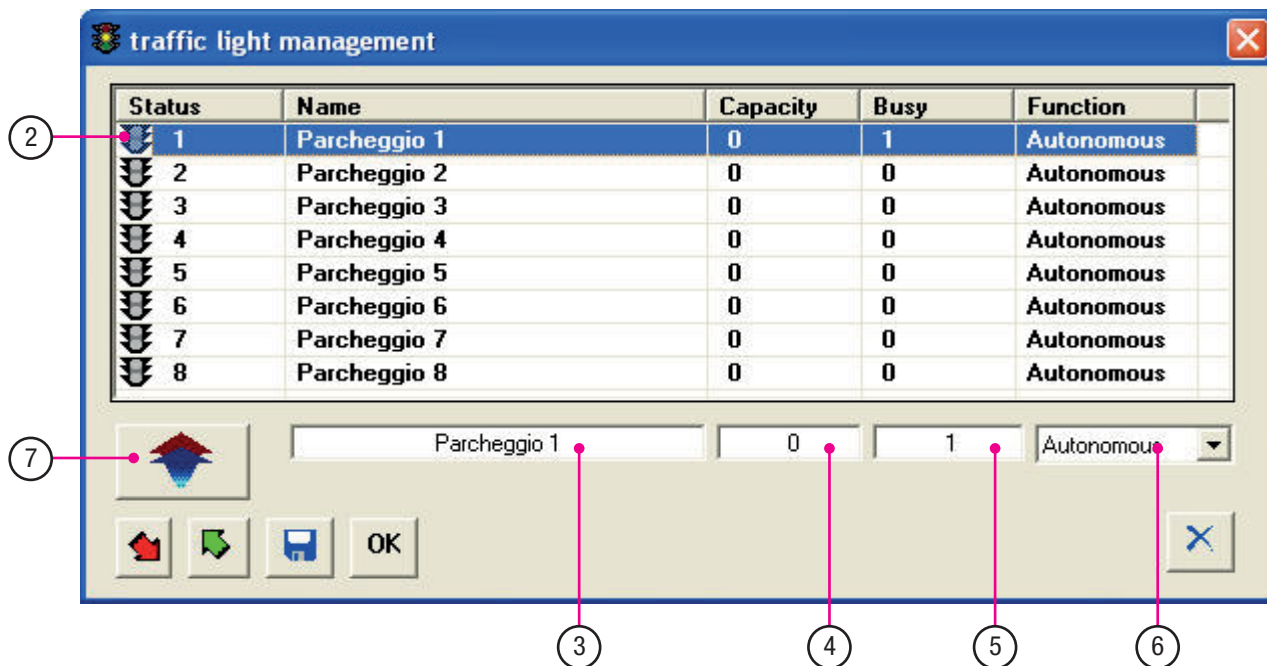
User bracket
 Group brackets

Cost: Brackets

App

Disabled
 Timed
 In/out
 Use Semaphore

Настройка світлофорів (за їх наявності)



1. Клацніть на «Світлофори».
2. Виберіть світлофор для настройки.
3. Призначте ім'я обраному світлофору.
4. Внесіть максимальну кількість місць доступну на парковці.
5. Якщо на момент програмування на парковці є зайняті місця, достатньо внести їх кількість в поле «Зайняті».
6. Виберіть режим роботи:

Автономний	світлофор працює окремо і не враховується у загальне число пакувальних місць
Системний	світлофор входить в групу світлофорів, а система сигналізує про повну заповненість, коли місця на всіх парковках будуть зайняті

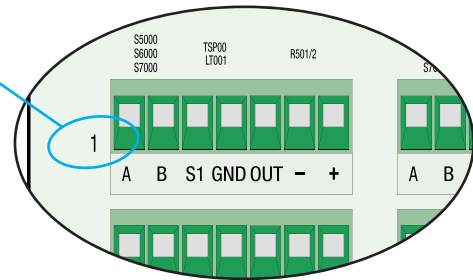
7. Натисніть, щоб зберегти внесені настройки для обраного світлофора.

Увага! Після присвоєння імені та параметрів світлофору завжди натискайте на стрілку зліва, в іншому випадку при переході до наступного світлофору внесені параметри не будуть зареєстровані.



Настройка датчиків управління, підключених до RBM84

У вкладці RBM84 в полі «Локальні датчики» для кожного пристрою управління, підключеного до RBM84, необхідно запрограмувати тип, функцію та входи закріплення. Номер датчика в меню відповідає датчику, підключеному до контактної панелі під тим самим номером, див. малюнок.



Тип датчика

У розкритому списку «Тип» виберіть тип підключеного датчика:

- Не активовано
- Кодонабірна клавіатура S5000/S6000/S7000
- Дистанційний T432A/T302A/TAM
- З динамічним кодом "Atomo"
- Транспондер TSP00/LT001
- Безконтактний T432M/S

та підтвердіть кнопкою «OK».

Функція датчика

У розкритому списку «Функція» виберіть функцію підключеного датчика:

- Вхід / Вихід
- Вхід
- Вихід
- Доступ всередину
- Доступ входу з передоплатою (з картою передоплати)
- Доступ виходу з передоплатою (з картою передоплати)

та підтвердіть кнопкою «OK».

Закріплення датчика за виходом

У розкритому списку «Закріплення» виберіть датчик для присвоєння одному з підключених виходів та підтвердіть кнопкою «ОК».

Local Sensors

Number: 1

Type: TSP00/LT00 Transponder

Function: Entrance/exit

ASSOCIATION: --> Ingresso principale

Parking: --> uscita 2, --> uscita 3, --> uscita 4, --> uscita 5, --> Uscita 6, --> Uscita 7, --> Uscita 8

Cost: 1

Group:

Закріпіть за датчиком управління світлофором.

У розкритому списку «Парковка» виберіть парковку, за якою необхідно закріпити датчик, та підтвердіть кнопкою «ОК».

Local Sensors

Number: 1

Type: TSP00/LT00 Transponder

Function: Entrance/exit

ASSOCIATION: --> Ingresso principale

Parking: Disabled

Cost: Disabled, Parking 1, Parking 2, Parking 3, Parking 4, Parking 5, Parking 6, Parking 7

Group:

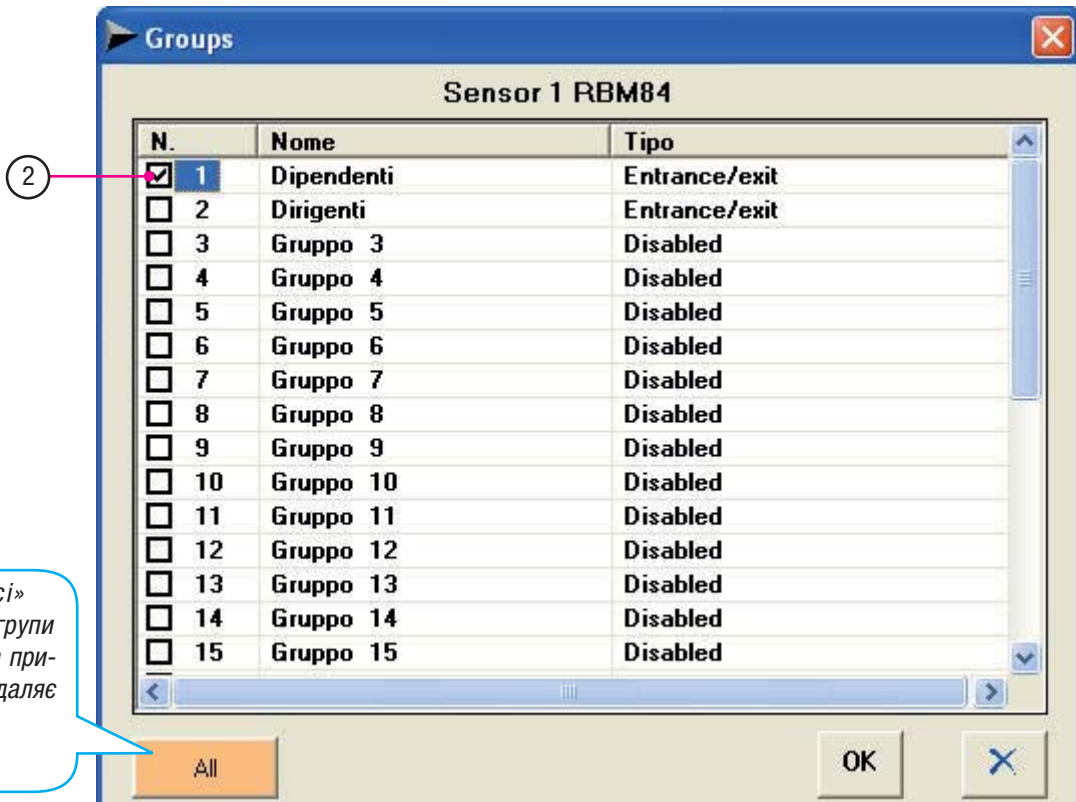
Функція оплати (диференційована система)

1. Налаштуйте датчик на функцію «Доступ всередину».
2. Закріпіть за датчиком тариф доступу.

Примітка: Ця функція застосовується виключно при доступі з внутрішньої контрольованої зони в головну контрольовану зону. (Див. розділ 1, с. 11).



Закріплення датчика за групою користувачів



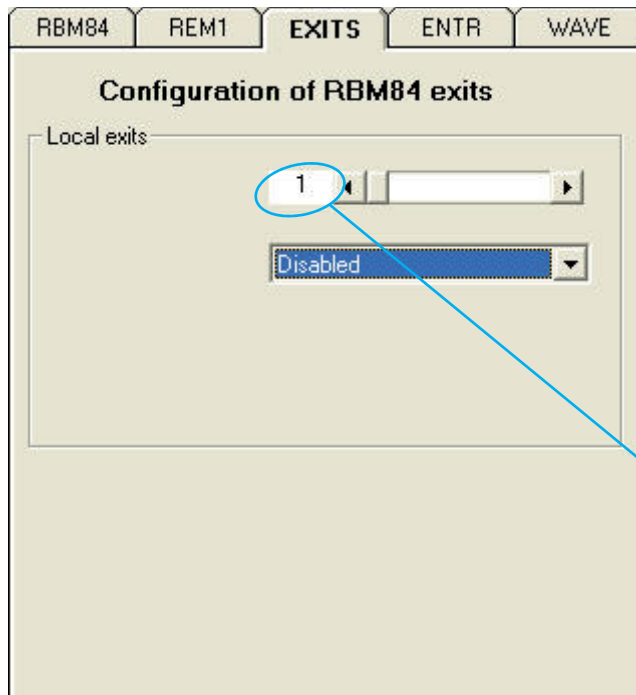
1. Клацніть на кнопку «Група».
2. У вікні «Групи» виділіть значком групи користувачів, за якими необхідно закріпити пристрій; підтвердіть кнопкою «OK».

Увага! Ця процедура є обов'язковою, необхідно вибрати принаймні одну групу. Кнопка «Всі» закріплює всі групи користувачів за пристроєм або видаляє їх.

Номери СИНЬОГО кольору позначають активовані групи, ЧЕРВОНОГО — не активовані.



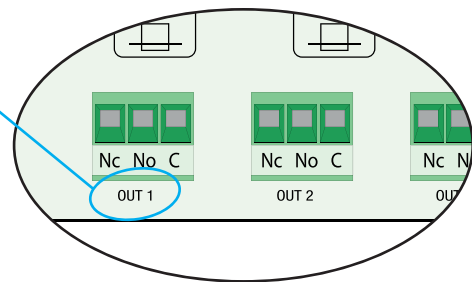
Конфігурація виходів, підключених до Rbm84



У вкладці «Виходи» необхідно запрограмувати виходи, підключені до Rbm84. Для цього виберіть тип функції та за наявності час активації відповідного реле;

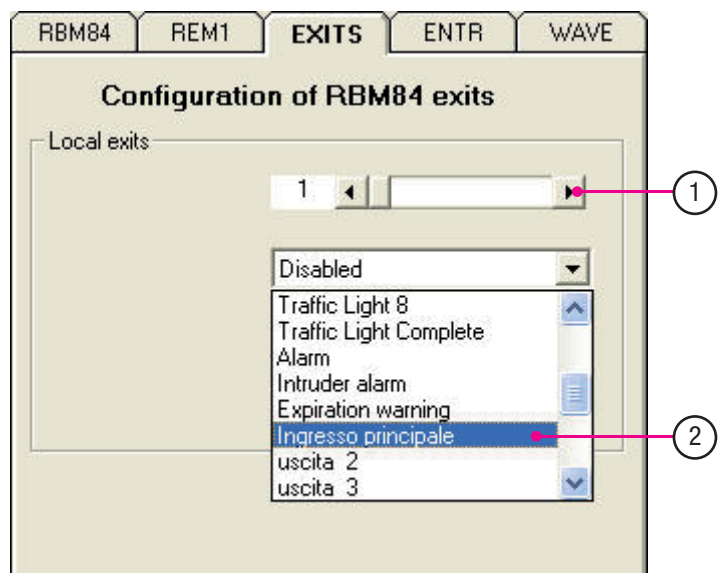
якщо в системі не має підключених автоматичних пристроїв, виберіть або залиште «Не активовано», як встановлено у меню.

Номер виходу в меню відповідає пристрою, підключеному до контактної панелі під тим самим номером, див. малюнок.



Активация входов RBM84

1. Виберіть вихід (від 1 до 8).
2. Закріпіть вихід за ім'ям/одним з пристроїв, які відображаються в розкритому списку.

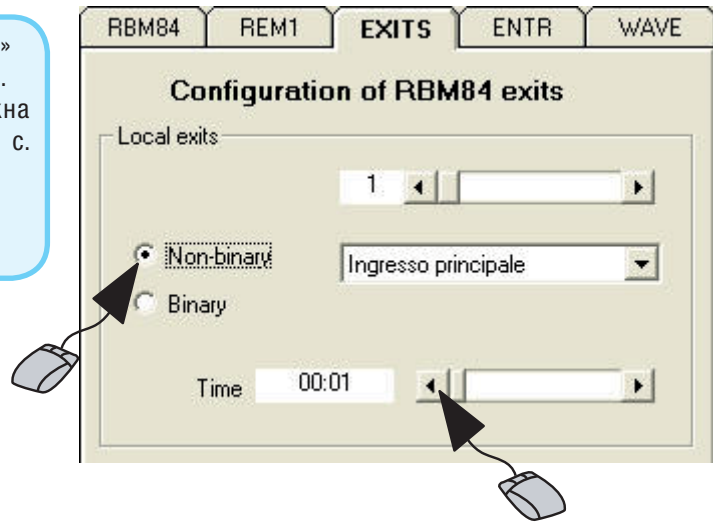


За промовчанням у розкритому списку в меню «Локальні виходи» відображаються виходи з світлофорами та звичайні виходи, встановлені у «Призначити ім'я виходам».

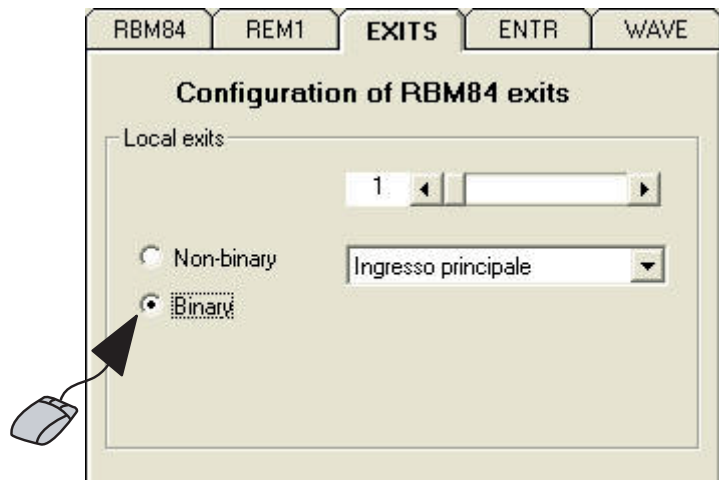
Закріплення вихід/пристрій управління не залежить від фактичного підключення останнього до Rbm84 або Rem.

Функція реле

Виберіть «Моностабільний» або «Бістабільний» режим роботи для реле блоку управління Rbm84. При виборі моностабільного режиму можна встановити час активації реле (в діапазоні від 1 с. до 10 мін.).



Реле у бістабільному режимі роботи. Регулювання часу відсутнє.



Конфігурація цифрових виходів, підключених до RBM84

Вихід	NC	Функція
<1>	<input type="checkbox"/>	--> Disabled
<2>	<input type="checkbox"/>	--> Disabled
<3>	<input type="checkbox"/>	--> Disabled
<4>	<input type="checkbox"/>	--> Disabled
<5>	<input type="checkbox"/>	--> Disabled
<6>	<input type="checkbox"/>	--> Disabled
<7>	<input type="checkbox"/>	--> Disabled
<8>	<input type="checkbox"/>	--> Disabled

У вкладці «Конфігурація цифрових входів» необхідно запрограмувати всі додаткові пристрої управління та контролю (наприклад, аварійні кнопки, чутливі килимки безпеки, сигналізацію тощо), які підключаються до Rbm84 та спрацьовують на будь-якому виході Rbm84 та Rem.

Примітка: Деякі функції відрізняються від функцій нормальних виходів:

- Блокування
- Вхід сигналізації
- Скидання сигналізації
- Вхід парковки
- Вихід парковки.

Закріплення цифрових пристроїв за виходами

Виберіть для кожного входу один вихід/пристрій, через який цей цифровий пристрій буде активований; крім того, відмітьте позначкою пристрій із Н.З. контактом (нормально-замкнений).

1. Виберіть вхід для настройки.
2. Закріпіть за кожним входом один вихід/пристрій.
3. Поставте позначку у квадратику, якщо пристрій має Н.З. контакт.

Вихід	NC	Функція
<1>	<input checked="" type="checkbox"/>	--> Disabled
<2>	<input type="checkbox"/>	--> Disabled
<3>	<input type="checkbox"/>	--> Disabled

Закріплення цифрового входу/виходу не залежить від його фактичного знаходження на Rbm84 або Rem.

Оновити!



Конфігурація REM

У вкладці «Конфігурація Rem» необхідно запрограмувати аналогічно Rbm84 всі підключені пристрої управління, цифрові виходи та виходи;
щоб перейти з одного Rem до іншого, клацніть на жовту стрілку або на позначку.

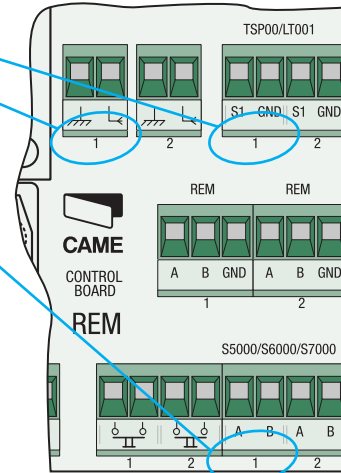
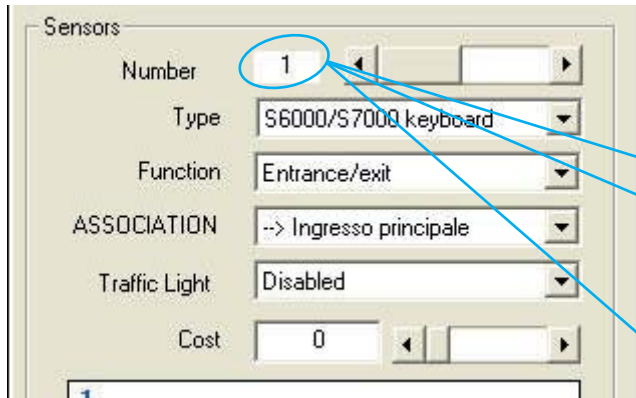
Приклад вікна із зображенням позначок REM: зеленого кольору (=з'єднані) або червоного (=не з'єднані).



Призначення імені REM

Набране ім'я виконує функцію розпізнавання виходів: це дозволяє відображати архів подій здійсненого доступу.

Конфігурація датчиків управління, підключених до REM



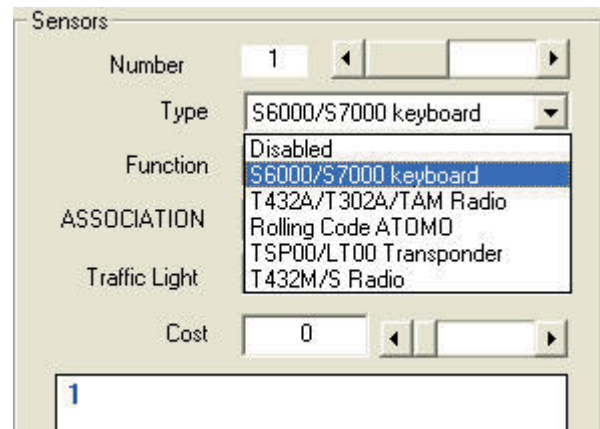
У вкладці Rem в полі «Датчики» необхідно запрограмувати тип, функцію та входи закріплення для обох пристроїв управління, підключених до двох виходів Rem.
Номер датчика в меню відповідає номеру контактної панелі, до якої підключено датчик, див. малюнок.

Тип датчика (REM)

У розкритому списку «Тип» виберіть тип підключеного датчика:

- Не активовано
- Кодонабірна клавіатура S5000/S6000/S7000
- Дистанційний T432A/T302A/TAM
- З динамічним кодом "Atomo"
- Транспондер TSP00/LT001
- Дистанційний T432M/S

та підтвердіть кнопкою «OK».

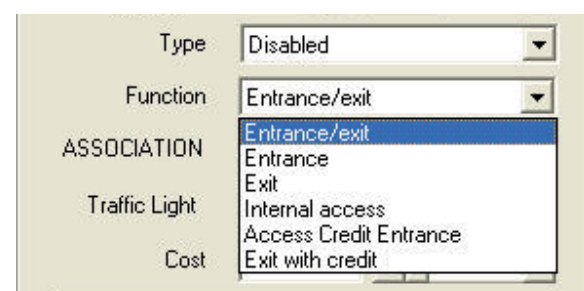


Функція датчика (REM)

У розкритому списку «Функція» виберіть функцію підключеного датчика:

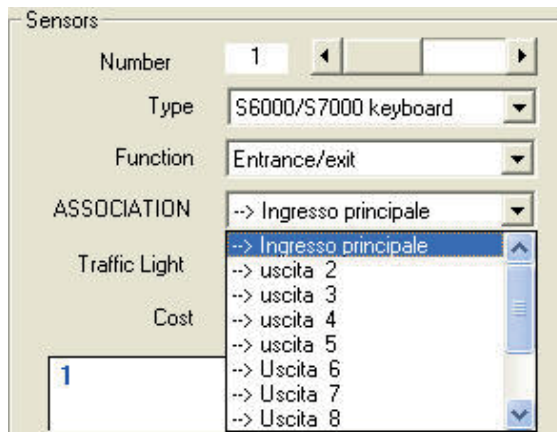
- Вхід / Вихід
- Вхід
- Вихід
- Доступ всередину
- Доступ входу з кредитами
- Доступ виходу з кредитами

та підтвердіть кнопкою «OK».



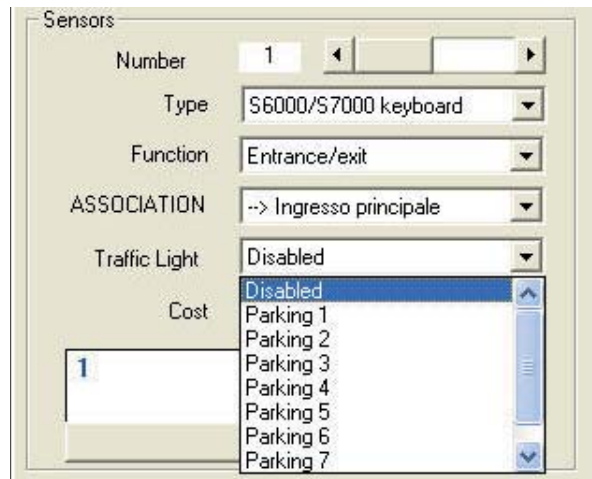
Закріплення датчика за виходом (REM)

У розкритому списку «Закріплення» виберіть пристрій для присвоєння одному з підключених виходів та підтвердіть кнопкою «ОК».



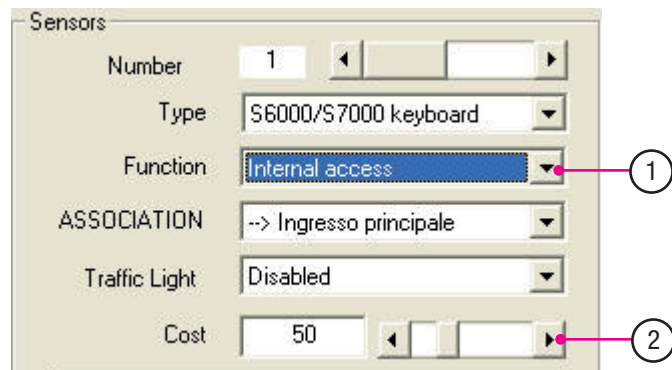
Закріплення управління світлофором за датчиком (REM)

У розкритому списку «Світлофор» виберіть позицію для закріплення за світлофором.

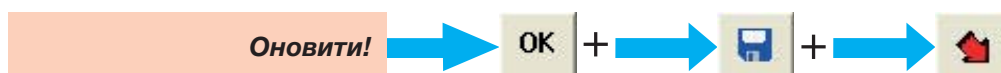


Функція тарифів (диференційована система) (REM)

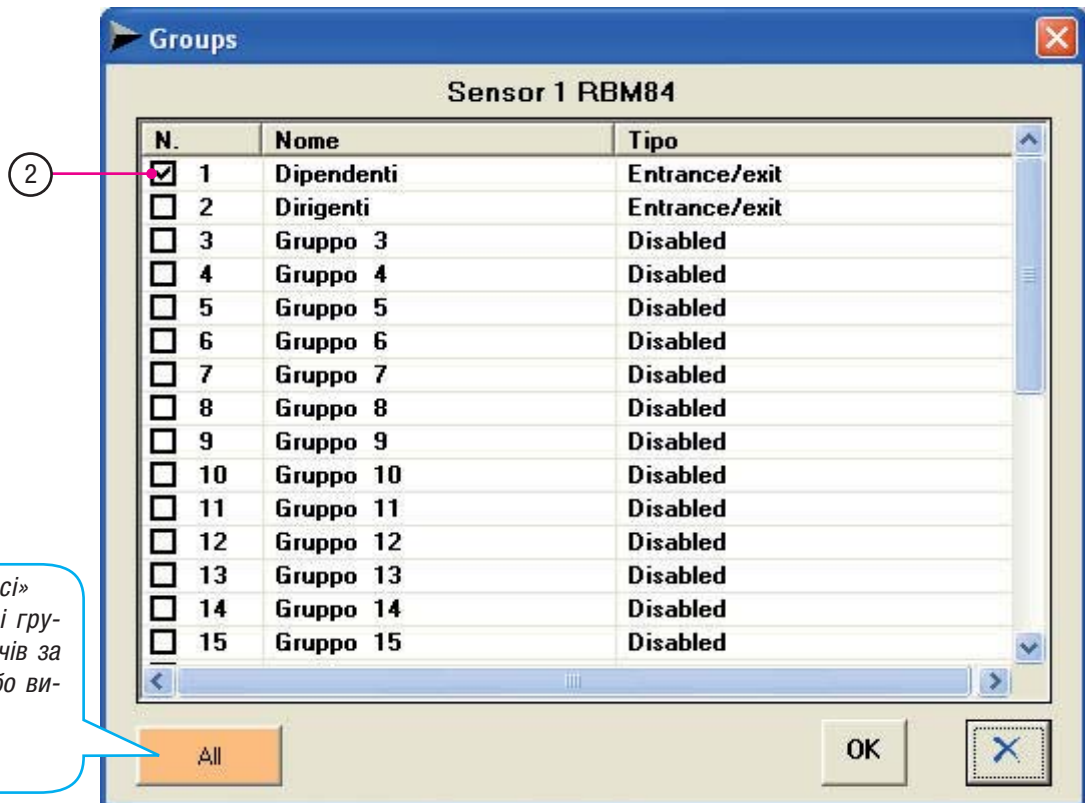
1. Налаштуйте датчик на функцію «Доступ всередину».
2. Закріпіть за датчиком тариф доступу.



Примітка: Ця функція застосовується виключно при доступі з внутрішньої контрольованої зони в головну контрольовану зону. (Див. розділ 1, с. 11).



Закріплення датчика за групою користувачів



Кнопка «Всі» закріплює всі групи користувачів за пристроєм або видаляє їх.

1. Клацніть на кнопку «Група».
2. У вікні «Група» виділіть значком групи користувачів, за якими необхідно закріпити пристрій; підтвердіть кнопкою «OK».

Увага! Ця процедура є обов'язковою, необхідно вибрати принаймні одну групу. Кнопка «Всі» закріплює всі групи користувачів за пристроєм або видаляє їх.

Номери СИНЬОГО кольору позначають активовані групи, ЧЕРВОНОГО — не активовані.



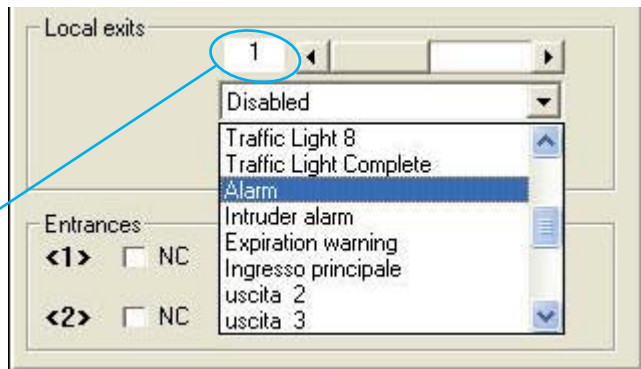
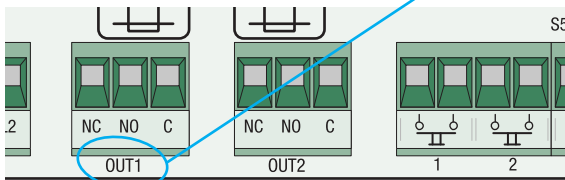
Конфігурація виходів REM



У полі «Локальні виходи» вкладки REM запрограмуйте для обох виходів тип функції та бажаний часовий інтервал активації реле.
Якщо в системі не має підключених автоматичних пристроїв, виберіть або залиште «Не активовано», як встановлено у меню.

Активация виходів REM

Виберіть вихід та закріпіть його за ім'ям/одним з пристроїв, які відображаються в розкритому списку.



За промовчанням у розкритому списку в меню «Локальні виходи» відображаються наступні варіанти:

- 8 виходів світлофорів
- нормальні виходи, встановлені у «Присвоєння імені виходам»
- вихід звукової сигналізації
- вихід звукової сигналізації несанкціонованого доступу.

Ім'я закріплення вихід/пристрій управління є описовим і не залежить від їх фактичного підключення до Rbm84 або Rem.

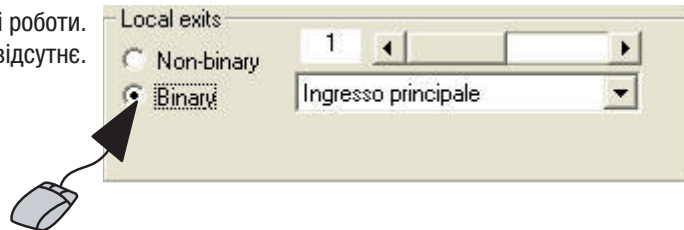
Номер виходу відповідає номеру його контактної панелі, див. малюнок.

Функція реле

У вкладці Rem виберіть настройку реле на «Моностабільний» або «Бістабільний» режим роботи.
При виборі моностабільного режиму можна встановити час активації реле.



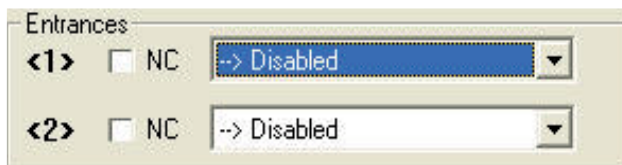
Реле у бістабільному режимі роботи.
Регулювання часу відсутнє.



Увага! Виходи для контролю світлофорів працюють тільки в бістабільному режимі.

Оновити!

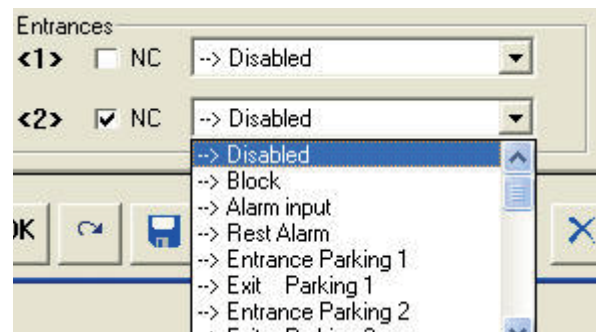
Закріплення цифрових пристроїв за виходом REM



У полі «Входи» вкладки Rem необхідно запрограмувати додаткові пристрої управління та контролю (наприклад, аварійні кнопки, чутливі килимки безпеки, сигналізацію тощо), які необхідно підключити до Rem та які також можна підключити до будь-якого входу Rbm84 та Rem.

Конфігурація цифрових входів REM

Виберіть для кожного входу один вихід/пристрій та відмітьте позначкою відповідний квадратик, якщо пристрій має Н.З. контакт (нормально-замкнений).



За промовчанням у розкритому списку в меню відображаються наступні варіанти: нормальні виходи, встановлені у розділі «Присвоєння імені виходам»; виходи/функція визначені у «Блокування»; виходи/функція визначені у «Вхід звукової сигналізації»; виходи/функція визначені у «Скидання сигналізації»; виходи/функція визначені у «Вхід»; вхід для контролю кожного світлофору.
Ім'я закріплення вихід/пристрій управління є описовим і не залежить від їх фактичного підключення до Rbm84 або Rem.

Оновити!

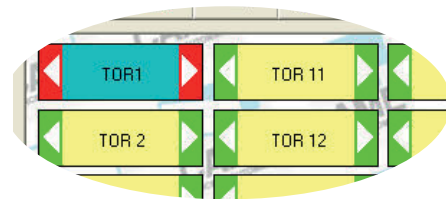
OK



Конфігурація TOR

У вкладці «Конфігурація TOR» необхідно запрограмувати аналогічно Rbm84 всі підключені пристрої управління та виходи;
щоб перейти з одного TOR до іншого, клацніть на жовту стрілку або на позначку.

Приклад вікна із зображенням значків TOR: зеленого кольору (=з'єднані) або жовтого (=не з'єднані).



Призначення імені TOR

Набране ім'я виконує функцію розпізнавання виходів: це дозволяє відображати архів подій здійсненого доступу.

Конфігурація датчиків управління, підключених до TOR

У полі «Датчики» вкладки TOR (виключно транспондер TSP00/LT00) необхідно запрограмувати тип, функцію (вхід або вихід) та закріплення для обох пристроїв управління, підключених до двох виходів TOR.

Тип датчика (TOR)

У розкривному списку «Тип» виберіть тип підключеного датчика* (Транспондер TSP00/LT001):

- Не активовано
- Кодонабірна клавіатура S5000/S6000/S7000
- Дистанційний T432A/T302A/TAM
- З динамічним кодом "Atomo"
- Транспондер TSP00/LT001
- Дистанційний T432M/S

та підтвердіть кнопкою «ОК».

* Якщо турнікет підключено до RBM84, використовується виключно транспондер типу TSP00/LT001.

Функція датчика (TOR)

У розкривному списку «Функція» виберіть функцію підключеного датчика (тільки «Вхід» або «Вихід»):

- Вхід / Вихід
- Вхід
- Вихід
- Доступ всередину
- Доступ входу з кредитами
- Доступ виходу з кредитами

та підтвердіть кнопкою «ОК».

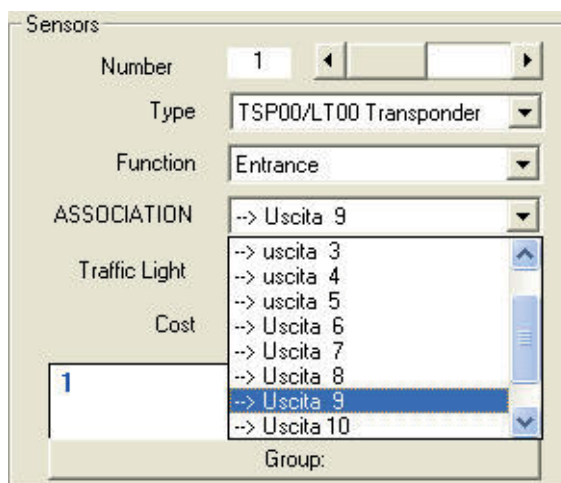
Закріплення датчика за виходом (TOR)

У розкритому списку «Закріплення» виберіть пристрій для присвоєння одному з підключених виходів та підтвердіть кнопкою «ОК».

Наприклад: якщо вибрати датчик 1 турнікету 1 і закріпити «Вихід 9» (ім'я можна змінювати), загороджувальні штанги турнікету будуть повертатися за годинниковою стрілкою;

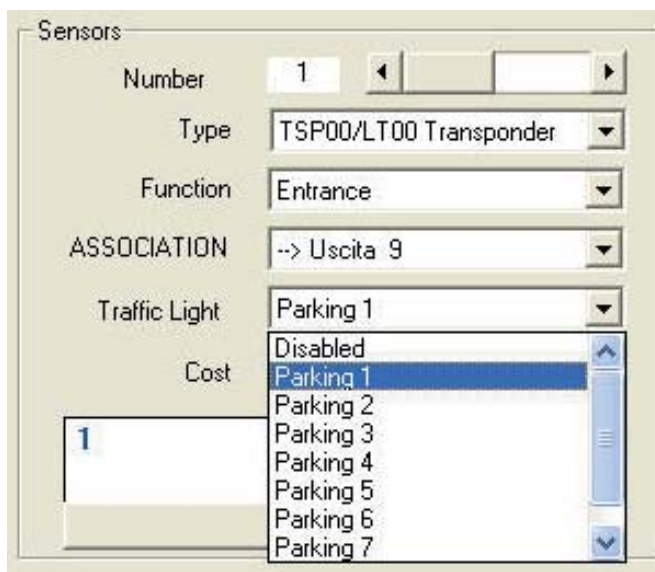
якщо вибрати датчик 2 турнікету 1 і закріпити «Вихід 10», загороджувальні штанги турнікету будуть повертатися проти годинникової стрілки.

В цьому випадку, датчик 1 турнікету спрацьовує на вхід з контрольованої зони, а датчик 2 — на вихід з неконтрольованої зони.

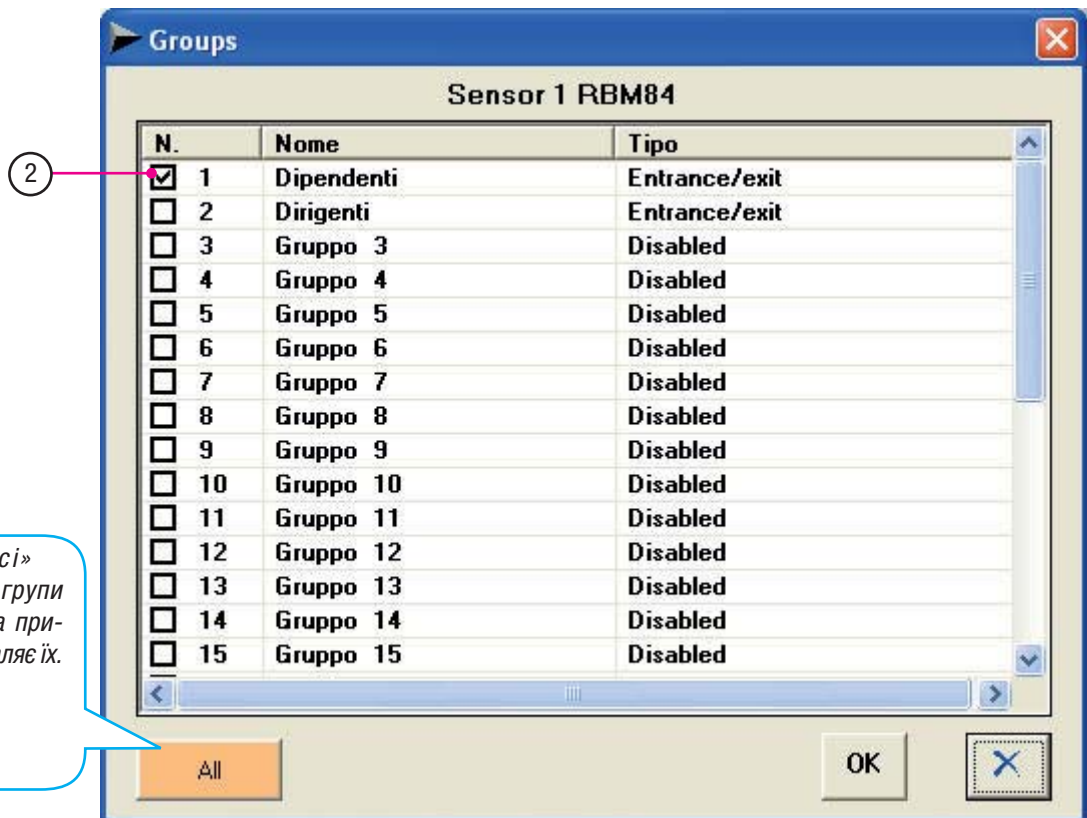


Закріплення управління світлофором за датчиком (TOR)

У розкритому списку «Світлофор» виберіть позицію для закріплення за світлофором: таким чином активується функція для підрахунку кількості проходів, яка також дозволяє обмежувати їх кількість. (Див. «Настройка світлофора», с. 12).



Закріплення датчика за групою користувачів



1. Клацніть на кнопку «Група».
2. У вікні «Група» виділіть значком групи користувачів, за якими необхідно закріпити пристрій; підтвердіть кнопкою «OK».

Увага! Ця процедура є обов'язковою, необхідно вибрати принаймні одну групу. Кнопка «Всі» закріплює всі групи користувачів за пристроєм або видаляє їх.

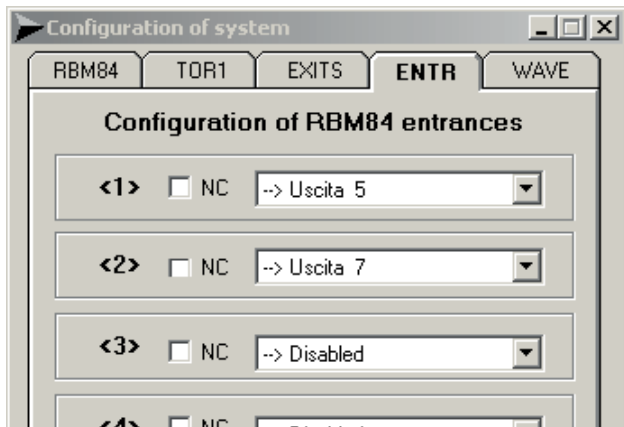
Номери СИНЬОГО кольору позначають активовані групи, ЧЕРВОНОГО — не активовані.



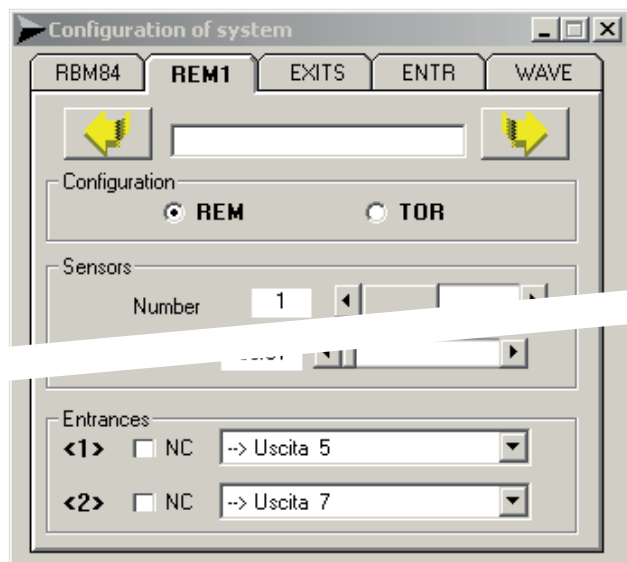
Конфігурація виходів TOR

Конфігурація входів 1 та 2 для пристроїв управління підключених турнікетів

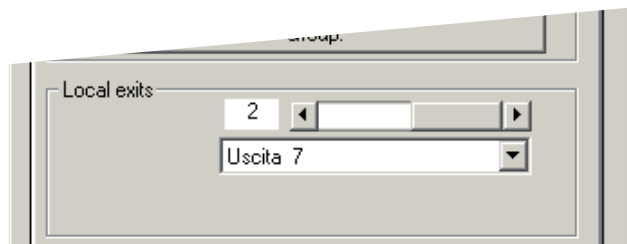
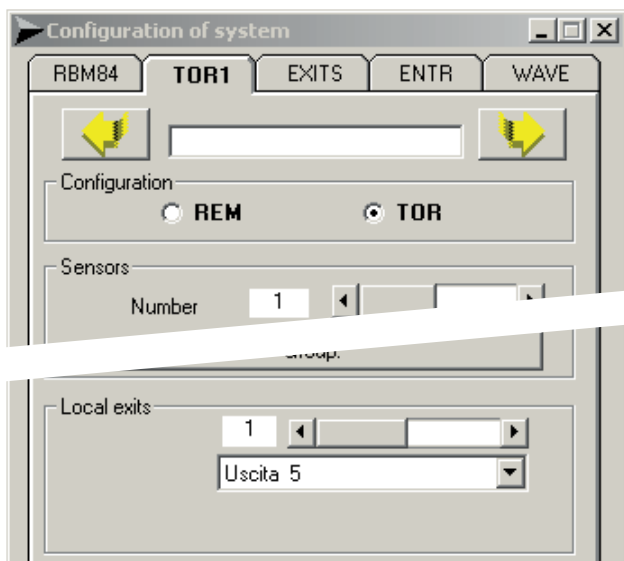
на блоці управління RBM84



або на блоці управління REM

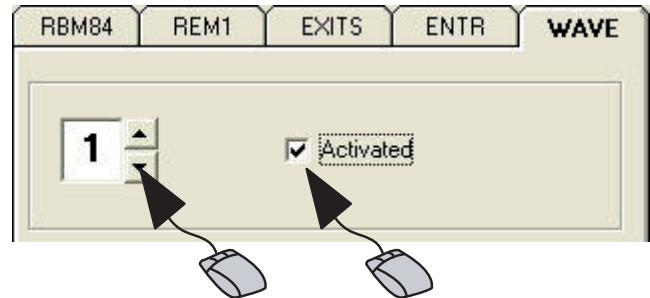


Далі у вкладці TOR вікна «Конфігурація системи» призначте ті самі ім'я «Локальним виходам».



Конфігурація Wave

Активуйте Wave, підключені до системи.

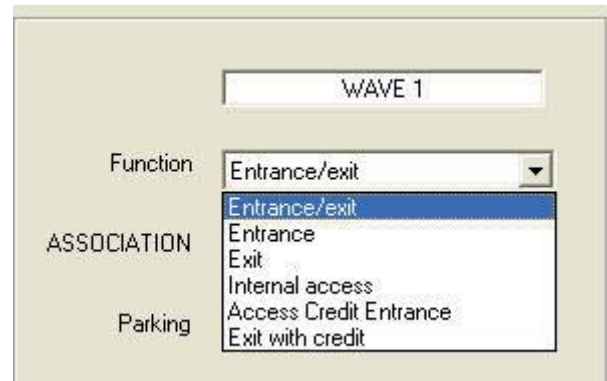


Функція датчика

У розкритому списку «Функція» виберіть функцію підключеного датчика:

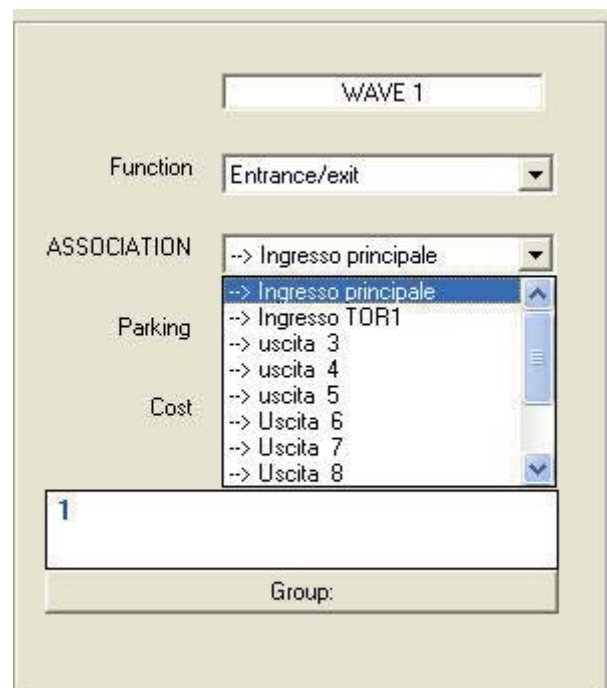
- Вхід / Вихід
- Вхід
- Вихід
- Доступ всередину
- Доступ входу з кредитами
- Доступ виходу з кредитами

та підтвердіть кнопкою «ОК».



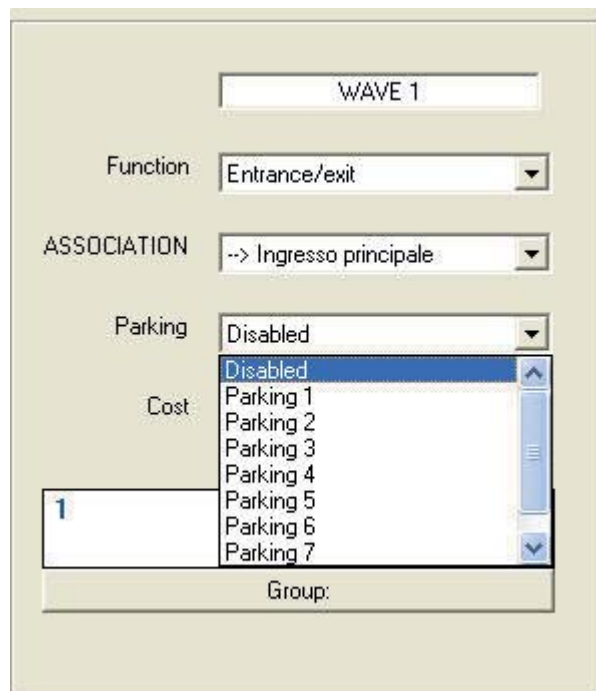
Закріплення датчика за виходом

У розкритому списку «Закріплення» виберіть пристрій для присвоєння одному з виходів, підключених до Rbm84 або до Rem, та підтвердіть кнопкою «ОК».



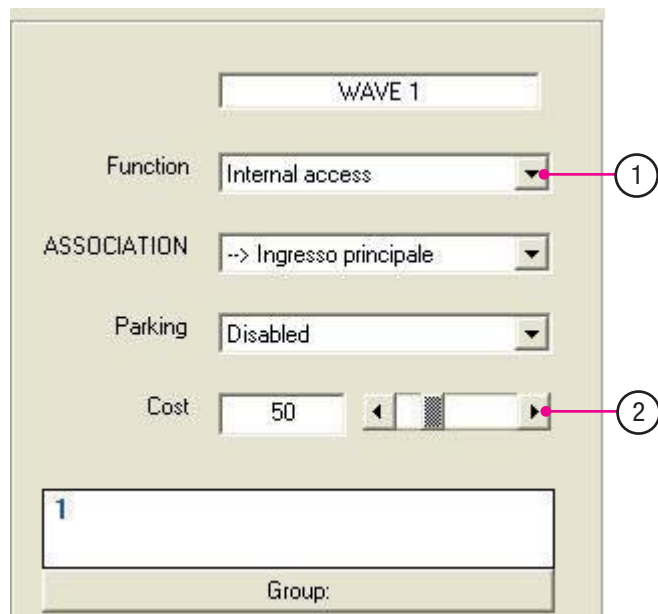
Закріплення датчика wave для управління світлофором

У розкритому списку «Парковка» виберіть парковку, за якою необхідно закріпити датчик, та підтвердіть кнопкою «ОК».



Функція тарифів (диференційована система)

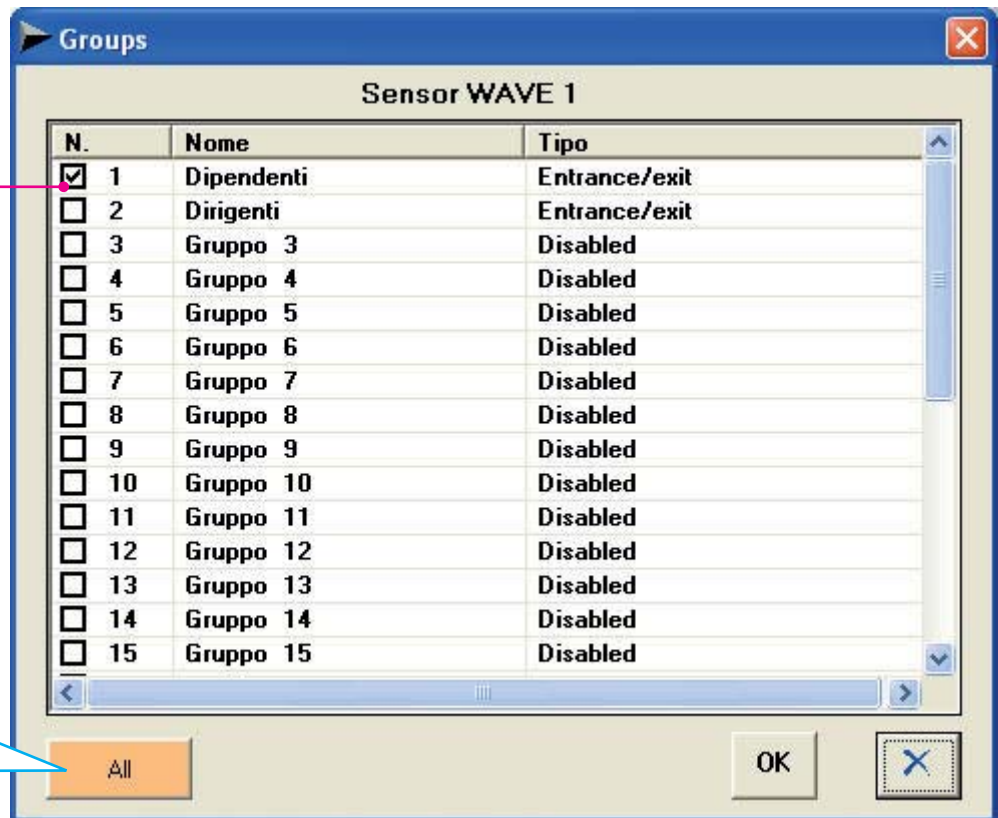
1. Налаштуйте датчик на функцію «Доступ всередину».
2. Закріпіть за датчиком тариф доступу.



Примітка: Ця функція застосовується виключно при доступі з внутрішньої контрольованої зони в головну контрольовану зону. (Див. розділ 1, с. 11).



Закріплення датчика за групою користувачів

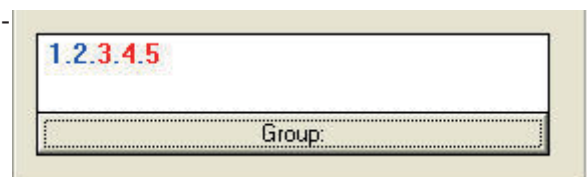


Кнопка «Всі» закріплює всі групи користувачів за пристроєм або видаляє їх.

1. Клацніть на кнопку «Група».
2. У вікні «Групи» виділіть значком групи користувачів, за якими необхідно закріпити пристрій; підтвердіть кнопкою «OK».

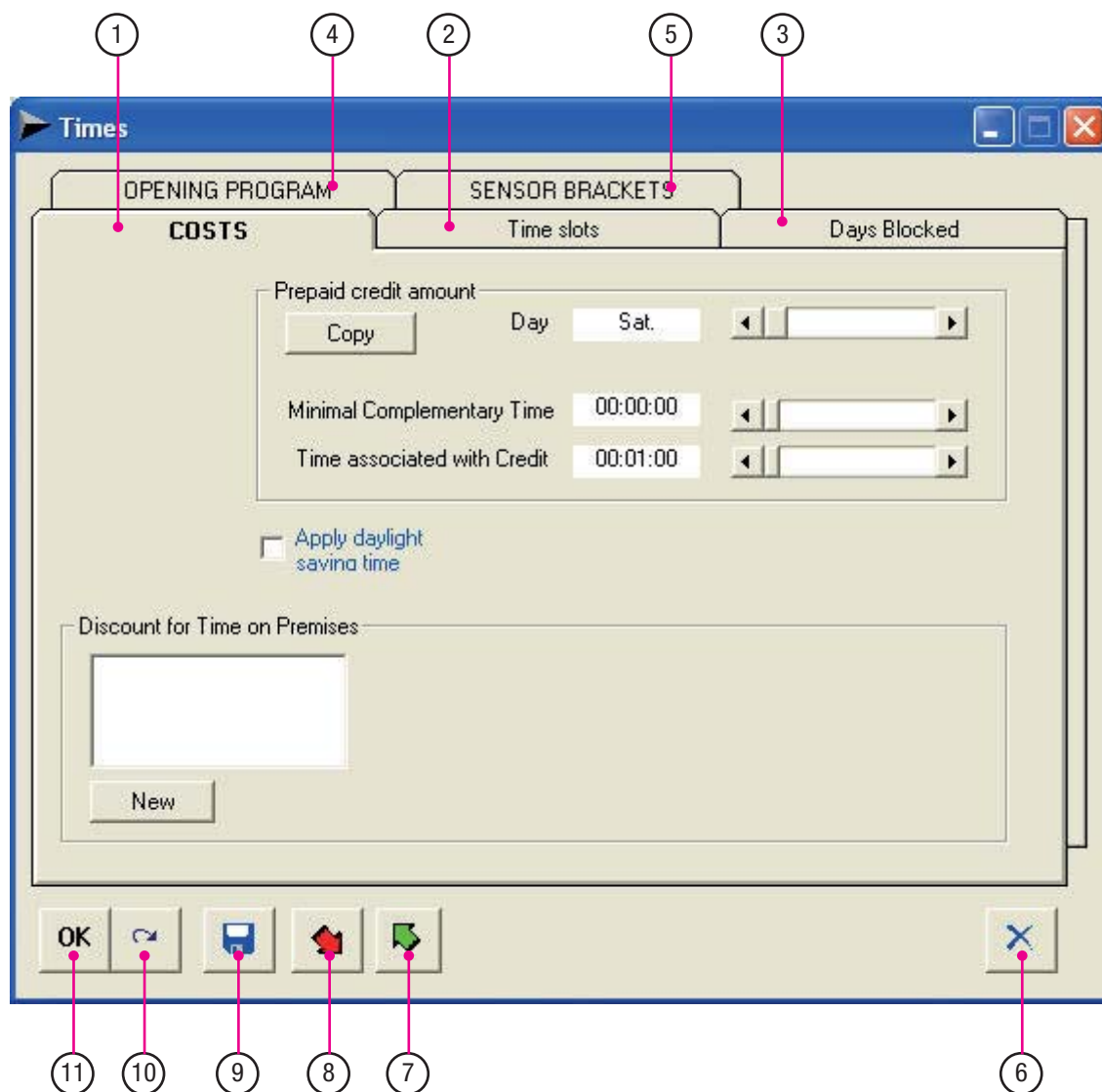
Увага! Ця процедура є обов'язковою, необхідно вибрати принаймні одну групу. Кнопка «Всі» закріплює всі групи користувачів за пристроєм або видаляє їх.

Номери СИНЬОГО кольору позначають активовані групи, ЧЕРВОНОГО — не активовані.





Вікно налаштування таймерів системи (REM)



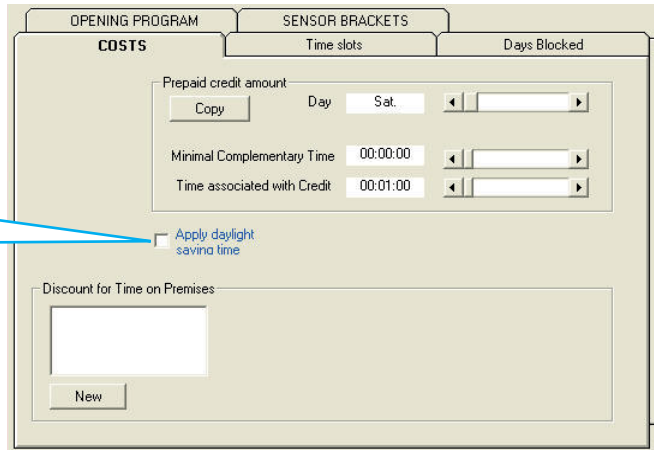
1. Вкладка налаштування: тарифи, кредити та знижки.
2. Вкладка налаштування часових інтервалів.
3. Вкладка налаштування заблокованих та відкритих днів.
4. Вкладка налаштування запрограмованого відкриття та часу дії функції «antipassback».
5. Вкладка налаштування безкоштовних часових інтервалів датчика.
6. Кнопка «Закрити».
7. Кнопка зчитування таймерів з Rbm84.
8. Кнопка реєстрації таймерів на Rbm84.
9. Кнопка збереження на жорсткому диску комп'ютера.
10. Кнопка відміни внесених змін.
11. Кнопка «OK» (підтвердження внесених змін).

Вікно настройки тарифів

У вікні «Тарифи» для кожного дня тижня можна запрограмувати час, що відповідає певному кредиту, та мінімальний безкоштовний час; крім того, можна встановити 4 рівня знижки.

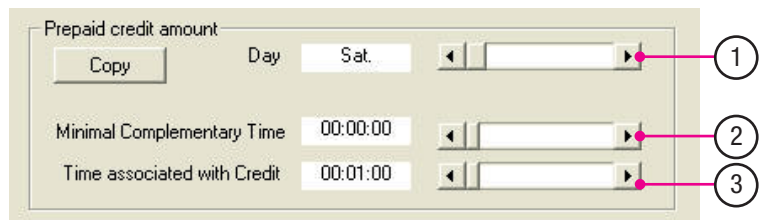
Примітка: «кредити» складають одиницю виміру. Вартість кредиту необхідно встановити відповідно до валюти (євро, фунт, долар і т.д.).

При виборі функції «Перехід на літній/зимовий час» блок управління Rbm84 змінює час автоматично.



Вартість передоплати

1. Виберіть день у смугі прокрутки.
2. Введіть мінімальний безкоштовний час (макс. 2 години), використовуючи смугу прокрутки.
3. Введіть час закріплений за кредитом (макс. 2 години), використовуючи смугу прокрутки.

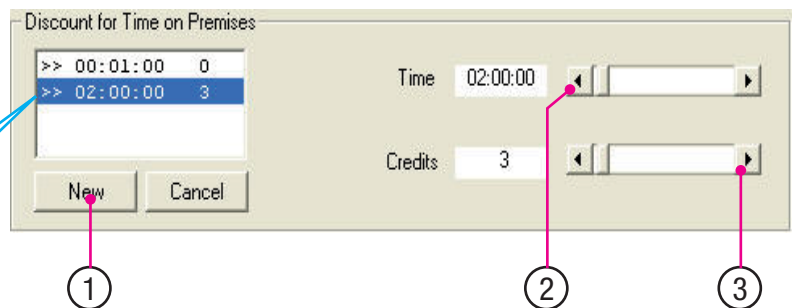


Кнопка «Копіювати» повторює настройки на всі дні тижня.
Встановлювати мінімальний безкоштовний час не є обов'язковим.
За промовчанням час, закріплений за кредитом, складає 1 хвилину (мінімальне значення).

Рівні знижки

1. Клацніть на кнопку «Новий».
2. Введіть часовий інтервал (макс. 72).
3. Введіть знижку у кредитах (макс. 100).

Знижку можна розрахувати на 4 рівнях в одиницях часу або в кредитах.



У наведеному прикладі внесено 2 рівні знижки; користувач після закінчення першого часу має 0 кредитів знижки, після другого часу має 3 кредити знижки.
У будь-який момент знижки можна видалити, натиснувши кнопку «Видалити».



Вікно настройки часових інтервалів користувача

Time slots

Sat.

Start n.	End	Credits
1: 00:00 - 02:29	(1)	
2: 02:30 - 05:59	(1)	
3: 06:00 - 08:59	(1)	
4: 09:00 - 11:59	(1)	
5: 12:00 - 14:59	(1)	
6: 15:00 - 17:59	(1)	
7: 18:00 - 20:59	(1)	
8: 21:00 - 23:59	(1)	

Copy

Start Time: 00:00

End Time: 02:29

Prepaid amount: Credits 1

Status:

Activated Entrance
 Blocked Exit

У вікні «Часові інтервали» (для користувачів) можна запрограмувати до 8 часових інтервалів на кожний день тижня та відповідне значення передоплати.
 Примітка: Налаштування за промовчанням включають: кількість часових інтервалів = 8; тривалість часових інтервалів = 3 години; значення передоплати = 1 кредит.

1. Виберіть день для настройки.
2. Виберіть часовий інтервал для внесення змін.
3. Виберіть початок часового інтервалу.
4. Виберіть кінець часового інтервалу.
5. Введіть тариф для часового інтервалу (макс. 100).
6. Виберіть стан часового інтервалу, який може бути:
 Активований = дозволяє вхід та вихід.
 Вхід = дозволяє тільки вхід.
 Заблокований = забороняє вхід та вихід.
 Вихід = дозволяє тільки вихід.

Кнопка «Копіювати» повторює настройки на всі дні тижня.
 Примітка: Виберіть опцію «Заблокований» для часових інтервалів, що не використовуються.

Оновити!

OK

+



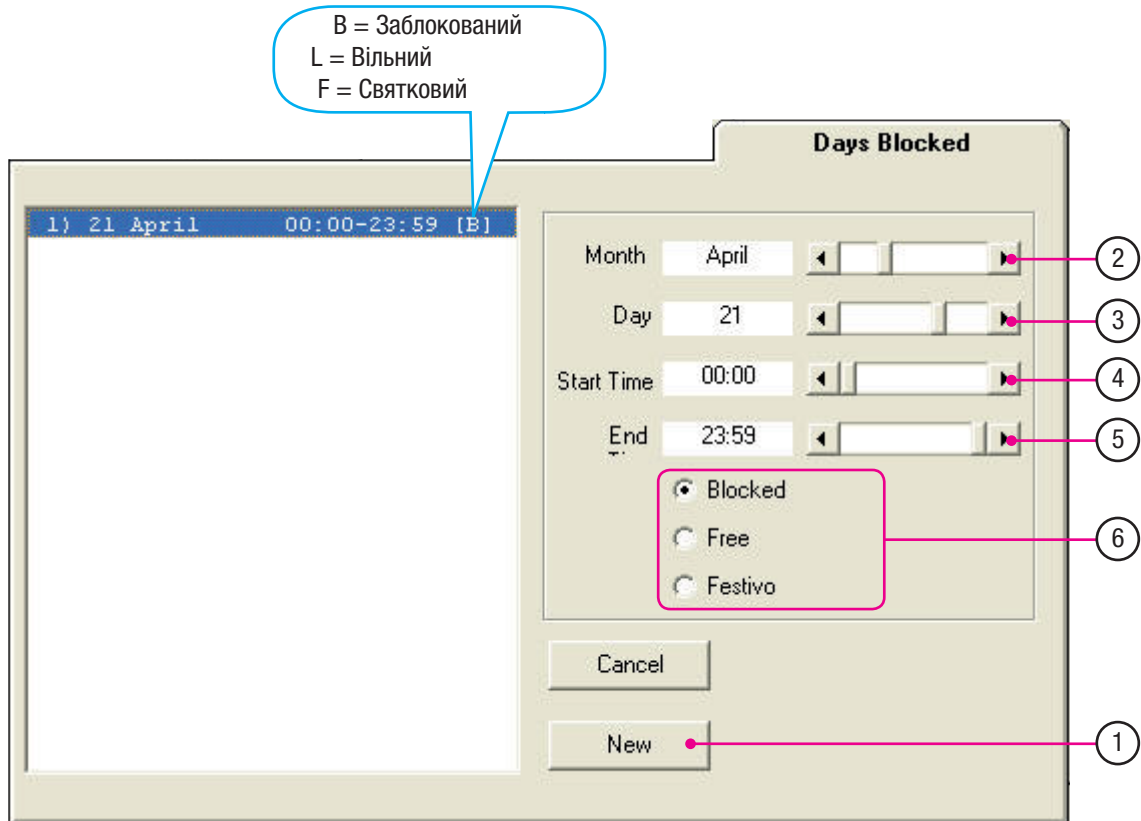
+



Вікно настройки заблокованих днів

У вкладці «Заблоковані дні» можна налаштувати: повністю або частково заблоковані дні, повне або часткове закриття (макс. 60 днів) та святкові дні.

У будь-який момент заблоковані дні можна видалити, натиснувши кнопку «Видалити», або тимчасово розблокувати, вибравши «Вільний»: ця функція дозволяє користувачам безкоштовний доступ без обмежень.



1. Клацніть на кнопку «Новий».
2. Виберіть місяць.
3. Виберіть день.
4. Виберіть початок часового інтервалу.
5. Виберіть закінчення часового інтервалу.
6. Виберіть тип дня: заблокований, вільний або святковий.

ЗАБЛОКОВАНИЙ = Опція, яка дозволяє заблокувати день повністю або частково, коли користувач не буде мати доступу (якщо він знаходиться всередині, то зможе тільки вийти).

ВІЛЬНИЙ = Функція, яка розблокує вибраний день (повністю або частково); а також у випадку, коли користувач має доступ з передоплатою або з передоплатою за часом, його кредити не знімаються.

СВЯТКОВИЙ = Встановлений святковий день, дозволяє запрограмувати настройки відкриття, які відрізняються від стандартного програмування.

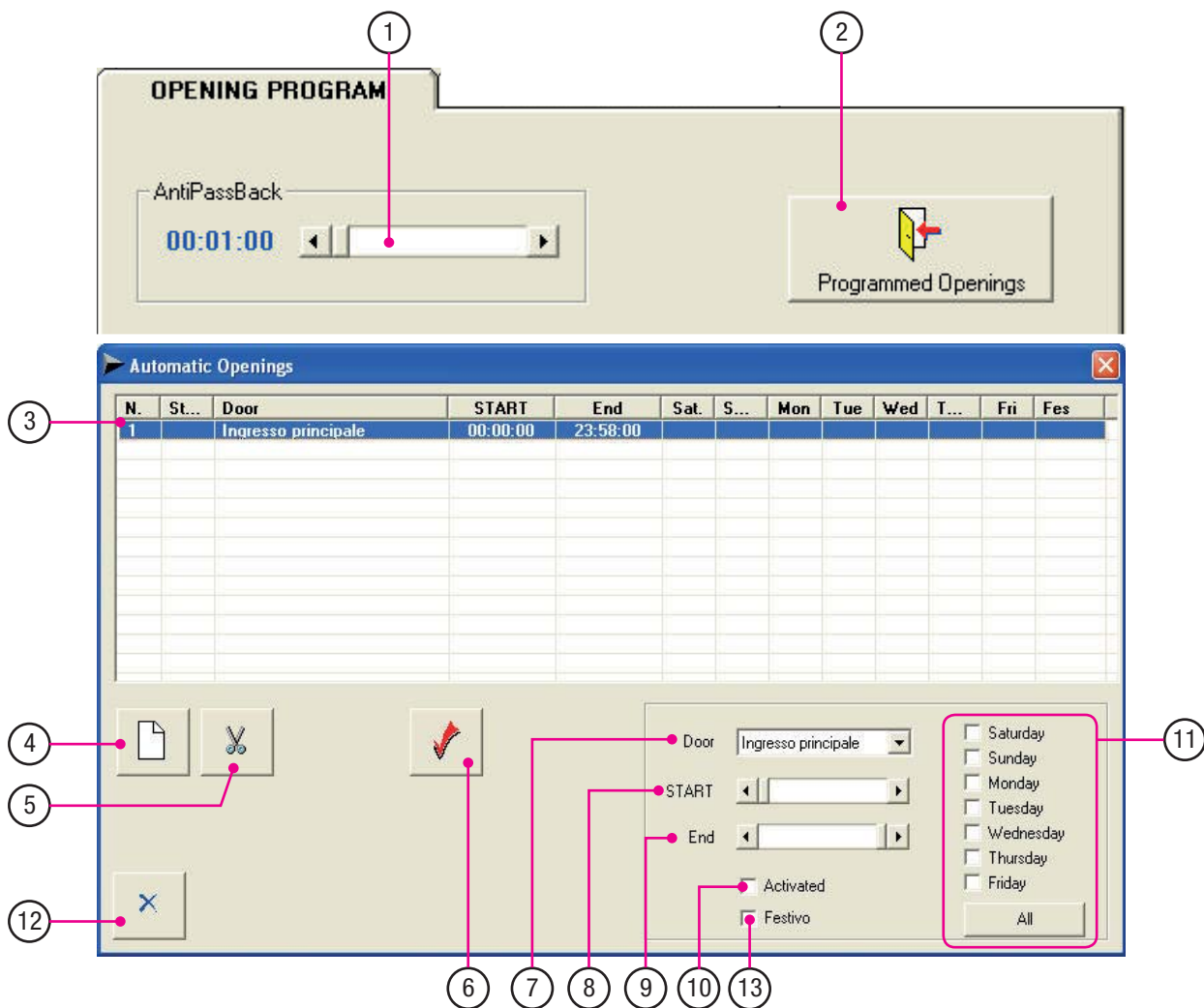
Оновити!

OK



Вікно настройки «Запрограмовані відкриття» та «Antipassback»*

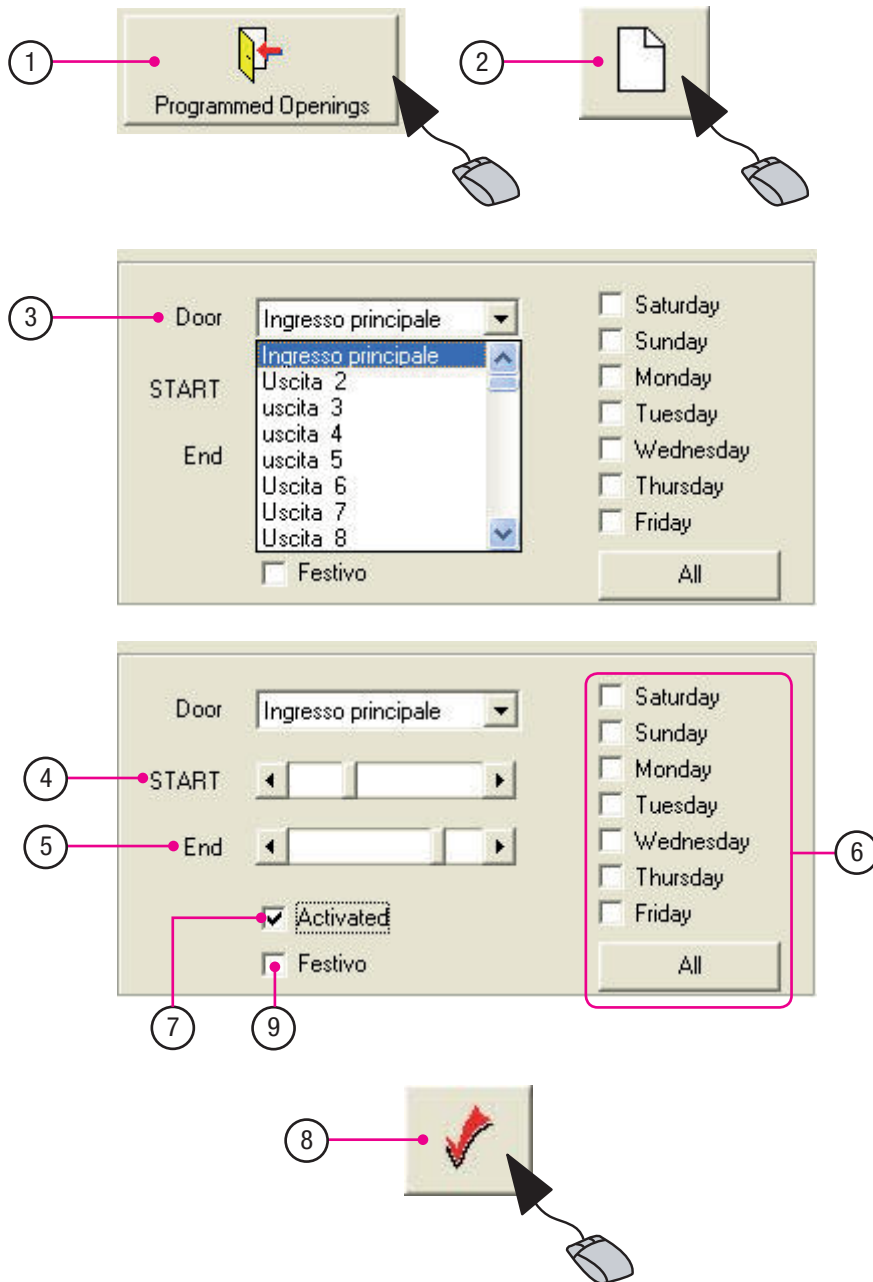
У настройках відкриття запрограмованих доступів, наприклад, виробничого цеху, де більша частина входів та виходів працівників відбувається два рази на день, можна закріпити вихід (OUT) RBM84 або REM за одним або двома часовими інтервалами протягом дня. Поза цими часовими інтервалами доступ дозволено тільки з карткою, активованою на відповідні часові інтервали.



1. Поле для настройки функції «Antipassback»* (від 1 хв. до 5 год.).
2. Кнопка для відкриття вікна настройки.
3. Вікно списку часових інтервалів.
4. Кнопка для настройки нових часових інтервалів.
5. Кнопка для видалення внесених часових інтервалів.
6. Кнопка для активації внесеного програмування.
7. Поле для закріплення дверей за виходом RBM84 або REM.
8. Поле для внесення часу початку інтервалу.
9. Поле для внесення часу закінчення інтервалу.
10. Поле для активації інтервалу.
11. Поле для вибору днів тижня.
12. Кнопка «Закрити».
13. Поле для активації інтервалу відкриття у святковий день.

*Antipassback: функція забороняє повторний вхід до зони, якщо особа вже в ній знаходиться, та забороняє повторний вихід, якщо особа вже вийшла. Ця функція дозволяє запобігати передачі картки іншим особам та її використання для повторного доступу більше одного разу в ту саму зону. Наприклад, в спортзалі, щоб клієнти не використовували для проходу особисту картку іншого клієнта, який вже знаходиться всередині.

Настройка стандартного запрограмованого відкриття

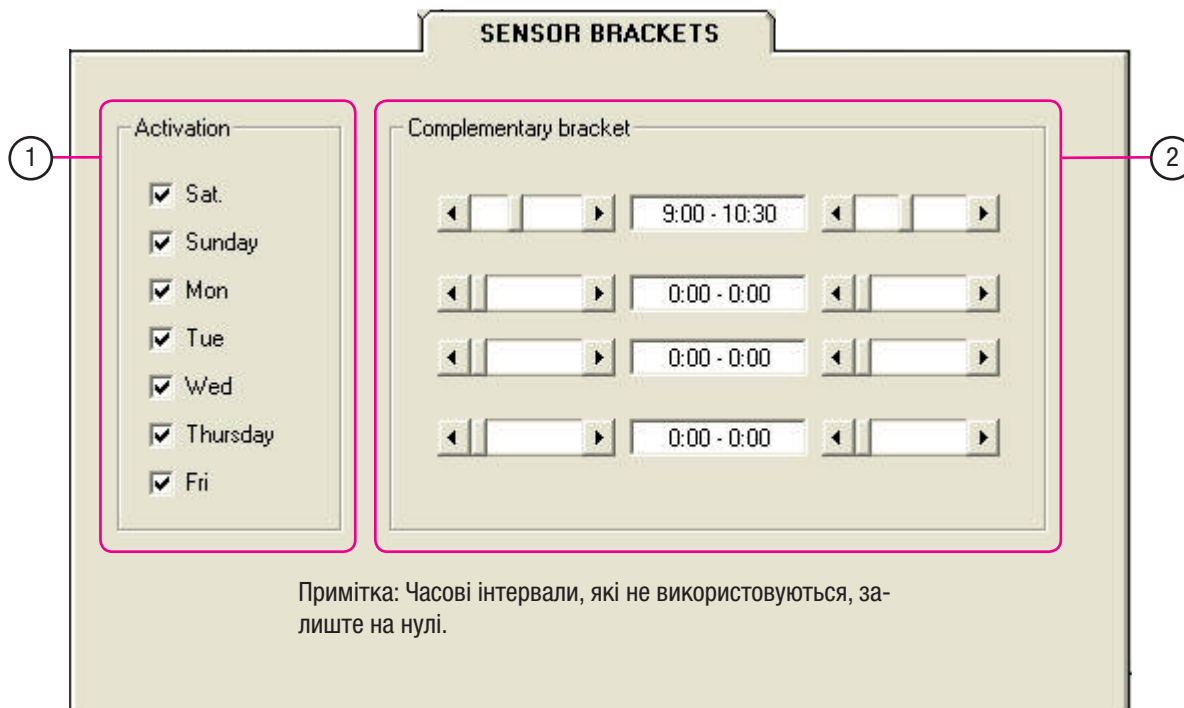


1. Клацніть на кнопку «Запрограмовані відкриття».
2. Клацніть на кнопку «Новий».
3. Виберіть двері або вихід, які необхідно закріпити за інтервалом.
4. Виберіть час відкриття.
5. Виберіть час закриття.
6. Виберіть дні відкриття (для встановлення запрограмованого відкриття у всі дні, клацніть на «Всі»).
7. Для активації процедури поставте значок у «Активовано».
8. Щоб зберегти нові настройки, клацніть на кнопку внесення змін.
9. Відмітьте для встановлення запрограмованого відкриття у режим святкового дня.



Настройка безкоштовних часових інтервалів

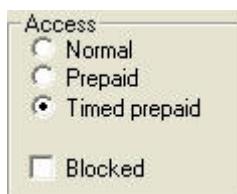
У вікні «Часові інтервали датчика» можна запрограмувати безкоштовні часові інтервали (макс. 4 на день).



1. Виберіть день для активації безкоштовного часового інтервалу.
2. Встановіть початок та кінець різних безкоштовних часових інтервалів.



Для активації функції безкоштовних часових інтервалів користувач має бути налаштований у режим доступу «Передплата за часом» (див. розділ 3, с. 54).



Датчики, які контролюють вибрану зону, мають бути запрограмовані наступним чином:

- Датчик входу:

Local Sensors

Number 1

Type TSP00/LT00 Transponder

Function Access Credit Entrance !

ASSOCIATION --> Porta 1

Parking Disabled

Cost 0

1

Group:

- Датчик виходу:

Local Sensors

Number 2

Type TSP00/LT00 Transponder

Function Exit with credit !

ASSOCIATION --> Porta 2

Parking Disabled

Cost 0

1

Group:

Примітка: Інтервал часу є безкоштовним тільки тоді, коли вхід та вихід здійснюються у встановлений проміжок часу.

Загальна інформація

УВАГА! Додавання НОВИХ КОРИСТУВАЧІВ (процедура внесення у пам'ять) здійснюється тільки на персональному комп'ютері, підключеному до RVM84 через PC30. Всі інші дії можна виконувати за допомогою модема.

Дивіться інструкцію апаратного забезпечення, розділ з підключення RVM84 -> Модем/PC30

Під час конфігурації рекомендується постійно зберігати внесені настройки: завдяки цьому вся процедура програмування буде більш швидкою (уникаючи часті перевірки та перепрограмування) та надійною.

Натисніть послідовно у зазначеному порядку:

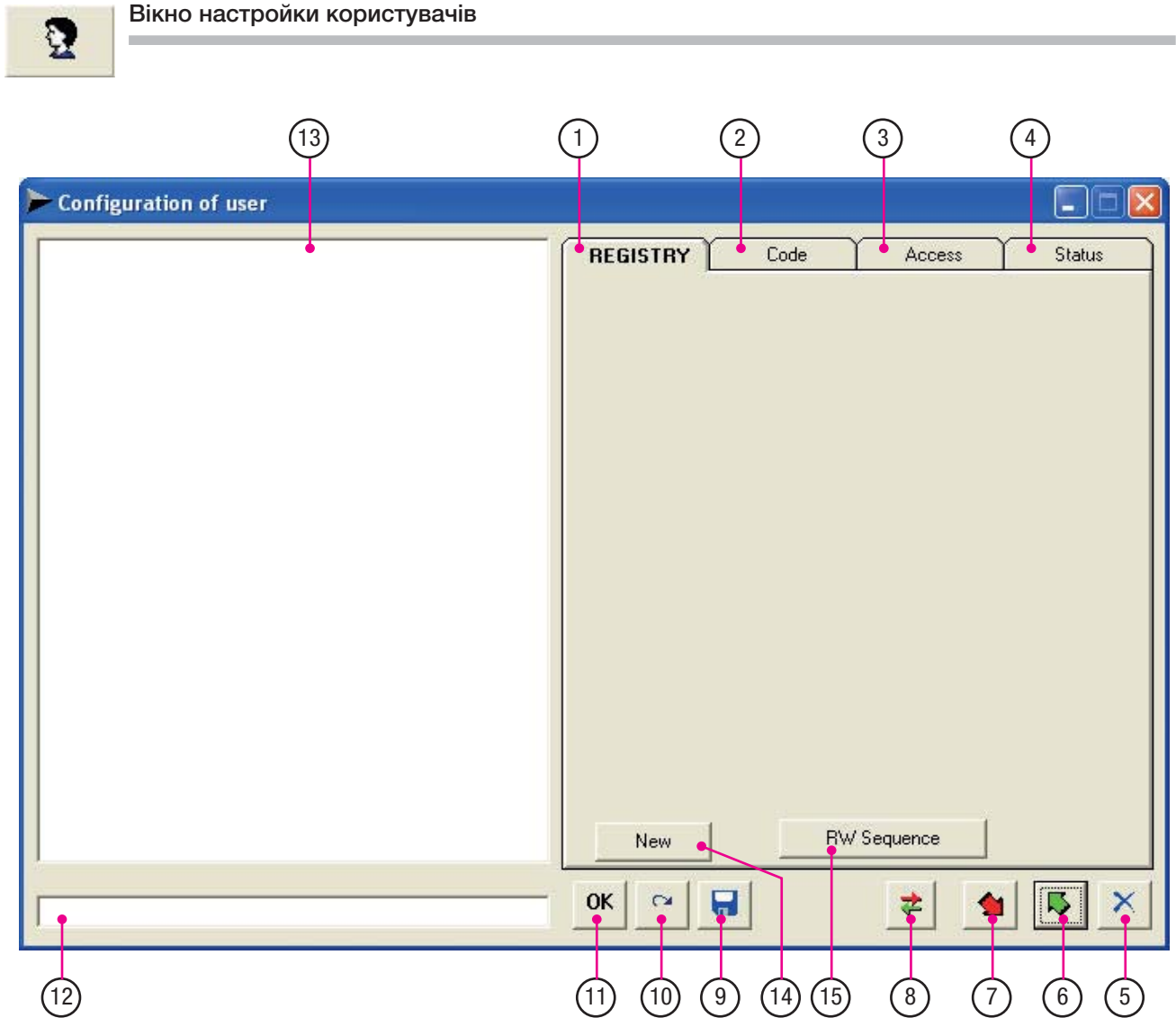
кнопку «ООНОВИТИ» 

кнопку «ЗБЕРЕГТИ КОРИСТУВАЧІВ» 

та кнопку «ВНЕСТИ КОРИСТУВАЧА У Rvm84» 

Наступне зображення з'являється після кожного етапу програмування, яке потребує збереження щойно внесених змін:

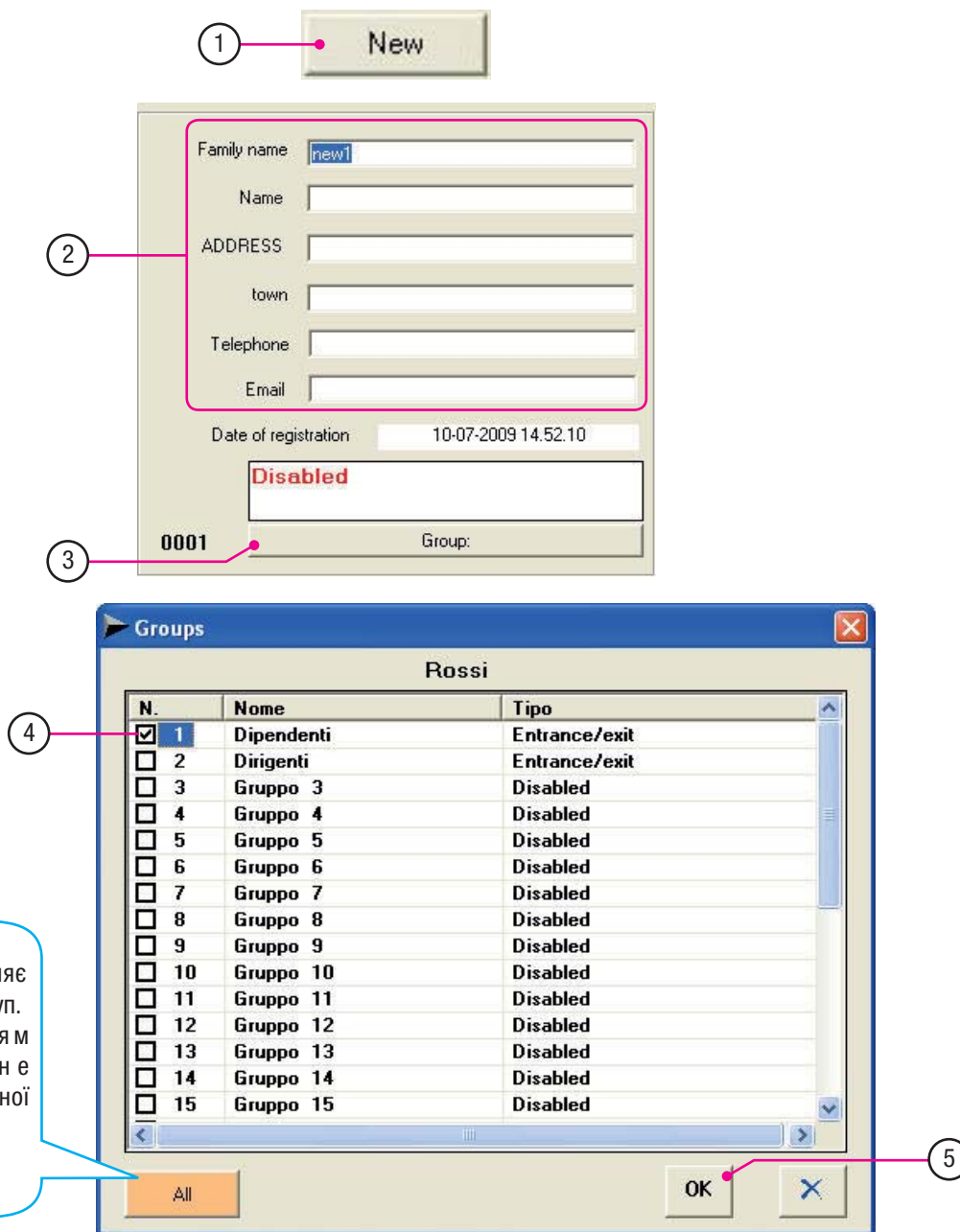




1. Вікно реєстрації персональних даних користувача.
2. Вікно внесення у пам'ять кодів користувача.
3. Вікно настройки типу доступу для кожного користувача (час, тарифи, блокування тощо).
4. Вікно поточного стану користувача.
5. Кнопка «Закрити».
6. Кнопка зчитування користувача з Rbm84.
7. Кнопка внесення користувача в Rbm84.
8. Кнопка оновлення APB (antipassback): «Користувачі можуть тільки вийти (вихід)».
9. Кнопка «Зберегти» (на жорсткому диску ПК).
10. Кнопка «Відмінити».
11. Кнопка «ОК».
12. Поле «Пошук по імені» користувачів.
13. Вікно відображення списку користувачів.
14. Кнопка «Створити нового користувача» (4 папки є пустими за відсутності зареєстрованих користувачів).
15. Кнопка «послідовний RW»: створює послідовні коди для користувачів, починаючи з першого зареєстрованого.

Реєстрація НОВОГО КОРИСТУВАЧА

В обліковому вікні можна зареєструвати персональні дані користувача. Кнопка «Новий» дозволяє створити номер для користувачів (та присвоїти кожному один з пристроїв управління: кодонабірну клавіатуру, брелок-передавач або магнітну картку).



1. Клацніть на «Новий».
2. Внесіть персональні дані користувача («дата реєстрації» відображається автоматично; інші дані є додатковими).
3. Клацніть на «Групу».
4. Виділіть значком групу для приєднання користувача і закріплення пристрою управління.
5. натисніть «OK».

Увага! Приєднання користувачів принаймні до однієї групи є обов'язковим, в іншому випадку код входу та виходу не активується.

Це є також обов'язковим для систем з багатьма виходами, призначеними для різних категорій користувачів. Типовий приклад: приміщення компанії з окремими входами в офіси, виробничий цех, складські приміщення і т.д., і де для деяких користувачів (наприклад, охорони, обслуговуючого персоналу) необхідний доступ до всіх цих виходів.

Вікно внесення у пам'ять КОДА КОРИСТУВАЧА

1. Список активованих пристроїв управління.
2. Вибрані пристрої (за одним користувачем можна закріпити до 4 пристроїв управління).
3. Тип коду доступу.
4. Тип пристрою управління.
5. Поле для опису коду.
6. Дата початку активації доступу.
7. Дата закінчення активації доступу.
8. «Нагадування про закінчення терміну дії» (відображає дні до завершення активації доступу).
9. Тип доступу.

Запам'ятовування КОДУ КОРИСТУВАЧА

У вікні «Код» у пам'ять вносяться коди користувачів з PC30 (або безпосередньо з міні-клавіатури програмного забезпечення при виборі кодонабірної клавіатури S6000/S7000).

Виберіть тип пристрою для кодування.

The screenshot shows a window titled "Code". It contains a list of four items, all labeled "Disabled":

- 1: Disabled
- 2: Disabled
- 3: Disabled
- 4: Disabled

Below the list are two dropdown menus. The first dropdown menu has "1" selected. The second dropdown menu has "Disabled" selected, and a list of device types is shown below it:

- Disabled
- S6000/S7000 keyboard
- T432A/T302A/TAM Radio
- Rolling Code ATOMO
- TSP00/LT00 Transponder
- T432M/S Radio

At the bottom left of the window, there is a checkbox labeled "Access Validity".

Вибравши пристрій, натисніть на «Новий код» та продовжіть програмування кодів.

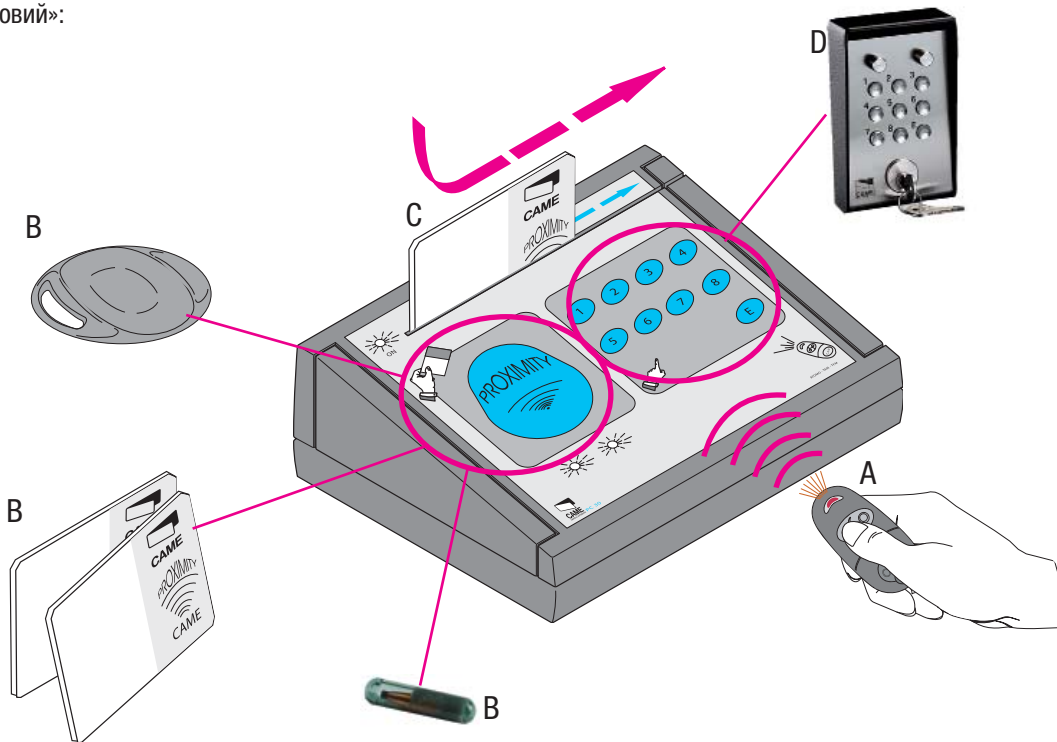
Увага! Для деяких пристроїв (TAM, Atomo, TSP00, LT001, PCT) час для запам'ятовування складає всього 10 секунд. Прочитайте наступну сторінку перш ніж натиснути «Новий код».

The screenshot shows the same "Code" window as above, but with the "NEW CODE" button highlighted. The dropdown menu now shows "T432A/T302A/TAM Radio" selected. Below the dropdown menu are two buttons: "REMOVE" and "VERIFY CODE".

Кнопка «Перевірити код» дозволяє переглянути код, вже внесений у пам'ять, або знайти код певного пристрою. Кнопка «Видалити» дозволяє видалити вибраний пристрій.

Запам'ятовування коду на датчиках

Пристрої для запам'ятовування на PC30 протягом 10 секунд після натискання на кнопку «Новий»:

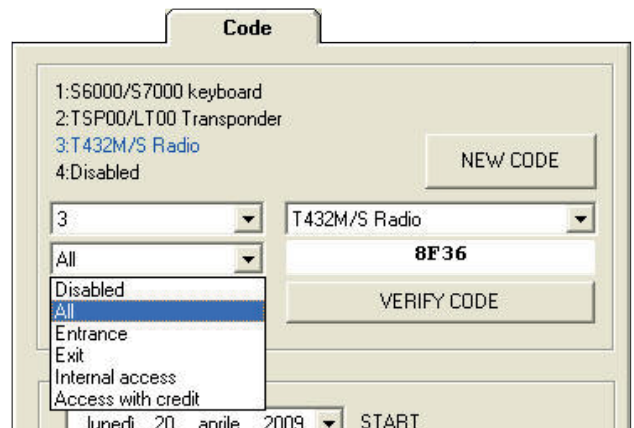


- A - Брелоки-передавачі серії Tam, Atomo і Top: натисніть кнопку для запам'ятовування, подаючи сигнал до фронтальної сторони PC30.
- B - Капсула-транспондер TAG, проксиміті-картки та брелоки-передавачі TST01 та PCT: наблизити пристрій до призначеної ділянки на PC30 для запам'ятовування.
- C - Картки з магнітною смугою TST02: проведіть магнітну картку для запам'ятовування у зчитувачі, розташованому на фронтальній стороні PC30.
- D - Кодонабірні клавіатури серії S5000/S6000/S7000.

Режим роботи коду

Налаштуйте тип доступу коду:

Всі	код без блокування доступу
Вхід	код дає доступ тільки на вхід
Вихід	код дає доступ тільки на вихід
Доступ всередину	код дає доступ всередину внутрішніх зон
Доступ з кредитами	код дає доступ тільки після оплати за кредити

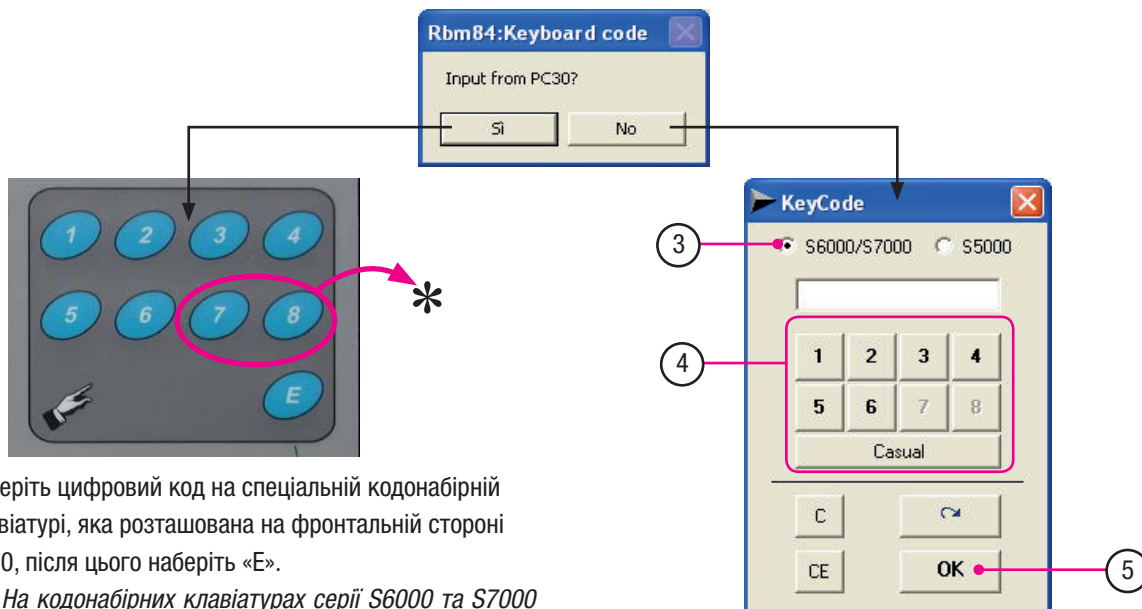


Запам'ятовування коду кодонабірної клавіатури

1. Клацніть на «Новий».



2. Виберіть, де знаходиться код кодонабірної клавіатури для запам'ятовування.



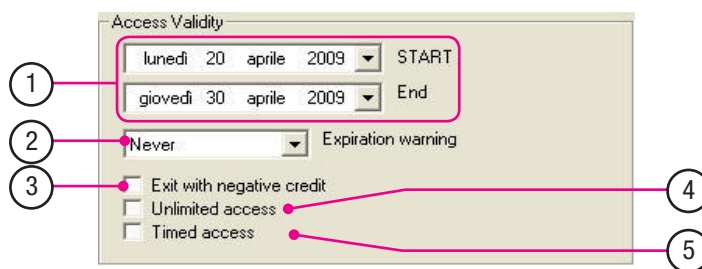
3. Наберіть цифровий код на спеціальній кодонабірній клавіатурі, яка розташована на фронтальній стороні PC30, після цього наберіть «Е».

**Увага!! На кодонабірних клавіатурах серії S6000 та S7000 нумерація кнопок має тільки 6 цифр, тому набраний код не повинен мати цифри 7 та 8.*

4. Виберіть тип кодонабірної клавіатури для внесення коду (змінює кількість цифр коду).

5. Наберіть цифровий код.
6. Кнопка «Довільний» створює випадковий код.
7. Для підтвердження натисніть «OK».

Термін дії доступу



1. Режим часового інтервалу. При внесенні дати початку та дати закінчення код набуває терміну дії.
2. Функція «Нагадування про закінчення терміну дії доступу». При активації цієї функції користувач заздалегідь сповіщається про те, що час його доступу закінчується (наприклад, звуковим сигналом).
3. Режим «Вихід з негативним кредитом». При виборі цієї функції користувачу дозволено вихід із негативним кредитом, але заборонено вхід до поповнення передоплати.
4. Режим «Необмежений доступ». Ця функція дозволяє режим доступу без обмежень.
5. Режим «Доступ за часом». При виборі цієї функції користувач може мати доступ протягом часу (від 12 до 96 годин), встановленого у настройці «Поповнення». Доступ за часом можна налаштувати із значенням у кредитах.



Настройка режиму роботи ДОСТУП

REGISTRY	Code	Access	Status
Access <input checked="" type="radio"/> Normal <input type="radio"/> Prepaid <input type="radio"/> Timed prepaid <input type="checkbox"/> Blocked		Discount <input type="checkbox"/> <input type="checkbox"/> <input type="checkbox"/> <input type="checkbox"/> <input type="checkbox"/> <input type="checkbox"/> Disabled	
Prepaid 0 + >> 0 <input type="text"/> Never Pre-warning		Personnel Access <input type="radio"/> User bracket <input checked="" type="radio"/> Group brackets Cost <input type="text"/> Brackets <input type="text"/>	
Apb <input checked="" type="radio"/> Disabled <input type="radio"/> Timed <input type="radio"/> In/out			

При виборі настройки «часові інтервали» тариф буде встановлюватися відповідно кожного часового інтервалу. При відміні настройки «часові інтервали» оплата буде відповідати фіксованому тарифу, внесеному в білому полі.

У вікні «Доступу» для кожного користувача можна запрограмувати різні режими доступу платні або безкоштовні. Зокрема, для кожного користувача можна налаштувати:

- тип доступу;
- знижку;
- внесену передоплату або оплачені години;
- тарифи доступу;
- доступ часових інтервалів, групи або користувача;
- режим «Antipassback».

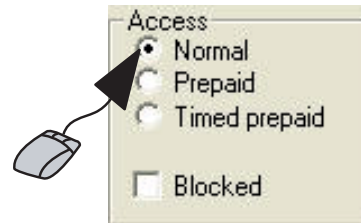
Настройки за промовчанням:

тип доступу = НОРМАЛЬНИЙ; знижка = немає; передоплата = 0; індивідуальний доступ = часовий інтервал групи або користувача; тариф доступу = ВСТАНОВЛЕНИЙ; функція «antipassback» Apb = ВИКЛЮЧЕНО.

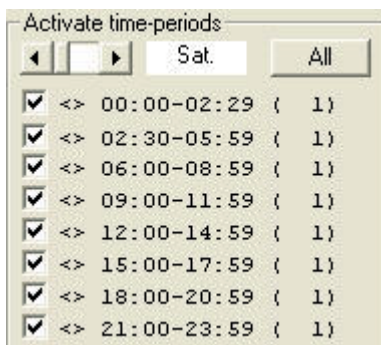
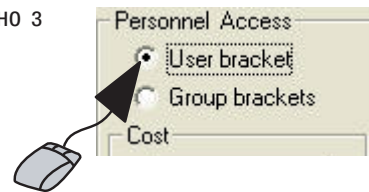
ПРИМІТКА: настройки за промовчанням, зокрема, нормальний тип доступу, є заводськими настройками, які передбачені для об'єктів із необов'язковою оплатою доступів, але із необхідністю всіх функцій управління, таких як спостереження, погодинні доступи, друкування архіву, і т.д.

НОРМАЛЬНИЙ режим входу

При встановленому доступі за промовчанням «Нормальний» програма не активує настройки «Знижка» та «Передоплата».

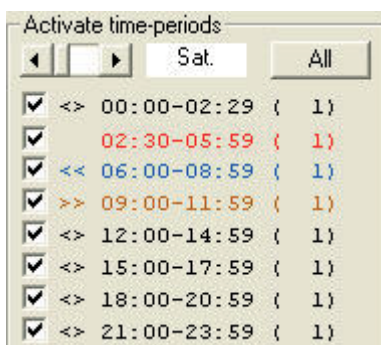


При виборі настройки «Часові інтервали користувача» відкриється вікно з часовими інтервалами, які можна запрограмувати на кожний день.



Виберіть бажані часові інтервали доступу для кожного дня тижня.

Кнопка «Всі» активує всі часові інтервали або видаляє їх. Якщо часовий інтервал виділено червоним кольором, це означає, що він заблокований (для всіх користувачів) у настройках «Таймери»>«Часові інтервали». Неактивовані інтервали забороняє доступ. Якщо користувач вже знаходиться всередині, оплата рахується тільки в режимі передоплати або погодинної оплати.



Колір часових інтервалів змінюється відповідно до налаштувань, запрограмованих у вікні «Таймери»>«Часові інтервали».

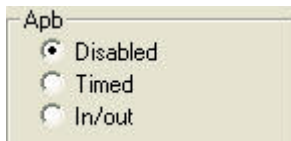
- <> Чорний = функція входу та виходу
- Червоний = Заблокований інтервал
- << Синій = Функція тільки виходу
- >> Коричневий = Функція тільки входу

Оновити!

для кожного дня тижня

OK

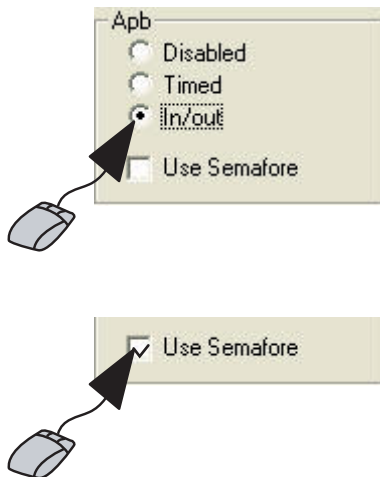
Функція «Antipassback»



Виберіть тип функції «Antipassback» (необов'язково)

«AntiPassBack» необхідний для запобігання проходження обманним шляхом через пристрої контролю, наприклад, використання однієї картки або набраного коду для проїзду більше одного транспортного засобу або проходу декількох людей.

За часом	якщо користувач зайшов всередину, функція «AntiPassBack» забороняє повторний прохід в ту саму зону протягом часу, встановленого у настройках «Таймери»>«Часові інтервали»
In/Out	якщо користувач зайшов всередину, функція дозволяє повторний вхід в ту саму зону після виходу



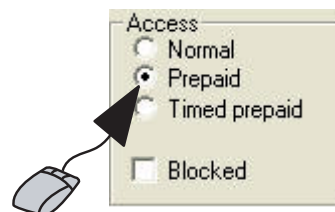
Тільки «In/Out» дозволяє активувати підрахунок проходів користувача для обмеження доступу в окрему зону при досягненні певної кількості користувачів.

Сигнальний пристрій (світлофор або сигнальна лампа) необхідно підключити до реле rbt84/rem та налаштувати згідно інструкцій розділу «Настройка світлофорів».

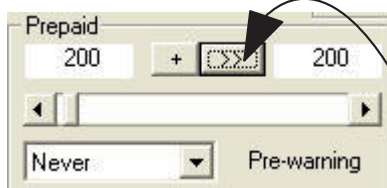


Режим доступу з ПЕРЕДОПЛАТОЮ

Для вибору доступу з передоплатою клацніть мишкою у поле «З передоплатою». При доступі з передоплатою користувач сплачує за кількість одиниць кредитів, вартість яких визначена оператором системи (наприклад, вартість кожної одиниці — 1,20 євро/доларів/гривень/тощо): RBM84 розраховує одиниці кредиту.



Внесіть кількість оплачених користувачем кредитів у лівому полі.

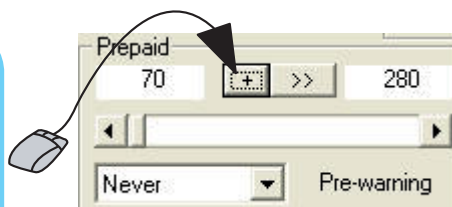


Переведіть оплачені кредити у праве поле, натиснувши кнопку «>>».

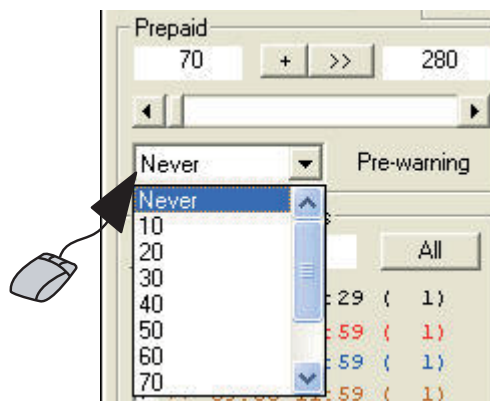
Праве поле відображає доступні кредити користувача.

У разі якщо користувач придбає нові кредити ще до закінчення всіх його доступних кредитів, клацніть на кнопку «+», щоб додати новий доступний кредит.

Увага! Натиснувши кнопку «>>>», а не «+» для додавання нових оплачених кредитів до доступних, остання кількість придбаних кредитів з'явиться на місці доступних кредитів.



Функція «Нагадування про закінчення темну дії доступу». При активації цієї функції користувач заздалегідь сповіщається про те, що час його доступу закінчується (наприклад, звуковим сигналом), активуючи вихід реле RBM84/REM.



Оновити!

OK

+

+

+

+

+

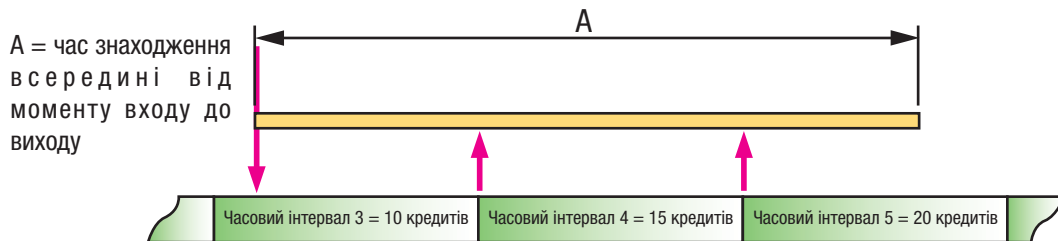
Режим доступу з ПЕРЕДОПЛАТОЮ

На цьому етапі програмування доступні дві різні настройки для підрахунку кредитів.
У першому випадку, при настройці під назвою «Доступ з передоплатою за часовим інтервалом» (користувачів або груп), програмування попередньо встановлених кредитів залишається без змін (підрахунок змінюється відповідно до часового інтервалу та дня доступу).
У другому випадку, при настройці під назвою «Доступ з передоплатою за фіксованим тарифом», доступ дозволяється постійно і не залежить від часу знаходження всередині, часових інтервалів та дня доступу.

ДОСТУП З ПЕРЕДОПЛАТОЮ ЗА ЧАСОВИМ ІНТЕРВАЛОМ

RBM84 сумує відповідні вартість попередньо встановлених часових інтервалів (або його частини), яка рахується з моменту входу до моменту виходу.

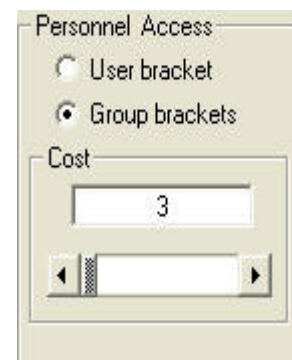
ПРИКЛАД ПІДРАХУНКУ ДОСТУПУ З ПЕРЕДОПЛАТОЮ ЗА ЧАСОВИМ ІНТЕРВАЛОМ



У даному прикладі користувачу знімаються 10+15+20 кредитів.

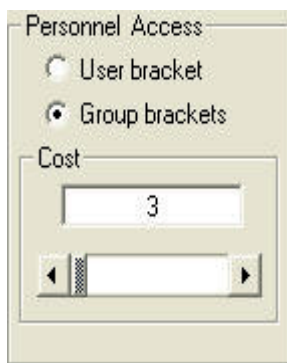
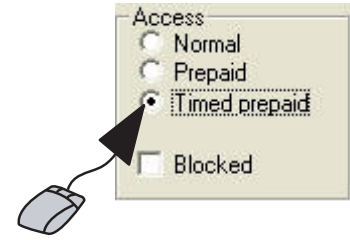
ДОСТУП З ПЕРЕДОПЛАТОЮ З ФІКСОВАНИМ ТАРИФОМ

Клацніть у поле «Тариф», щоб відмінити оплату за часовим інтервалом.
У прикладі з права за кожний доступ знімаються 3 одиниці кредиту.



Режим доступу ПЕРЕДОПЛАТА ЗА ЧАСОМ

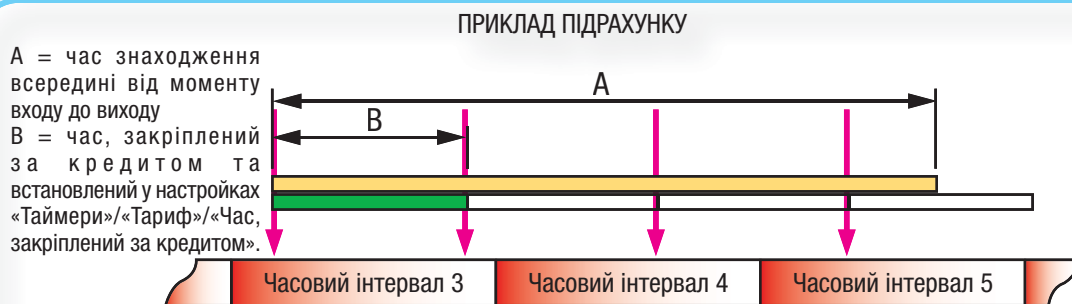
Режим передоплати за часом є аналогічним режиму з передоплатою, а зони їх дії є однаковими (дивіться інформацію їх настройки).
Режими відрізняються тільки способом підрахування одиниць кредиту, які віднімаються у користувача: у доступі з передоплатою кредити віднімаються у залежності від інтервалу часу («Час, закріплений за кредитом»).



Клацніть у поле «Тариф», щоб встановити кількість одиниць кредиту.

У цьому режимі вартість одиниці кредиту визначається значенням, встановленим у вікні «Тариф»: «Час, закріплений за кредитом».

У режимі передоплати за часом RBM84 помножує кількість одиниць кредиту, встановлених у вікні «Персональні дані», на кожний інтервал часу, закріплений за кредитом або його частиною.

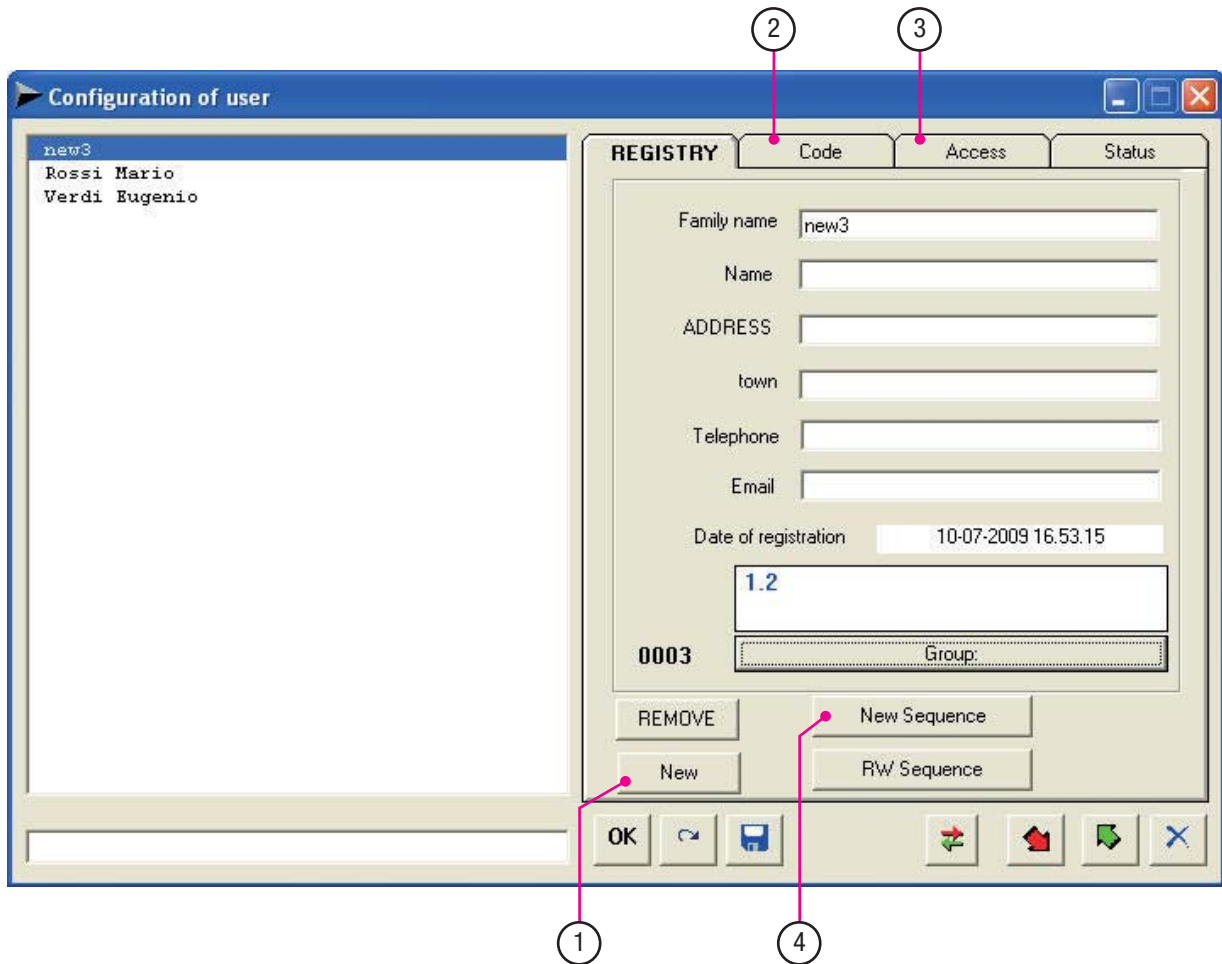


У цьому прикладі користувачу знімаються 4 одиниці кредиту.



Додавання певної кількості користувачів (новий послідовний)

Ця процедура дозволяє додавати певну кількість користувачів (макс. до 5 500), які мають однакові параметри типу коду доступу (кодо набрана клавіатура, передавач або картка) та належать до однієї групи.
Для цього запрограмуйте бажані параметри першого користувача у вкладках «Персональні дані», «Код» та «Доступ». Поверніться до «Персональні дані» та почніть процедуру.



1. Клацніть на «Новий» (на цьому етапі дані користувача не потрібні).
2. Клацніть на «Код» та введіть у пам'ять код/датчик, закріплений за користувачем (кодо набрана клавіатура, брелок-передавач або карта).
3. Клацніть на «Доступ» та введіть у пам'ять тип доступу (наприклад, тільки вхід, тільки вихід, необмежений тощо).
4. Поверніться до вікна «Персональні дані».



5. Клацніть на «Новий послідовний».

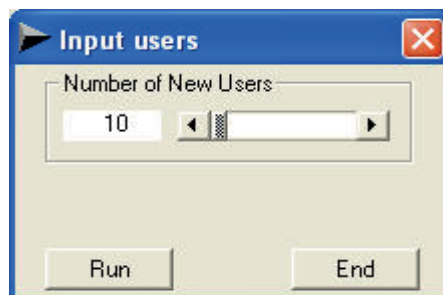
Увага! Якщо новий користувач не внесений у пам'ять, система буде дублювати параметри останнього запрограмованого користувача.

Додавання певної кількості користувачів (новий послідовний)

Наберіть кількість користувачів, які необхідно додати (10 за промовчанням) та натисніть «Почати».

Примітка: якщо тип коду програмується на кодонабірній клавіатурі, то після створення вибраної кількості користувачів програмне забезпечення присвоїть кожному з них довільний код.

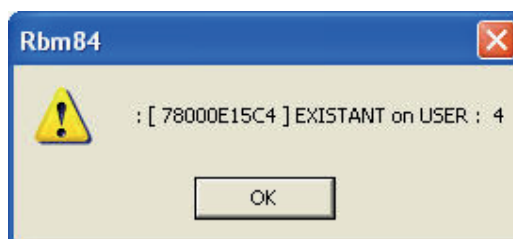
Клацніть на «Закінчити» для завершення процедури.



Якщо тип коду програмується від брелока-передавача або картки, необхідно внести у пам'ять кожний пристрій через PC30 (після початку процедури).

Якщо код, який вноситься у пам'ять, вже існує, програмне забезпечення повідомить про це.

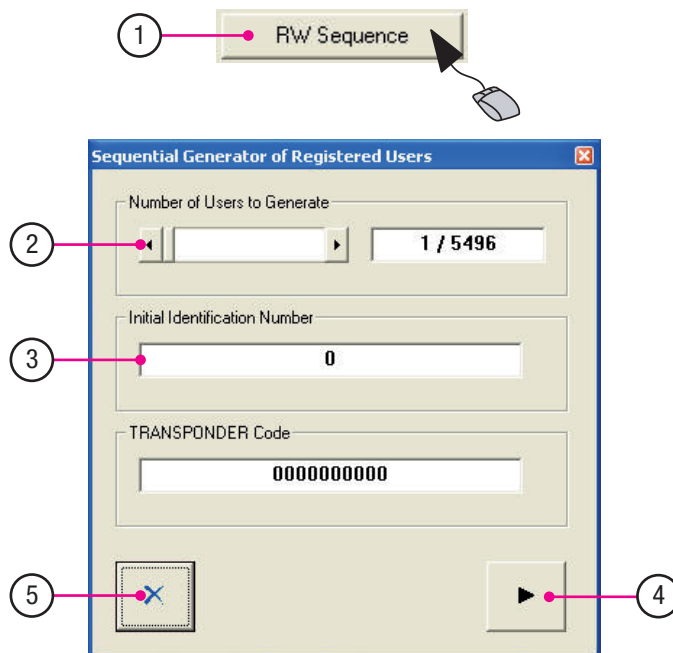
Натисніть на кнопку «OK» один раз для продовження програмування іншої картки або передавача.



Додавання певної кількості користувачів («Послідовний RW»)

Для того щоб внести певну кількість користувачів («Послідовний RW»), необхідно використовувати картки із можливістю перезапису TST04 та запрограмувати їх кодами, створеними у вікні «Послідовний RW».

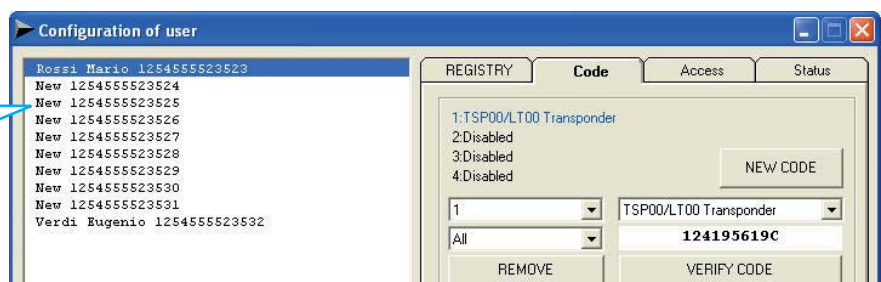
Тільки для транспондерів: функція «Послідовний RW» дозволяє запам'ятати певну кількість користувачів після внесення коду першого датчика-транспондера.



1. Клацніть на «Послідовний RW».
2. Клацніть на «Кількість користувачів для створення» та введіть у правому полі кількість користувачів, які необхідно створити.
3. У рядку «Початковий ідентифікаційний номер» наберіть код датчика-транспондера (при цьому у рядку «Код транспондера» автоматично з'явиться код програмного забезпечення).
4. Клацніть на «Почати», щоб створити нових користувачів та відповідні послідовні коди.
5. Натисніть кнопку «X», щоб закінчити процедуру.



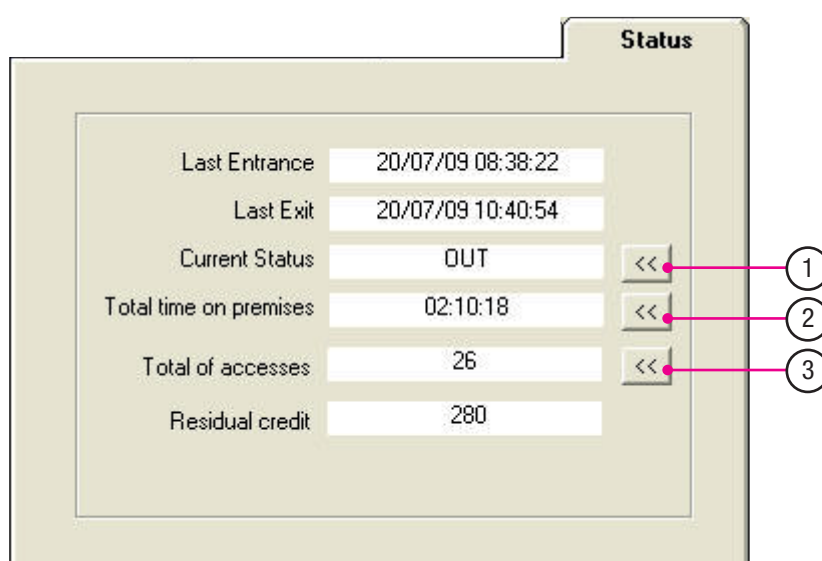
Наприклад: створення нових користувачів із послідовним збільшенням номеру.



Контроль стану користувачів

Вкладка «Стан» дозволяє контролювати у реальному часі стан окремо кожного користувача за наступними параметрами:

- дата і час останнього входу
- дата і час останнього виходу
- присутність або відсутність користувача всередині системи (IN/OUT)
- загальний час перебування всередині системи
- загальна кількість здійснених проходів
- залишок одиниць кредиту



1. Кнопка для зміни поточного стану користувача.
2. Кнопка скидання лічильника загального часу перебування.
3. Кнопка скидання лічильника загальної кількості доступів.



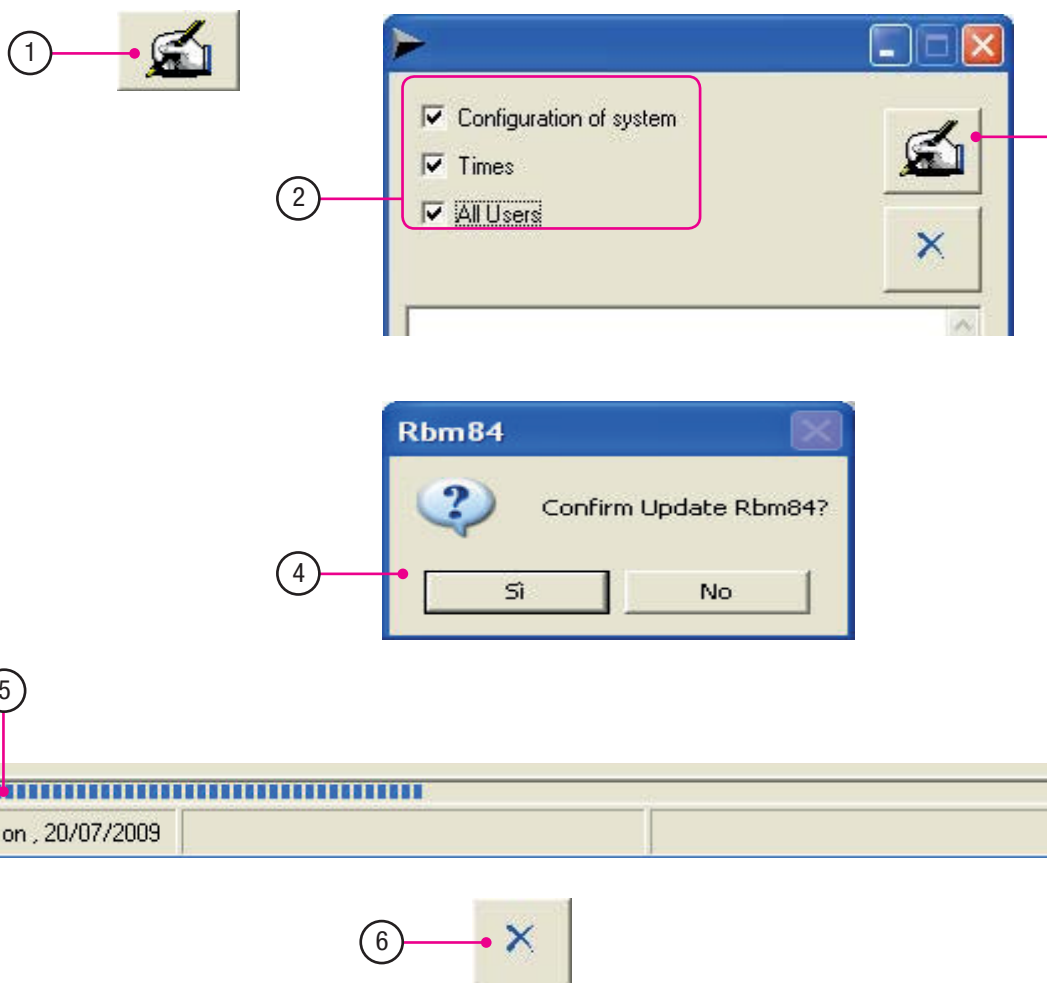
Поточний стан (присутність або відсутність в системі) можна змінити в будь-який момент.



Оновлення RBM84

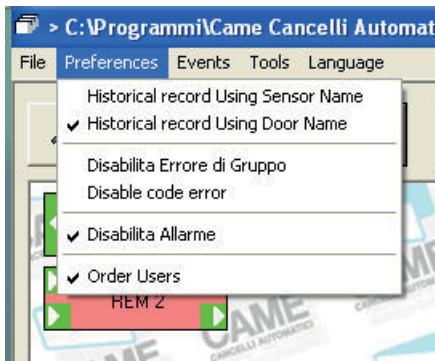
У вікні «Оновлення» можна одночасно або окремо оновити три головні розділи конфігурації: системи, таймерів та користувачів.

Перш ніж розпочати оновлення, обов'язково збережіть всі внесені зміни!



1. Клацніть на позначку оновлення RBM84.
2. Виберіть бажані поля.
3. Клацніть на кнопку «Оновити».
4. Натисніть «Так» для підтвердження оновлення.
5. Зачекайте на завантаження лінійки, розташованої в нижній частині головного вікна.
6. Щоб вийти після закінчення оновлення, клацніть на «X».

Настройка перегляду



При виборі «Архів використання ім'я датчика» або «Архів використання ім'я дверей» змінюється відображення колонки №4. Виберіть один з варіантів відображення: по імені дверей або імені датчика.

Вибравши «Відключення помилки групи», кожна спроба доступу у зону, несанкціоновану для групи, до якої належить користувач, не реєструється (і таким чином не надсилає помилку до системи і не блокує її).

При виборі «Відключення звукової сигналізації» звукова сигналізація не працює. При виборі «Упорядкування користувачів» користувачі відображаються в алфавітному порядку.

Якщо функцію «Упорядкування користувачів» не вибирати, користувачі відображаються за порядковим номером їх створення.

Управління архівом



N.	Event	User	Access door	Date and time
107	USER ENTRANCE	Rosmeri	Ingresso principale	21/04/09 16:55:42
108	USER EXIT	Rosmeri	Ingresso principale	21/04/09 16:55:43
109	USER ENTRANCE	Noemia	Ingresso principale	21/04/09 16:55:46
110	USER EXIT	Noemia	Ingresso principale	21/04/09 16:55:48
111	USER EXIT	Marco	Ingresso principale	21/04/09 16:56:26
112	USER ENTRANCE	Marco	Ingresso principale	21/04/09 16:56:28
113	USER EXIT	Marco	Ingresso principale	21/04/09 16:56:31
114	USER ENTRANCE	Pablo	Ingresso principale	21/04/09 16:56:33
115	USER ENTRANCE	Pablo	Ingresso principale	21/04/09 16:56:41
116	USER ENTRANCE	Pablo	Ingresso principale	21/04/09 16:56:45
117	USER ENTRANCE	Pablo	Ingresso principale	21/04/09 16:56:53
118	USER EXIT	Pablo	Ingresso principale	21/04/09 16:56:54
119	USER ENTRANCE	Noemia	Ingresso principale	21/04/09 16:57:00
120	USER EXIT	Noemia	Ingresso principale	21/04/09 16:57:02
121	USER ENTRANCE	Noemia	Ingresso principale	21/04/09 16:57:04
122	USER EXIT	Noemia	Ingresso principale	21/04/09 16:57:06
123	USER ENTRANCE	Noemia	Ingresso principale	21/04/09 16:57:07
124	USER EXIT	Noemia	Ingresso principale	21/04/09 16:57:17
125	USER ENTRANCE	Noemia	Ingresso principale	21/04/09 16:57:24
126	USER ENTRANCE	Noemia	Ingresso principale	21/04/09 16:57:32
127	USER EXIT	Noemia	Ingresso principale	21/04/09 16:57:37
128	USER ENTRANCE	Alessandra	Ingresso principale	21/04/09 16:57:50
129	USER EXIT	Alessandra	Ingresso principale	21/04/09 16:57:53
130	USER ENTRANCE	Roberto	Ingresso principale	21/04/09 17:00:39

START: sabato 18 aprile 2009 Found: 1922
 End: lunedì 20 luglio 2009
 Event: All
 Door: All
 USERS: All
 Search: []

Buttons: 9 (New search), 8 (Print), 7 (Export to Excel), 6 (Close)

- Колонка із номером події.
- Колонка із описом події.
- Колонка відображення користувача.
- Колонка відображення дверей або датчика події.
- Колонка дати та часу події.
- Кнопка «Закрити».
- Кнопка «Експортувати у формат EXCEL».
- Кнопка «Друкування».
- Кнопка «Новий пошук».
- Поле для вибору за ім'ям (необхідно набрати).
- Поле для вибору користувачів, яких необхідно знайти.
- Поле для вибору дверей, які необхідно знайти.
- Поле для вибору подій, які необхідно знайти.
- Поле для вибору закінчення часового інтервалу, який необхідно знайти.
- Поле для вибору початку часового інтервалу, який необхідно знайти.

Архів (ПОДІЙ)

ВХІД КОРИСТУВАЧА	Доступ зареєстрованої людини.
ВИХІД КОРИСТУВАЧА	Вихід зареєстрованої людини.
ПРОХІД ВСЕРЕДИНУ	Прохід всередину системи. Не змінює стан функції АРВ.
ПОМИЛКА: ПРОХІД ВСЕРЕДИНУ	Користувач здійснює прохід всередину без попереднього входу в систему.
НЕВІДОМИЙ КОРИСТУВАЧ	Спроба доступу незареєстрованим користувачем.
КОРИСТУВАЧ БЕЗ ГРУПИ	Якщо за користувачем не закріплена жодна з груп, доступ здійснити неможливо.
ДАТЧИК БЕЗ ГРУПИ	Якщо протягом програмування системи за кожним датчиком не закріплена принаймні одна група, датчик не працюватиме.
ЗАБЛОКОВАНІ ДНІ	Спроба доступу у заблокований день.
АРВ І/О	Спроба доступу з активованою функцією «antipassback» (користувач ще знаходиться всередині системи).
ТЕРМІН ДІЇ ЗАКІНЧИВСЯ	Спроба доступу з простроченим кодом картки/кодонабірної клавіатури/брелока-передавача.
ЧЕРВОНИЙ СВІТЛОФОР	Спроба доступу при червоному світлофорі.
ПОМИЛКА ГРУПИ	Спроба доступу з неактивованою групою.
ДОСТУП КОРИСТУВАЧА НЕ АКТИВОВАНО	Спроба доступу неактивованого оператором користувача.
ПОМИЛКА ЧАСОВОГО ІНТЕРВАЛУ	Спроба доступу користувача у неактивований часовий інтервал.
ПОМИЛКА ЧАСОВОГО ІНТЕРВАЛУ ВХОДУ	Спроба доступу користувача у неактивований для входу часовий інтервал.
ПОМИЛКА ЧАСОВОГО ІНТЕРВАЛУ ВИХОДУ	Спроба доступу користувача у неактивований для виходу часовий інтервал.
ПОМИЛКА ЧАСУ АРВ	Спроба доступу при терміні дії функції «antipassback».
НЕДОСТАТНІЙ КРЕДИТ	Спроба виходу з системи з недостатніми кредитами (якщо не активовано вихід з негативними кредитами).
РУЧНА АКТИВАЦІЯ ВХОДУ	Відкриття доступів за допомогою цифрових входів на блоці управління RBM84/REM.
АКТИВАЦІЯ ЗА ЧАСОМ	Відкриття доступів через програмування за часом.
КІНЕЦЬ АКТИВАЦІЇ ЗА ЧАСОМ	Закриття доступів через програмування за часом.
ЛОКАЛЬНЕ БЛОКУВАННЯ	Блокування системи зовнішньою кнопкою, яка не зв'язана з програмним забезпеченням, а напряму з'єднана з блоком управління RBM84 або REM.

Архів (ПОДІЙ)

КІНЕЦЬ ЛОКАЛЬНОГО БЛОКУВАННЯ	Розблокування системи кнопок 
ВІДДАЛЕНЕ БЛОКУВАННЯ	Блокування системи програмним  ченням.
ВІДДАЛЕНЕ РОЗБЛОКУВАННЯ	Розблокування системи програмним забезпеченням.
РУЧНА СИГНАЛІЗАЦІЯ	Звукова сигналізація активована зовнішньою кнопкою.
СКИДАННЯ РУЧНОЇ СИГНАЛІЗАЦІЇ	Відключення звукової сигналізації зовнішньою кнопкою.
ЗМІНА СИСТЕМИ	Дане повідомлення сигналізує про зміни в конфігурації системи (відображається тільки після введення пароля системи).
ЗМІНА ДОСТУПУ	Дане повідомлення сигналізує про зміни режиму доступу системи (відображається тільки після введення пароля системи).
ЗМІНА АБОНЕНТІВ	Дане повідомлення сигналізує про зміни в управлінні абонентами (відображається тільки після введення пароля системи).
АКТИВАЦІЯ ПАРОЛЮ БЛОКУ УПРАВЛІННЯ	Дане повідомлення сигналізує про активацію внутрішнього паролю блоку управління RBM84.
ВИДАЛЕННЯ ПАРОЛЮ БЛОКУ УПРАВЛІННЯ	Дане повідомлення сигналізує про видалення внутрішнього паролю блоку управління RBM84.
ПОЧАТОК З'ЄДНАННЯ МОДЕМУ	Дане повідомлення сигналізує про з'єднання через модем RBM84.
КІНЕЦЬ З'ЄДНАННЯ МОДЕМУ	Дане повідомлення сигналізує про закінчення з'єднання через модем RBM84.

Вибір пошуку за ПОДІЯМИ або КОРИСТУВАЧАМИ дозволяє покращити результати пошуку, зменшуючи додаткові дані, а отже, сприяє більш швидкому знаходженню потрібної інформації.

Щоденне управління



N.	Event	User	Access door	Date and time
66	USER EXIT	Alberto	Ingresso principale	20/07/09 08:31:48
67	Exit with credit	Alberto	Ingresso principale	20/07/09 08:31:50
68	USER ENTRANCE	Alberto	Ingresso principale	20/07/09 10:32:38
69	Exit with credit	Alberto	Ingresso principale	20/07/09 10:32:41
70	USER EXIT	Alberto	Ingresso principale	20/07/09 10:33:01
71	USER ENTRANCE	Alberto	Ingresso principale	20/07/09 08:35:48
72	Exit with credit	Alberto	Ingresso principale	20/07/09 08:35:58
73	USER EXIT	Alberto	Ingresso principale	20/07/09 08:36:35
74	USER ENTRANCE	Alberto	Ingresso principale	20/07/09 08:38:22
75	Exit with credit	Alberto	Ingresso principale	20/07/09 08:38:24
76	RECHARGE USER	Alberto	>>>280	20/07/09 10:41:12
77	USER EXIT	Alberto	Ingresso principale	20/07/09 10:40:54
78	USER ENTRANCE	Rosmeri	Ingresso principale	20/07/09 09:00:49
79	Exit with credit	Rosmeri	Ingresso principale	20/07/09 09:00:51
80	USER EXIT	Rosmeri	Ingresso principale	20/07/09 09:00:52
81	USER ENTRANCE	Noemia	Ingresso principale	20/07/09 09:00:55
82	USER ENTRANCE	Alex	Ingresso principale	20/07/09 09:00:58
83	Exit with credit	Alex	Ingresso principale	20/07/09 09:01:00
84	USER EXIT	Alex	Ingresso principale	20/07/09 09:01:02
85	USER ENTRANCE	Alberto	Ingresso principale	20/07/09 09:01:04
86	Exit with credit	Alberto	Ingresso principale	20/07/09 09:01:06
87	USER EXIT	Alberto	Ingresso principale	20/07/09 09:01:08
88	REMOTE BLOCK			20/07/09 09:09:14
89	REMOTE RELEASE			20/07/09 09:11:22

Day: lunedì 20 luglio 2009 Found: 89

Event: All Door: All USERS: All Search: []

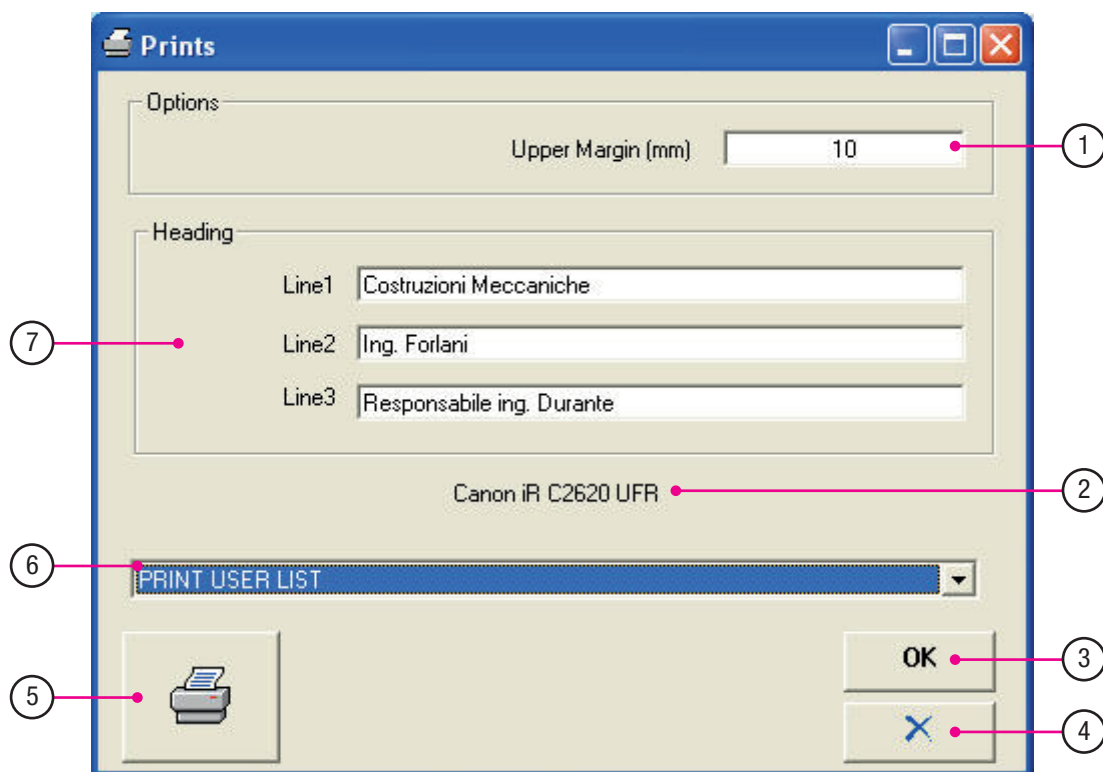
Buttons: [Print] [Excel] [Close]

1. Колонка із номером події.
2. Колонка із описом події.
3. Колонка відображення користувача.
4. Колонка відображення дверей або датчика події.
5. Колонка дати та часу події.
6. Кнопка «Закрити».
7. Кнопка «Експортувати у формат EXCEL».
8. Кнопка «Друкування».
9. Кнопка «Новий пошук».
10. Поле для вибору за ім'ям (необхідно набрати).
11. Поле для вибору користувачів, яких необхідно знайти.
12. Поле для вибору дверей, які необхідно знайти.
13. Поле для вибору подій, які необхідно знайти.
14. Поле для вибору дня, який необхідно знайти.

ПОДІЇ та КОРИСТУВАЧІ є однаковими з описаними на сторінці 62-63.



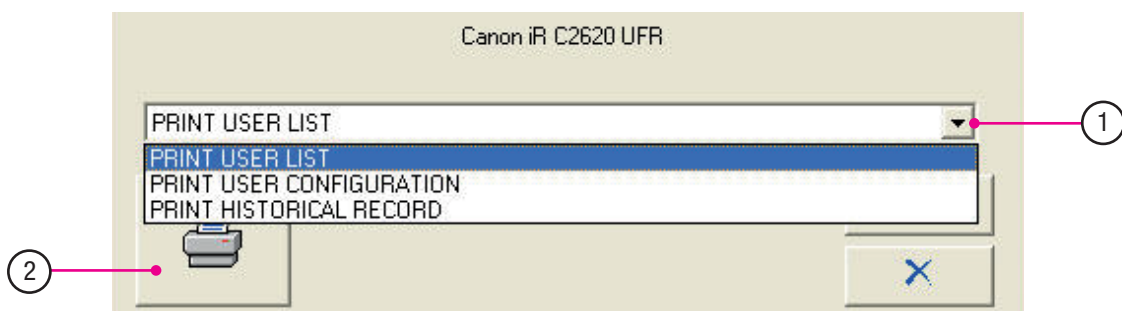
Вікно ДРУКУВАННЯ



1. Верхнє поле сторінки, яке можна настроїти відповідно бланків.
2. Активований принтер.
3. Кнопка «Підтвердити».
4. Кнопка «Закрити».
5. Кнопка «Друкування» (спочатку відкриється вікно попереднього перегляду друкування).
6. Список для вибору друкування (персональні дані, конфігурація, архів).
7. Внесення особистих даних (макс. 3 строчки).

Примітка: після внесення особистих даних натисніть «OK» для їх збереження.

Вікна попереднього перегляду друкування



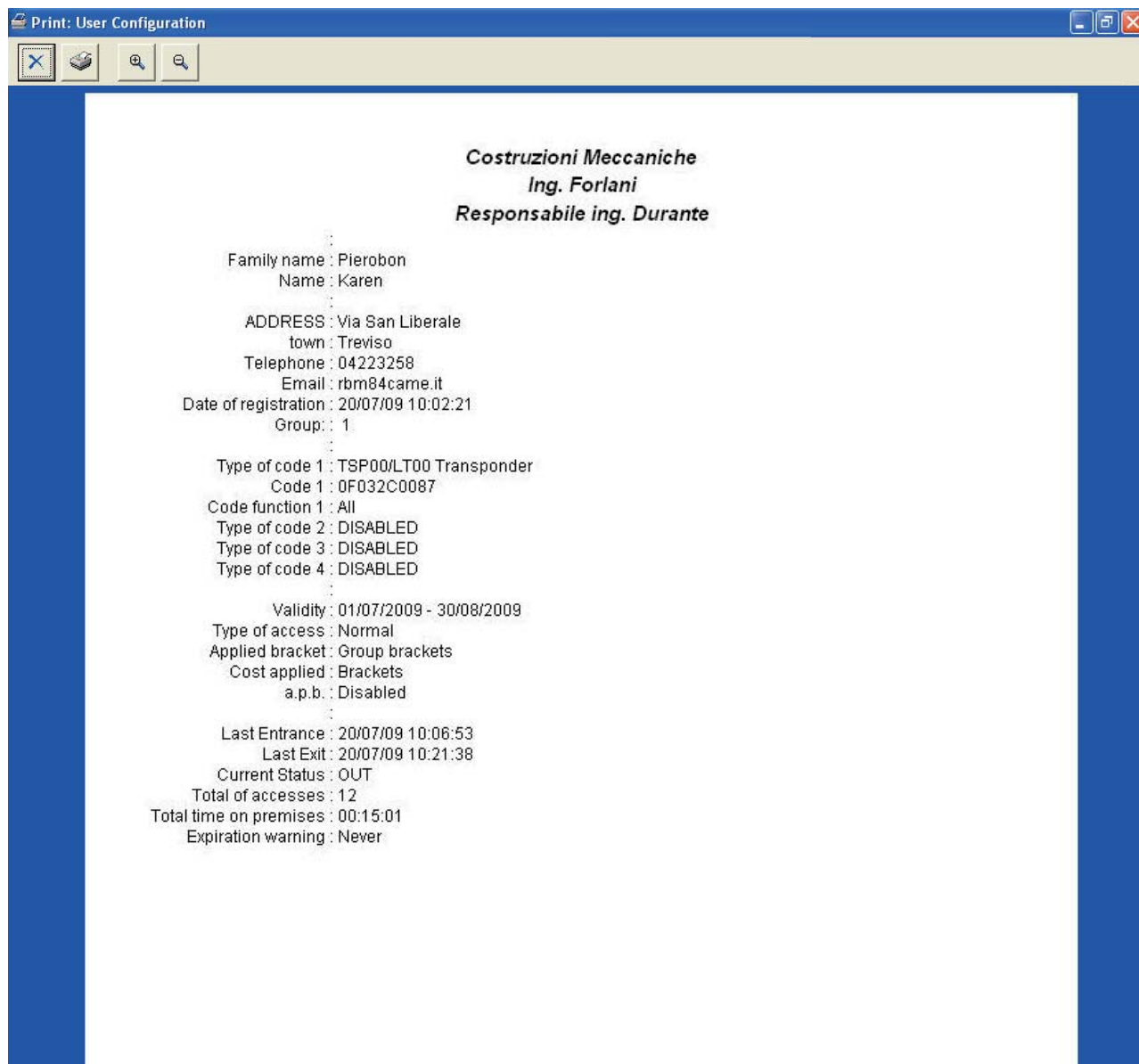
1. Виберіть тип даних, які необхідно надрукувати.
2. Натисніть кнопку «Друкування».

ПОПЕРЕДНІЙ ПЕРЕГЛЯД КОРИСТУВАЧІВ

Costruzioni Meccaniche Ing. Forlani Responsabile ing. Durante				
Numb	Access	User	START CONTRACT	END OF CONTRACT
1	Normal	2B Installazioni	01/07/09	30/08/09
2	Prepaid	Alberto	01/07/09	30/08/09
3	Normal	Alex	01/07/09	30/08/09
4	Normal	Bosco Virgilio	01/07/09	30/08/09
5	Normal	Furlan Giovanna	01/07/09	30/08/09
6	Normal	Noemia	01/07/09	30/08/09
7	Normal	Pierobon Luca	01/07/09	30/08/09
8	Normal	Rosmeri	01/07/09	30/08/09
9	Normal	Toffoli Adriana	01/07/09	30/08/09
10	Normal	Vanzan Giovanni	01/07/09	30/08/09
11	Prepaid	Vascon Franco	01/07/09	30/08/09

Вікна попереднього перегляду друкування

ПОПЕРЕДНІЙ ПЕРЕГЛЯД НАСТРОЙКИ КОРИСТУВАЧІВ



Перед попереднім переглядом виберіть користувача.

Вікна попереднього перегляду друкування

ПОПЕРЕДНІЙ ПЕРЕГЛЯД АРХІВУ

Print: User List

Page: 1

Costruzioni Meccaniche
Ing. Forlani
Responsabile Ing. Durante

IN	EVENT	USER	ACCESS DOOR	DATE AND TIME
1	SENSOR WITHOUT group		Ingresso principale	200409 11:09:50
2	RESET REMOTE ALARM			200409 11:09:00
3	USER ENTRANCE	Mario	Ingresso principale	200409 13:30:32
4	USER EXIT	Mario	Ingresso principale	200409 13:30:36
5	USER ENTRANCE	Mario	Ingresso principale	200409 13:32:10
6	USER EXIT	Mario	Ingresso principale	200409 13:33:19
7	USER ENTRANCE	Mario	Ingresso principale	200409 13:33:22
8	USER EXIT	Mario	Ingresso principale	200409 13:33:23
9	USER ENTRANCE	Karen	Ingresso principale	200409 13:33:23
10	USER EXIT	Karen	Ingresso principale	200409 13:33:34
11	USER ENTRANCE	Alessandro	Ingresso principale	200409 13:33:37
12	USER EXIT	Alessandro	Ingresso principale	200409 13:33:20
13	USER ENTRANCE	Alberto	Ingresso principale	200409 13:33:41
14	USER EXIT	Alberto	Ingresso principale	200409 13:33:42
15	USER ENTRANCE	Roberto	Ingresso principale	200409 13:33:45
16	USER EXIT	Roberto	Ingresso principale	200409 13:33:46
17	USER ENTRANCE	Roberto	Ingresso principale	200409 13:44:09
18	USER ENTRANCE	Roberto	Ingresso principale	200409 13:44:13
19	USER ENTRANCE	Roberto	Ingresso principale	200409 13:44:16
20	USER EXIT	Roberto	Ingresso principale	200409 13:44:19
21	USER ENTRANCE	Mario	Ingresso principale	200409 13:44:20
22	USER EXIT	Mario	Ingresso principale	200409 13:44:25
23	USER ENTRANCE	Karen	Ingresso principale	200409 13:44:27
24	USER ENTRANCE	Karen	Ingresso principale	200409 13:44:29
25	USER ENTRANCE	Karen	Ingresso principale	200409 13:44:30
26	USER EXIT	Karen	Ingresso principale	200409 13:44:32
27	USER ENTRANCE	Alessandro	Ingresso principale	200409 13:44:34
28	USER ENTRANCE	Alessandro	Ingresso principale	200409 13:44:36
29	USER EXIT	Alessandro	Ingresso principale	200409 13:44:38
30	USER ENTRANCE	Alberto	Ingresso principale	200409 13:44:40
31	USER ENTRANCE	Alberto	Ingresso principale	200409 13:44:42
32	USER ENTRANCE	Alberto	Ingresso principale	200409 13:44:43
33	USER EXIT	Alberto	Ingresso principale	200409 13:44:45
34	USER ENTRANCE	Alberto	Ingresso principale	200409 14:37:02
35	USER EXIT	Alberto	Ingresso principale	200409 14:37:03
36	USER EXIT	Alberto	Ingresso principale	200409 14:37:05
37	USER EXIT	Alberto	Ingresso principale	200409 14:37:07
38	USER ENTRANCE	Alessandro	Ingresso principale	200409 14:37:11
39	USER EXIT	Alessandro	Ingresso principale	200409 14:37:13
40	USER ENTRANCE	Alessandro	Ingresso principale	200409 14:37:14

Historical . 20 July 2009 . Page : 1/49

Перед попереднім переглядом архіву виберіть бажаний період та тип дії.

Внесення паролю мастер



При натисненні на «Пароль» відкриється вікно для внесення паролю:

1. Наберіть у полі «Новий» бажаний пароль (пароль має складатися з цифр, маленьких та великих літер і містити до 8 символів).
2. Повторіть пароль у полі «Підтвердити» для перевірки та уникнення помилок набору. Пароль, внесений на цьому етапі, є паролем адміністратора системи.
3. Натисніть «OK» для активації змін.

Після внесення змін з'явиться наступне повідомлення.



Коли пароль активний, ключ відображається у червоному кольорі.

Зміна або відключення паролю мастер



Натиснувши на позначку із червоним ключем, відкриється вікно для зміни паролю, де можна налаштувати паролі операторів або змінити пароль адміністратора та блоку управління.

Для виконання будь-яких змін необхідно ввести пароль адміністратора.

Для видалення або зміни головного паролю поставте галочку у квадраті.

Для виконання будь-яких змін необхідно ввести пароль адміністратора.

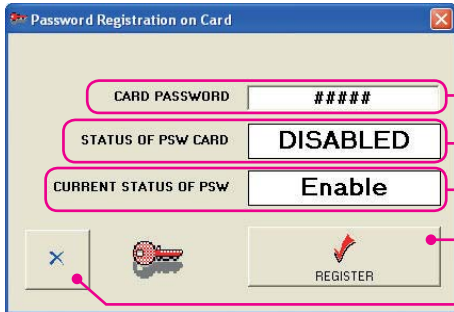
Щоб відключити пароль, внесіть у першу строчку «PSW master» пароль адміністратора, а дві строчки нижче залиште незаповненими, потім натисніть «OK». Щоб змінити пароль адміністратора, внесіть його у строчку «Новий» та повторіть у строчці «Підтвердити», потім натисніть «OK».

RBM84 дозволяє також внести пароль безпосередньо на блоці управління для того, щоб контролювати можливі доступи через модем (так само внесіть пароль у поле «Новий» та натисніть «Підтвердити» для входу до настройки «Реєстрація на блоці управління»).

Внесення паролю блоку управління



При натисканні на цю кнопку відкриється вікно для внесення паролю блоку управління.



Поле для внесення паролю блоку управління.

Поточний стан паролю блоку управління.

Поточний стан паролю адміністратора.

Кнопка реєстрації.

Кнопка «Відмінити».

УВАГА!!! Для уникнення труднощів (забуття паролю) рекомендується ввести однаковий пароль мастер та пароль блоку управління.



У головному вікні з'являться позначки.

У головному вікні засвітяться позначки:



Вказує, що пароль блоку управління внесено. У разі якщо пароль блоку управління та мастер співпадають, з'явиться тільки одна позначка.



Якщо два пароля відрізняються, з'явиться позначка з написом «СТОП».

Доступ до блоку управління, захищеного паролем



Натиснувши на цю кнопку, відкриється вікно для внесення паролю захисту блоку управління (пароль вже активовано).



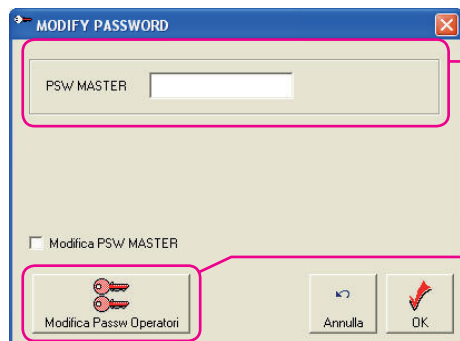
Ця процедура дозволяє підключення до RBM84 із захистом паролю, ПК з програмних забезпеченням без паролю або паролю, відмінного від паролю плати.

УВАГА!!! Для уникнення труднощів неправильного використання програми (забуття паролів) рекомендується завжди вводити однаковий пароль мастер та блоку управління.

Внесення паролю операторів

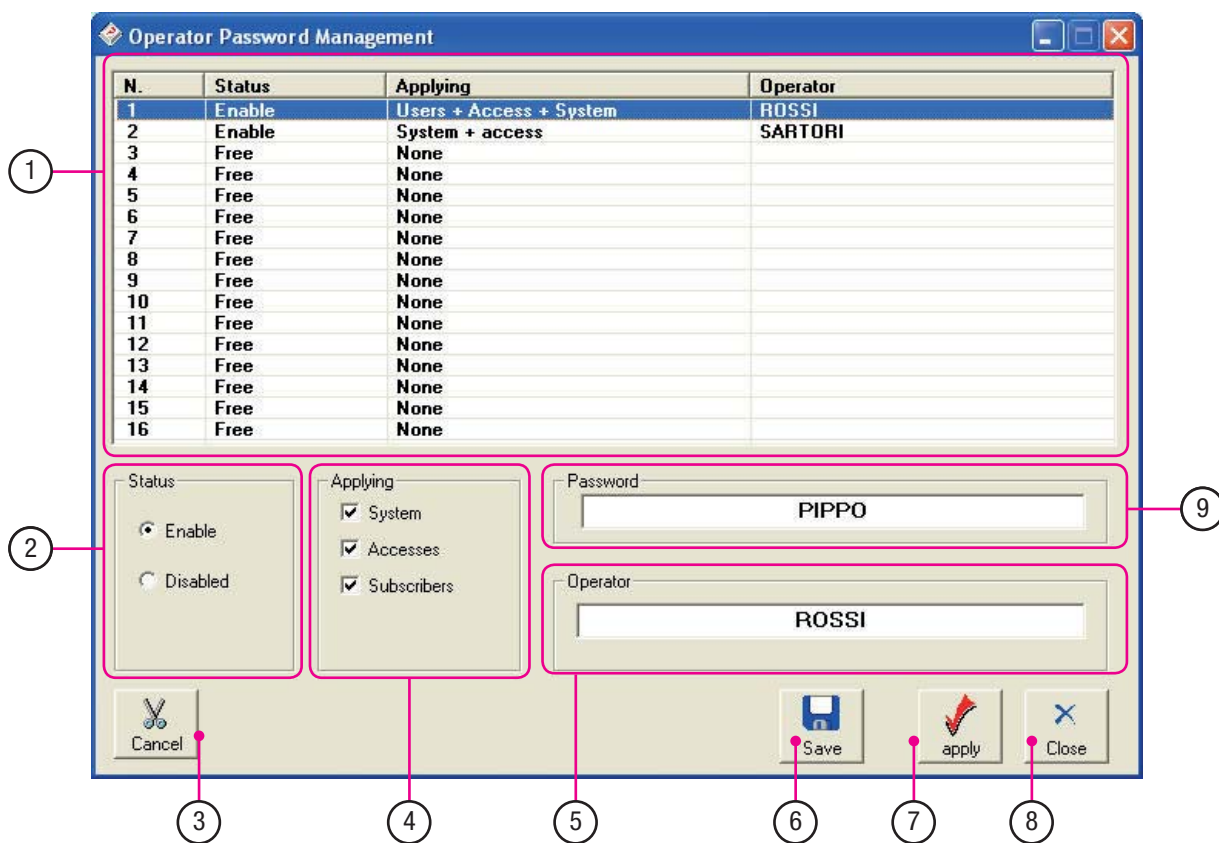


Після внесення паролю мастер можна перейти до внесення паролю операторів.



Для виконання будь-яких змін необхідно ввести пароль адміністратора.

Клацніть на цю кнопку, щоб відкрити вікно для внесення паролю операторів.



1. Вікно зведеної інформації управління паролями операторів.
2. Вибір стану оператора (активований або не активований).
3. Кнопка для видалення операторів зі списку.
4. Вибір команд для закріплення за операторами.
5. Поле для внесення імені оператора.
6. Кнопка «Зберегти».
7. Кнопка «Застосувати».
8. Кнопка «Закрити».
9. Поле для внесення паролю оператора.

Блокування системи

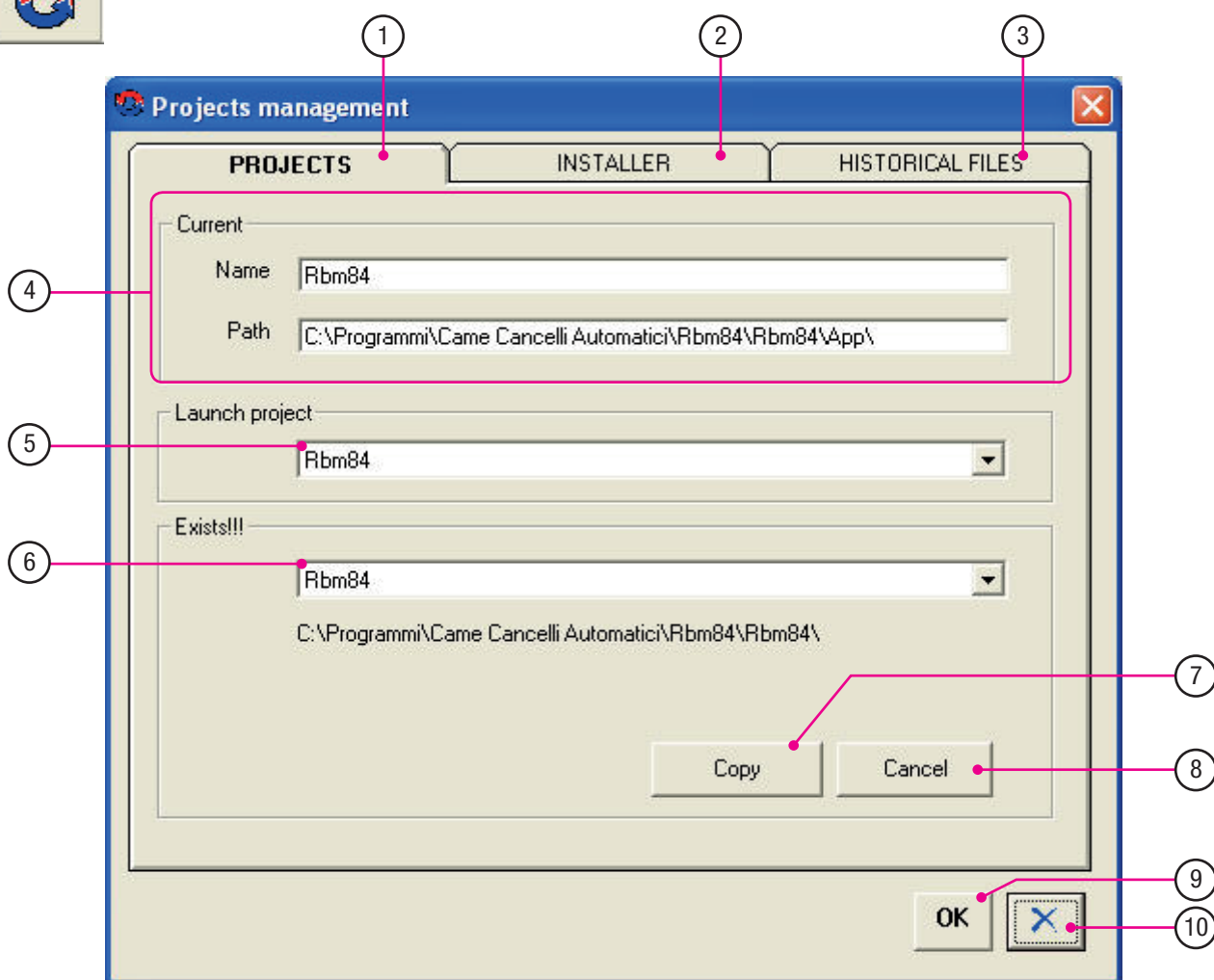


Натискаючи на позначку блокування, припиняється робота входів і виходів системи.

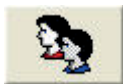


При активації блокування жодний користувач не може вийти або зайти до моменту розблокування системи.

Управління проектом

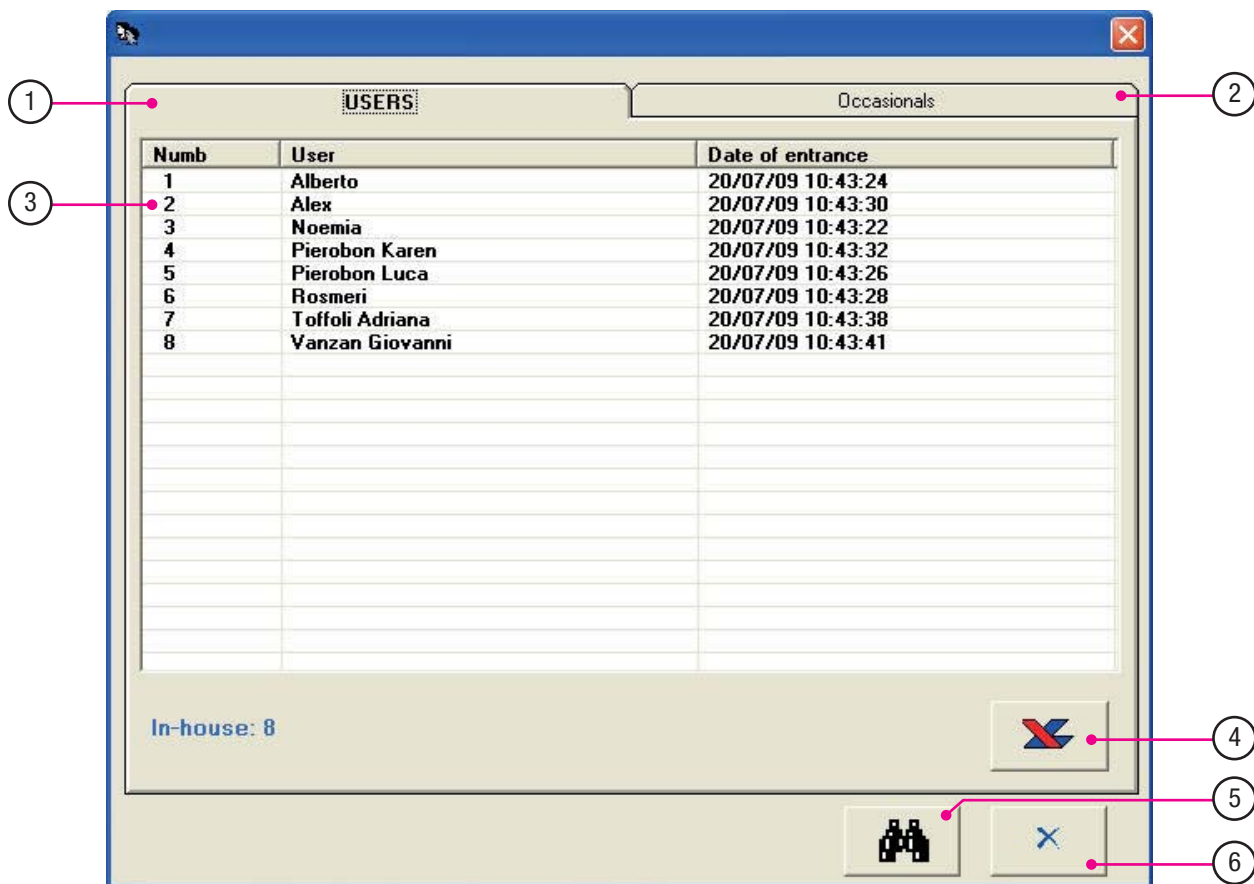


1. Вікно управління проектами.
2. Вікно даних монтувальника.
3. Вікно архіву файлів.
4. Ім'я або розташування (на ПК) поточного проекту.
5. Поле «Почати проект». Вибраний проект, його настройки та ім'я з'являється у програмі після її перезапуску.
6. Поле для вибору існуючих проектів.
7. Кнопка «Копіювати». Натискання на цю кнопку дозволяє зайти у вікно для створення нового проекту.
8. Кнопка «Видалити». Натискання на цю кнопку видаляє вибраний проект.
9. Кнопка для підтвердження настройки «OK».
10. Кнопка «Закрити».



Присутність користувачів

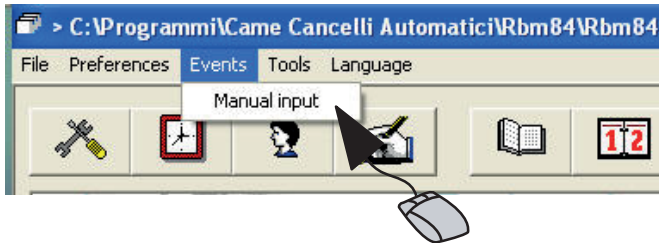
За допомогою даного вікна можна перевірити присутність користувача всередині системи.



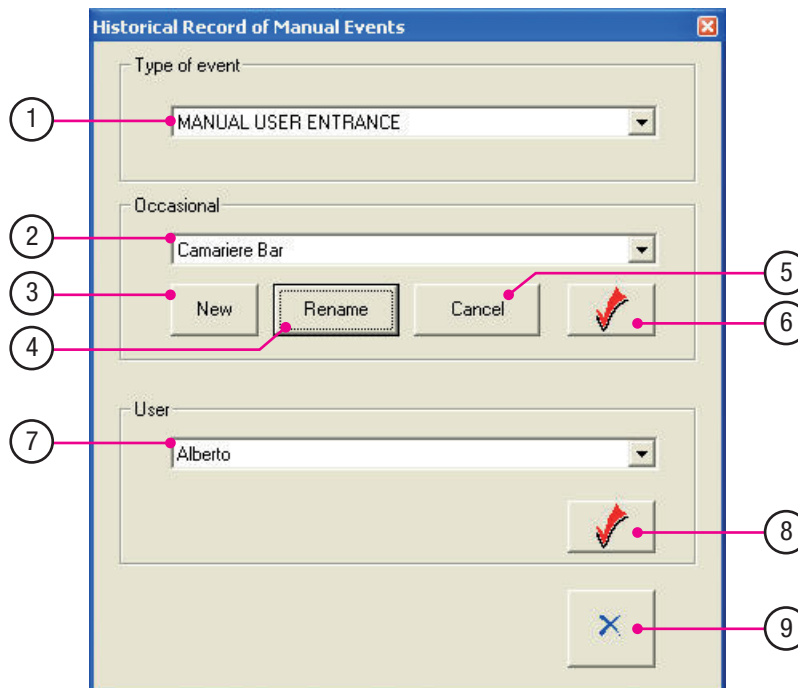
1. Вікно постійних користувачів.
2. Вікно випадкових користувачів (якщо присутні).
3. Опис постійних користувачів.
4. Перенесення даних у файл excel.
5. Пошук користувачів (постійних та випадкових).
6. Кнопка «Закрити».

Випадкові користувачі

У разі якщо всередину має зайти стороння людина (наприклад, кур'єр), система дозволяє настроїти випадкового користувача.



У меню клацніть на «Події»->«Ручне введення».



1. Тип події, який необхідно зареєструвати.
2. Випадковий користувач (може бути більше одного).
3. Кнопка «Новий»: створює нового випадкового користувача.
4. Кнопка «Змінити ім'я»: перейменування вже існуючого випадкового користувача.
5. Кнопка «Видалити» вибраного випадкового користувача.
6. Кнопка «Зареєструвати»: натиснувши на цю кнопку, у вікні архіву та присутності буде відобразитися випадковий користувач.
7. Під випадковим користувачем можна також зареєструвати постійних користувачів (наприклад, якщо користувач забув картку доступу).
8. Кнопка «Зареєструвати»: натиснувши на цю кнопку, у вікні архіву та присутності буде відобразитися випадковий користувач.
9. Кнопка «Закрити».

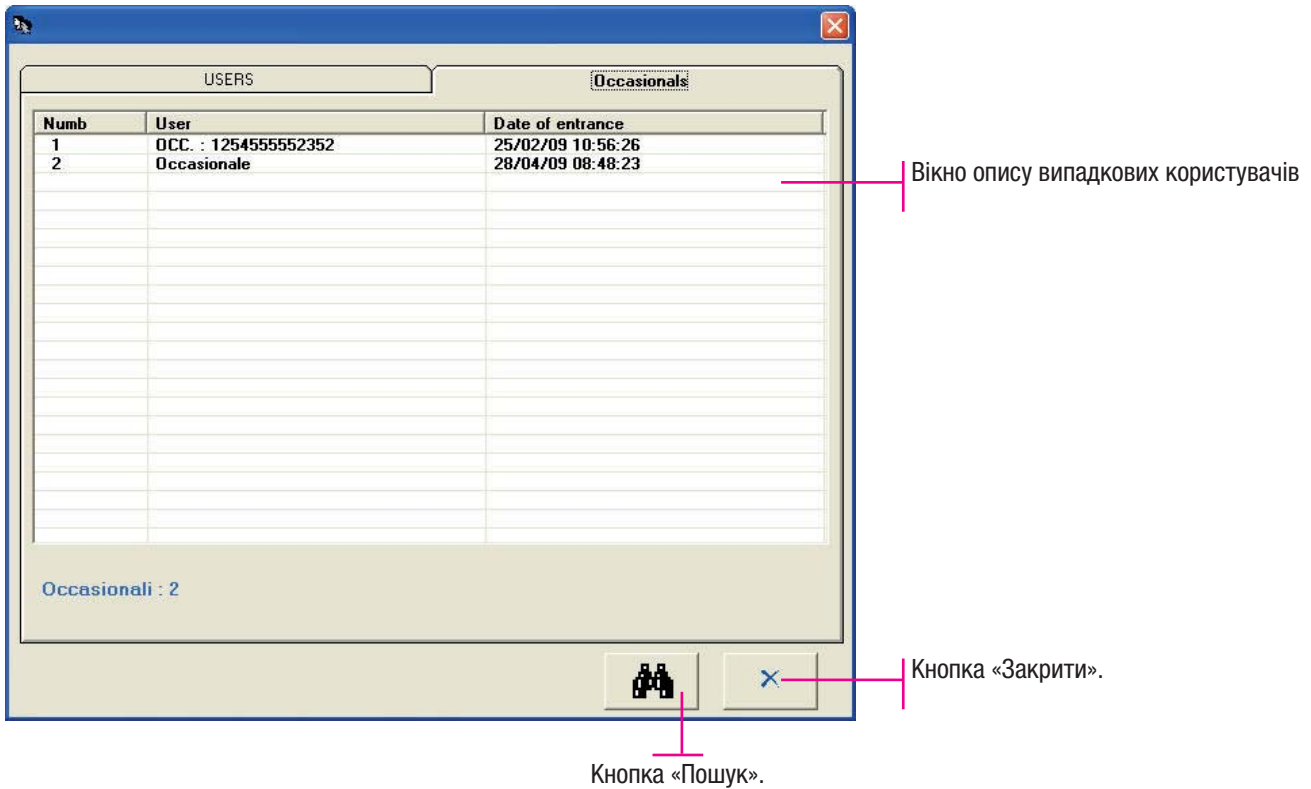
Увага! Процедура реєстрації випадкового користувача призначена виключно для реєстрації короточасних відвідувачів для архіву та вікна відображення присутності користувачів.

Присутність випадкових користувачів

У цьому вікні можна перевірити архів випадкових користувачів, присутніх всередині системи.

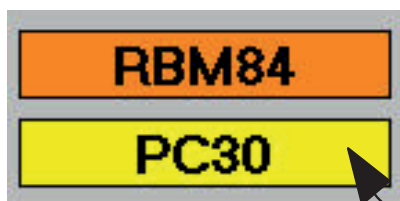
Коли випадковий користувач створений і внесений у систему, натискання на «Пошук» дозволяє відкрити у вікні опис всіх випадкових користувачів, які знаходяться у всередині системи на той час.

Перевіряючи архів (по даті або дню), відкриється присутність випадкових користувачів.

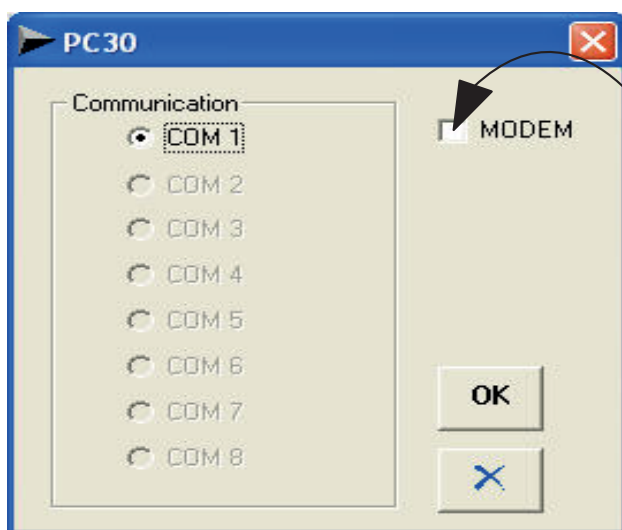


Підключення з віддаленого комп'ютеру

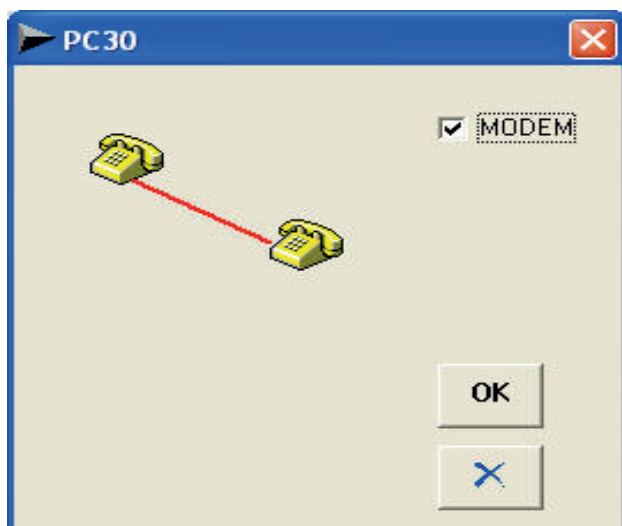
Відкрийте вікно конфігурації PC30.



Клацніть 2 рази.



Виберіть модем.

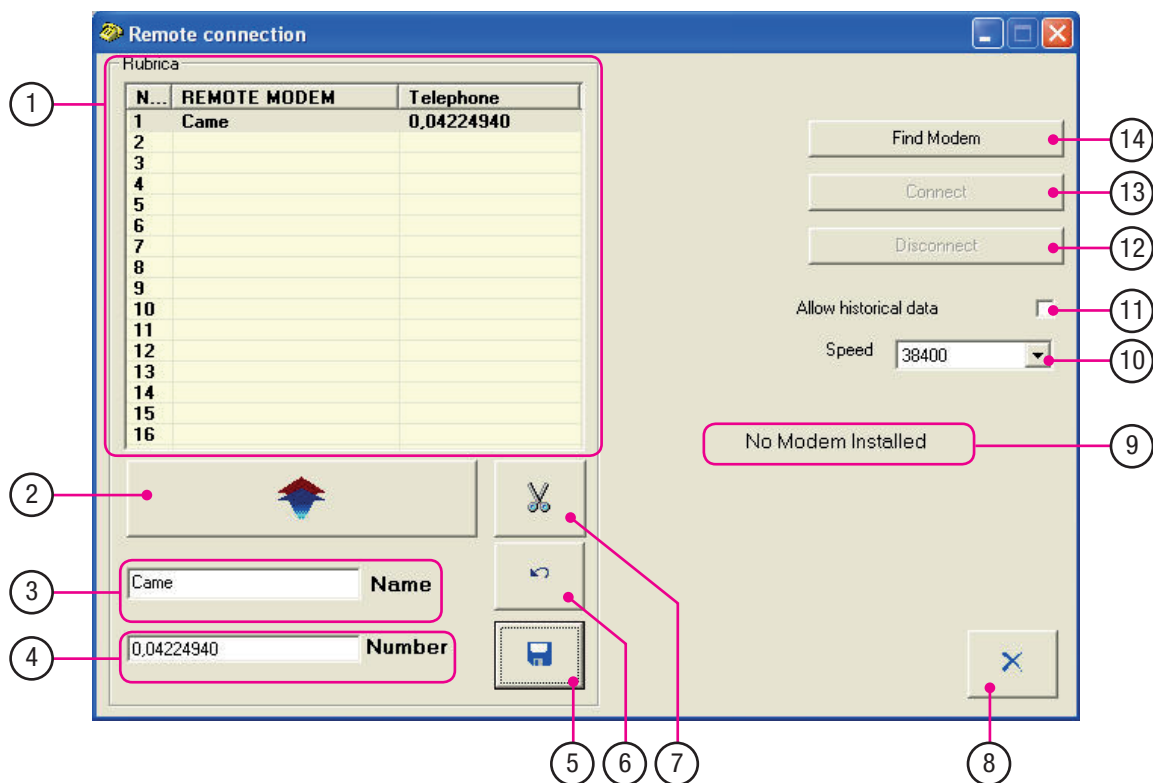


Підтвердіть кнопкою «OK».



Активуйте вікно віддаленого з'єднання.

Вікно віддаленого з'єднання



1. Вікно списку номерів телефонної книги.
2. Кнопка для введення номерів та імен.
3. Поле для внесення імені віддаленого модему (обов'язково).
4. Поле для внесення телефонного номеру (модему, підключеного до плати RBM84).
5. Кнопка «Зберегти».
6. Кнопка відміни внесених змін
7. Кнопка видалення користувача.
8. Кнопка «Закрити».
9. Повідомлення про з'єднання/відключення модему.
10. Швидкість з'єднання модему (аналогічно 38400, GSM 9600).
11. Вибір для активації перегляду архіву через віддалене з'єднання.
12. Кнопка відключення модему.
13. Кнопка з'єднання модему.
14. Кнопка для визначення встановленого модему і відповідного порту з'єднання.

Віддалене підключення модему після активації вікна з'єднання

1. Призначте номер [4] та ім'я [3] віддаленому модему (перевірте, чи не зайнята лінія комутатором).
2. Введіть ім'я та номер [2].
3. Поставте галочку при виборі перегляду архіву [11].
4. Збережіть настройки [5].
5. Натисніть для розпізнання модему системою (знайдений модем — це підключений модем до вашого ПК; з'явиться напис [9] «модем присутній: com x»).
6. Запустіть набір дзвінку, натиснувши «З'єднати» [13].
7. Підключившись, вікно віддаленого з'єднання автоматично закриється у позначку: RBM84 готовий до роботи.
8. Щоб відключити з'єднання, клацніть на «Відключити» [12].
9. Щоб закрити вікно, клацніть на «X» [8].

При використанні модему GSM телефонна картка має бути активована на передачу даних.

Українська - Код інструкції: **FA00190M04** верс. **1** 10/2015 © CAME S.p.a.
Компанія CAME S.p.a. залишає за собою право в будь-який момент без попереднього повідомлення змінювати інформацію, яка міститься в цій інструкції.

CAME
safety&comfort



Офіційне представництво в Україні компанії
CAME Cancelli Automatici S.p.A.
ТОВ «CAME Україна»
03141, Київ
вул. М.Амосова 2, офіс 4
Тел.: (044) 270-48-18
Факс: (044) 270-48-20
СЕРВІСНА СЛУЖБА: service@came.com.ua