

119GU55UK

АВТОМАТИЧНІ ШЛАГБАУМИ



Інструкція з монтажу

G4040Z - G4040IZ



Українська

UK



УВАГА!

Важливі правила з техніки безпеки: УВАЖНО ПРОЧИТАЙТЕ!



Передмова

• Слід використовувати виріб виключно за призначенням. Будь-яке інше застосування вважається небезпечним. Компанія CAME S.p.A. не несе відповідальності за шкоду, заподіяну неправильним, помилковим або недбалим використанням приладу. • Безпечна експлуатація виробу, а значить, його монтаж та установка повинні виконуватися за дотриманням технічних характеристик та правильних способів установки у повній відповідності до вимог галузевих стандартів, правил техніки безпеки та вимог використання за призначенням, викладених в технічній документації, що супроводжує виріб. • Зберігайте ці попередження разом з інструкціями з монтажу та експлуатації компонентів автоматичної системи.

Попередні перевірки

(перевірка теперішнього стану обладнання: у разі негативної оцінки забороняється приступати до монтажу, доки стан обладнання не буде приведений у повну відповідність до вимог безпеки)

• Монтаж та приймальні випробування мають виконуватися тільки кваліфікованим персоналом. • Прокладка кабелів, монтаж, підключення та приймальні випробування повинні виконуватися з дотриманням вимог відповідних галузевих стандартів та діючих норм і законів. • Перед початком будь-яких робіт уважно ознайомтеся з усіма інструкціями. Помилкова установка може стати причиною утворення небезпечних ситуацій, травмування людей та завдання шкоди предметам. • Переконайтеся, що стріла знаходиться в доброму робочому стані, що вона збалансована, виставлена на одній вісі й справно відкривається та закривається. Крім цього, у разі необхідності встановіть належні захисні пристосування або додаткові запобіжні датчики, що підходять до системи. • Якщо автоматична система встановлюється на висоті менше 2,5 м над полом або іншою поверхнею, перевірте необхідність установок додаткових захисних пристосувань та/або попереджувальних знаків. • Переконайтеся в тому, що відкриття автоматизованого шлагбауму не призведе до виникнення небезпечних ситуацій. • Забороняється встановлювати автоматику у перевернутому положенні або на елементи конструкції, які можуть прогнутися. У разі необхідності належним чином підсилюйте кріпильні з'єднання. • Переконайтеся, що діапазон температур, вказаний в цій інструкції, відповідає температурі навколишнього середовища в місці установки. • Забороняється встановлювати виріб на похилій (негоризонтальній) площині. • У випадку наявності іригаційних пристроїв поблизу автоматики переконайтеся, що вони не можуть намочити привід знизу доверху.

Монтаж

• Необхідно розмітити й огородити ділянку проведення монтажних робіт з метою запобігання доступу до неї сторонніх осіб, особливо дітей та підлітків. • Будьте особливо уважними під час роботи з автоматикою, вага якої перевищує 20 кг. У разі необхідності слід подбати про відповідні інструменти для безпечного пересування обладнання. • Пристрої безпеки (фотоелементи, чутливі килимки безпеки та профілі, аварійні кнопки тощо) з декларацією відповідності ЄС повинні встановлюватися згідно з вимогами діючого законодавства та критеріями галузевих стандартів та з урахуванням особливостей навколишнього середовища, типу обслуговування, що надається, та робочих навантажень автоматизованих шлагбаумів. Ділянки, що являють собою небезпечні травмувань, порізів, втягувань, мають бути обладнані відповідними захисними датчиками. • Необхідно повідомити про можливі остаточні ризики. • Всі пристрої управління (кнопки, ключі-вимикачі, зчитувачі магнітних карток тощо) необхідно встановлювати на відстані принаймні 1,85 м від зони руху стріли або у місці, недосяжному з зовнішнього боку шлагбауму. Крім того, пристрої прямого управління (кнопки, зчитувачі карток тощо) необхідно встановлювати на висоті принаймні 1,5 м та поза межами доступу сторонніх осіб. • Паспортні дані автоматизованого шлагбауму мають бути прикріплені до виробу на видному місці. • Перед підключенням шлагбауму до джерела електричного живлення слід переконаватися, що дані заводської таблички відповідають даним електричної мережі. • Автоматичний шлагбаум необхідно підключити до надійної системи заземлення, яка відповідає вимогам діючого законодавства. • Виробник знімає з себе будь-яку відповідальність у разі використання неоригінальних компонентів. Крім того, використання останніх призводить до втрати права на гарантію. • Всі пристрої управління в режимі «Присутність оператора» необхідно розташувати в місцях, з яких добре видно шлагбаум під час руху, а також прилегли до нього робочу ділянку. • Прикріпіть табличку для позначення місцезнаходження пристрою розблокування, якщо вона відсутня. • Перед здачею системи кінцевому користувачеві перевірте її відповідність вимогам стандартів EN 12453 та EN 12445 (щодо штовхального зусилля) та переконайтеся у правильності регулювань автоматики й у справності роботи пристроїв безпеки та захисту й ручного розблокування приводу. • Там де це необхідно, на

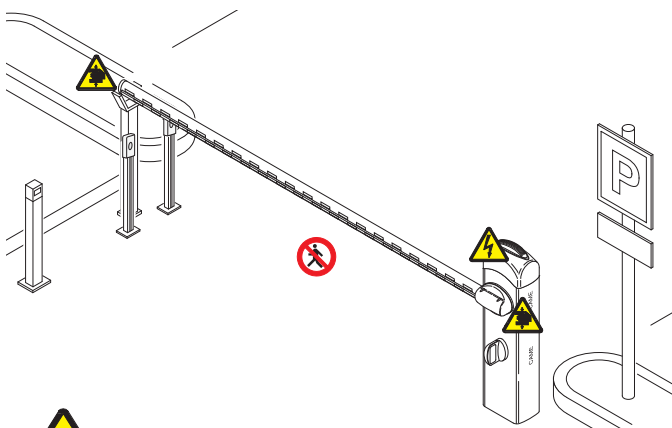
видному місці прикріпіть попереджувальні знаки (наприклад, заводську табличку).

Особливі інструкції й рекомендації для користувачів

• Тримайте вільною та чистою ділянку руху стріли. Стежте за тим, щоб у радіусі дії фотоелементів та магнітних петель нічого не знаходилося. • Не дозволяйте дітям грати з нерухомими пристроями управління або стояти у зоні руху шлагбауму. Тримайте пристрої дистанційного управління (брелоки-передавачі) та інші пристрої управління у недосяжному для дітей місці, щоб запобігти випадковому невимушеному запуску автоматики. • Пристрій не призначений для використання дітьми у віці до 8 років та людьми з обмеженими фізичними, сенсорними й розумовими можливостями або ж людьми, які не мають достатнього досвіду або знань, якщо тільки їм не були надані відповідні інструкції щодо користування системою спеціалістом компанії. Не дозволяйте дітям грати з автоматикою. Роботи з чищення та технічного обслуговування, які повинні виконувати користувач, не можна доручати дітям. • Часто перевіряйте систему на наявність відхилень в роботі та слідів зношування або пошкодження рухомих конструкцій, компонентів автоматики, усіх місць та пристроїв кріплення, електричних кабелів та з'єднань, які знаходяться у межах доступу. Стежте за тим, щоб механізми руху (завіси) та ковзання (кріпильний фланець стріли) залишалися змащеними та чистими. • Кожні шість місяців перевіряйте роботу фотоелементів. Стежте за тим, щоб скло фотоелементів залишалось завжди чистим (для очищення використовуйте злегка змочену у воді тканину; забороняється застосовувати розчинники або інші вироби побутової хімії). • У випадку необхідності ремонту або регулювання автоматичної системи розблокуйте привід й не використовуйте систему, доки не будуть відновлені умови її безпечної роботи. • Перед тим як розблокувати привід відкриття вручну, відключіть електричне живлення. Ознайомтеся з інструкціями. • У разі пошкодження кабелю електричного живлення з метою виключення будь-якого ризику необхідно, щоб його замінив виробник або в будь-якому разі особа з відповідною кваліфікацією. • Користувачеві СУВОРО ЗАБОРОНЯЄТЬСЯ виконувати Дії, НЕ ВКАЗАНІ Й НЕ ПЕРЕДБАЧЕНІ в інструкціях. З питань ремонту, зміни регулювань або позапланового технічного обслуговування НЕОБХІДНО ЗВЕРТАТИСЯ ДО МОНТУВАЛЬНИКА. • Слід відмічати виконання перевірок в бланку реєстрації робіт з періодичного технічного обслуговування.

Особливі інструкції й рекомендації для всіх

• Не працюйте та не стійте у безпосередній близькості до стріли або інших рухомих частин механізму. • Не стійте на шляху руху стріли під час роботи шлагбауму. • Не перешкоджайте руху автоматики, оскільки це може призвести до небезпечних ситуацій. • У будь-якому разі завжди звертайте особливу увагу на небезпечні місця, позначені відповідними піктограмами та/або чорно-жовтими смугами. • Під час використання ключа або пристрою управління в режимі «Присутність оператора» постійно стежте за тим, щоб в зоні дії рухомих частин не було людей. • Шлагбаум може почати рухатися в будь-який момент без попереджувального сигналу. • Завжди вимикайте електричне живлення перед виконанням робіт з очищення або технічного обслуговування системи.



Небезпека травмування рук



Небезпека враження електричним струмом



Забороняється прохід під час руху автоматичної системи

УМОВНІ ПОЗНАЧЕННЯ

- 📖 Даним символом позначаються розділи, які необхідно уважно прочитати.
- ⚠ Даним символом позначаються розділи, які стосуються питань безпеки.
- 👉 Даним символом позначається інформація, яку необхідно повідомити кінцевому користувачеві.

ОПИС

Шлагбаум з пофарбованої оцинкованої або сатинованої нержавіючої сталі AISI 304 з можливістю підключення додаткових пристроїв.

Призначення

Автоматичний шлагбаум призначений для використання на приватних або громадських парковках.

📖 Забороняється використовувати пристрій не за призначенням та встановлювати його методами, відмінними від описаних у цій інструкції.

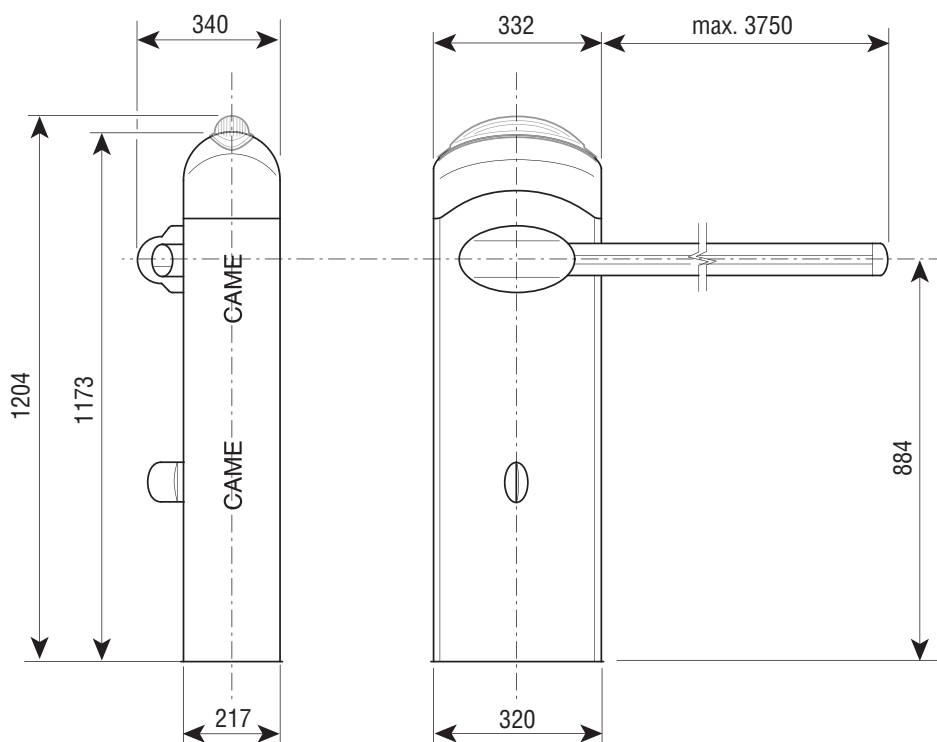
Експлуатаційні обмеження

Модель	G4040Z - G4040IZ
Максимальна ширина проїзду (м)	3,75

Технічні характеристики

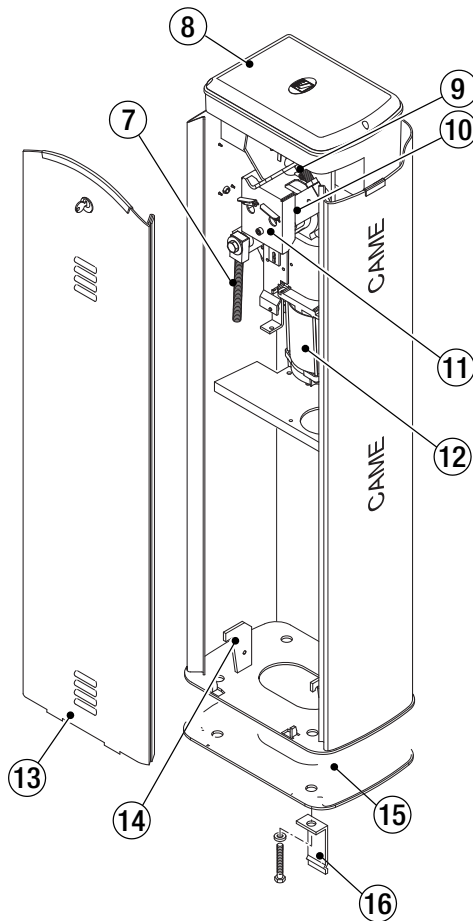
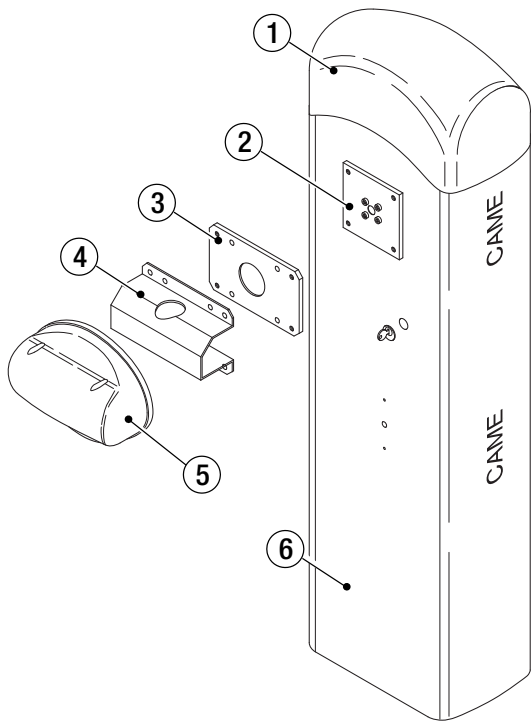
Модель	G4040Z - G4040IZ
Клас захисту (IP)	54
Напруга живлення (В, 50/60 Гц)	~230
Напруга живлення двигуна (В)	=24
Макс. споживаний струм (А)	15
Потужність (Вт)	300
Крутильний момент (Нм)	200
Час відкриття на 90° (с)	2 – 6
Інтенсивність використання	ІНТЕНСИВНОГО ВИКОРИСТАННЯ
Діапазон робочих температур (°C)	-20 – +55
Передавальне відношення (i)	1/202
Клас ізоляції	I
Вага (кг)	55

Габаритні розміри (мм)



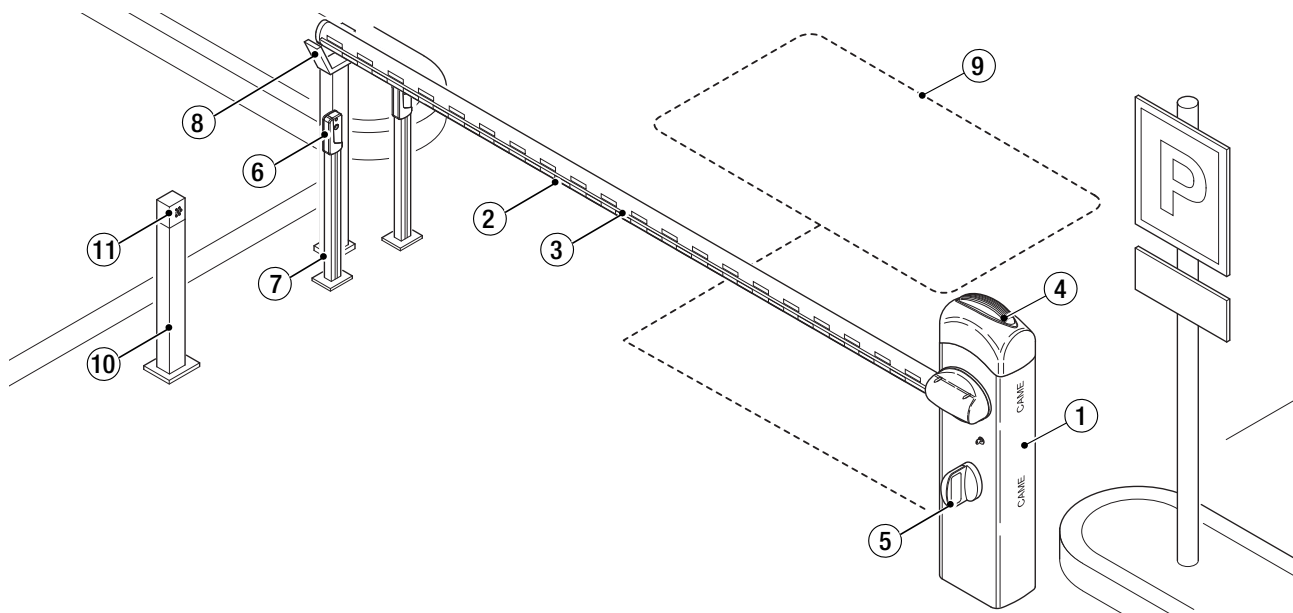
Опис основних компонентів

1. Куполоподібна верхня кришка лампи
2. Монтажна пластина валу приводу
3. Вставна кріпильна пластина стріли
4. Кожух, що закриває місце кріплення стріли
5. Декоративна захисна накладка
6. Тумба
7. Анкерний стрижень
8. Блок управління
9. Механічний обмежувач ходу для регулювання стріли
10. Важіль
11. Пластина тримача мікрровимикача
12. Привід з енкодером
13. Оглядова панель
14. Анкерний кронштейн
15. Монтажна основа
16. Анкерні пластини



Варіант типової установки

1. Тумба зі стрілою
2. Світловідбивальні стрічки
3. Дюралайт
4. Сигнальна лампа
5. Кронштейн для кріплення фотоелементу
6. Фотоелемент
7. Сійка для фотоелементу
8. Фіксована опора
9. Магнітна петля датчика виявлення
10. Сійка для пристрою управління
11. Пристрій управління (кодонабірна клавіатура, ключ-вимикач, проксиміті-зчитувач)



ЗАГАЛЬНІ ІНСТРУКЦІЇ З МОНТАЖУ

⚠ Монтаж має виконуватися кваліфікованим персоналом у повній відповідності до вимог діючих норм безпеки.

Важливо! Використання оригінальних компонентів, вироблених компанією SAME, у пристроях управління та безпеки, а також додаткових пристроїв гарантує простоту монтажу, експлуатації й технічного обслуговування системи.

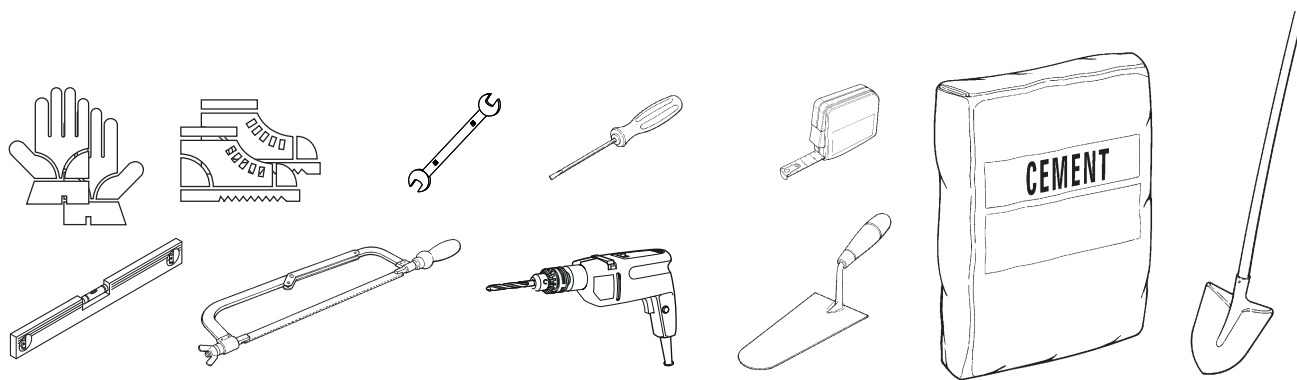
Попередні перевірки

⚠ Перед початком монтажних робіт виконайте наступне:

- переконайтеся в тому, що місце кріплення пластини міцне та стійке;
- для підключення до мережі електричного живлення передбачте автоматичний вимикач з відстанню між контактами не менше 3 мм;
- ⚡ переконайтеся в тому, що між внутрішніми з'єднаннями кабелю й іншими внутрішніми струмопровідними деталями була передбачена додаткова ізоляція;
- підготуйте канали й лотки для проведення кабелю, які забезпечуватимуть надійний захист останнього від механічних пошкоджень.

Інструменти й матеріали

Переконайтеся у наявності всіх інструментів й матеріалів, необхідних для монтажу системи у повній відповідності до діючих норм безпеки. На малюнку зображені деякі інструменти, які можуть знадобитися монтажнику під час роботи.



Тип кабелів і мінімальні розрізи

Підключення	Тип кабелю	Довжина кабелю 1 < 10 м	Довжина кабелю 10 < 20 м	Довжина кабелю 20 < 30 м
Напруга живлення ~230 В	FROR CEI 20-22 CEI EN 50267-2-1	3G x 1,5 мм ²	3G x 2,5 мм ²	3G x 4 мм ²
Сигнальна лампа		2 x 0,5 мм ²	-	-
Фотоелементи (передавачі)		2 x 0,5 мм ²		
Фотоелементи (приймачі)		4 x 0,5 мм ²		
Пристрої управління та безпеки			2 x 0,5 мм ²	
Антенa	RG58		макс. 10 м	
Датчик виявлення транспортного засобу				(див. документацію, яка супроводжує виріб)

📖 Якщо довжина кабелю відрізняється від значення, наведеного у таблиці, його розріз визначається в залежності від реального споживання струму підключеними пристроями і у відповідності до інструкцій, що містяться у стандарті CEI EN 60204-1.

Для послідовних підключень, які передбачають більше навантаження на ту ж саму ділянку лінії, значення в таблиці мають бути переглянуті з урахуванням показників споживання й фактичних відстаней. У разі підключення виробів, не передбачених в цьому посібнику, слід дотримуватися вимог документації, яка супроводжує відповідні вироби.

МОНТАЖ

△ Наступні малюнки наводяться виключно з ілюстративною метою, оскільки простір для кріплення шлагбауму й додаткового обладнання може змінюватися в залежності від розмірів робочої ділянки. Вибір найбільш прийняттого рішення має здійснювати монтажник.

△ Увага! Для переміщення та підйому шлагбауму слід використовувати відповідне обладнання.

Під час підготовки та монтажних робіт положення шлагбауму може бути нестійким та являти собою ризик перекидання. Уважно стежте за тим, щоб не спиратися на конструкцію до повного завершення монтажу.

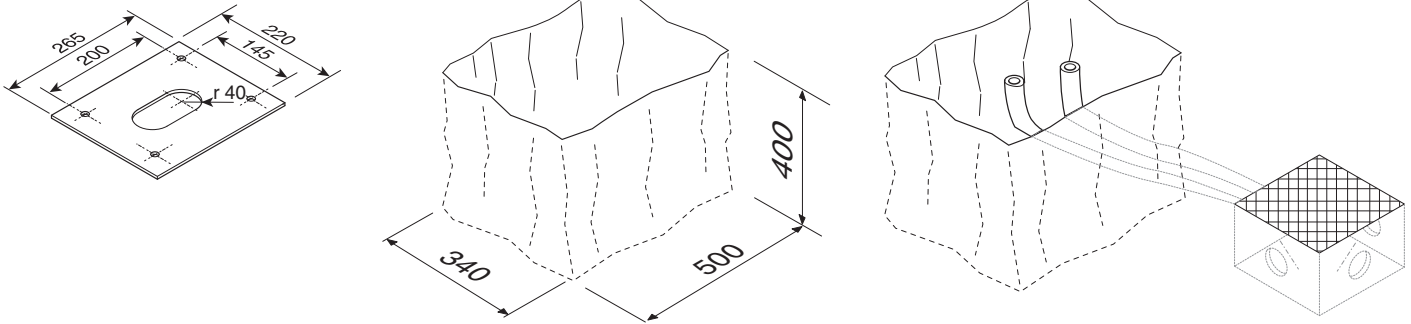
Підготовка монтажної основи

△ Якщо монтажна поверхня не дозволяє міцне та стійке кріплення тумби, підготуйте цементний блок.

Вийміть ґрунт під опалубку.

Підготуйте труби та гофровані шланги необхідні для підключень, що виходять з розгалужувального колодезю.

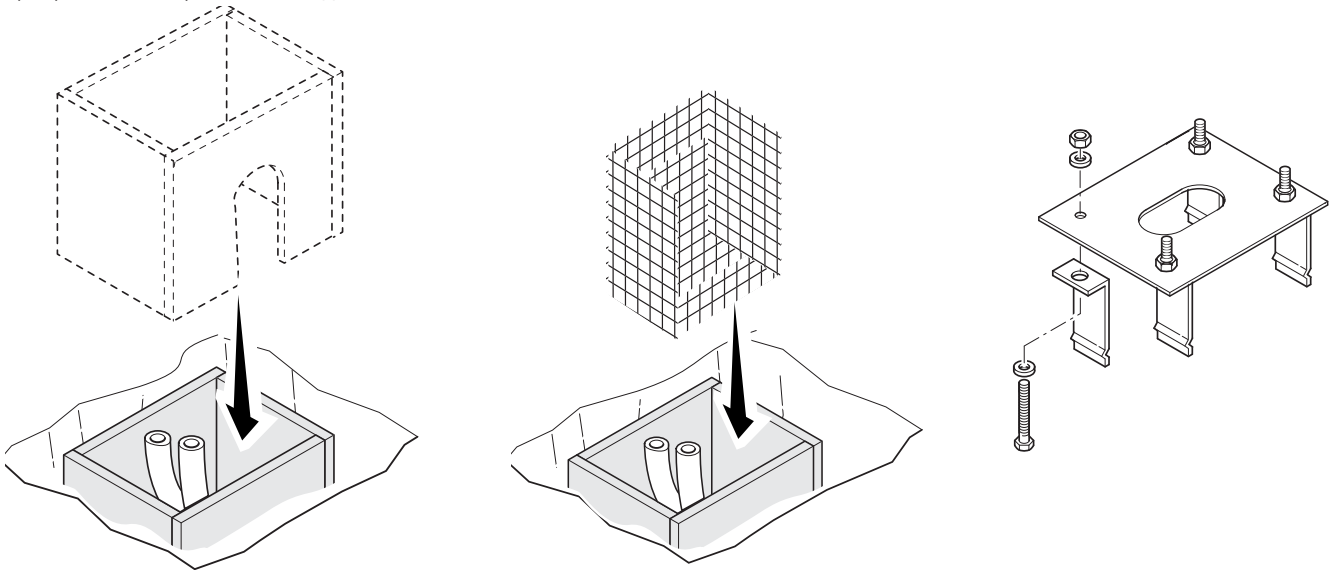
📖 Кількість шлангів залежить від типу установки та додаткових пристроїв, які необхідно підключити.



Підготуйте опалубку більшого за монтажну основу розміру й вставте її у вириту в ґрунті виїмку.

Вставте всередину опалубки залізну сітку для армування бетону.

Прикріпіть 4 анкерні пластини до монтажної основи.

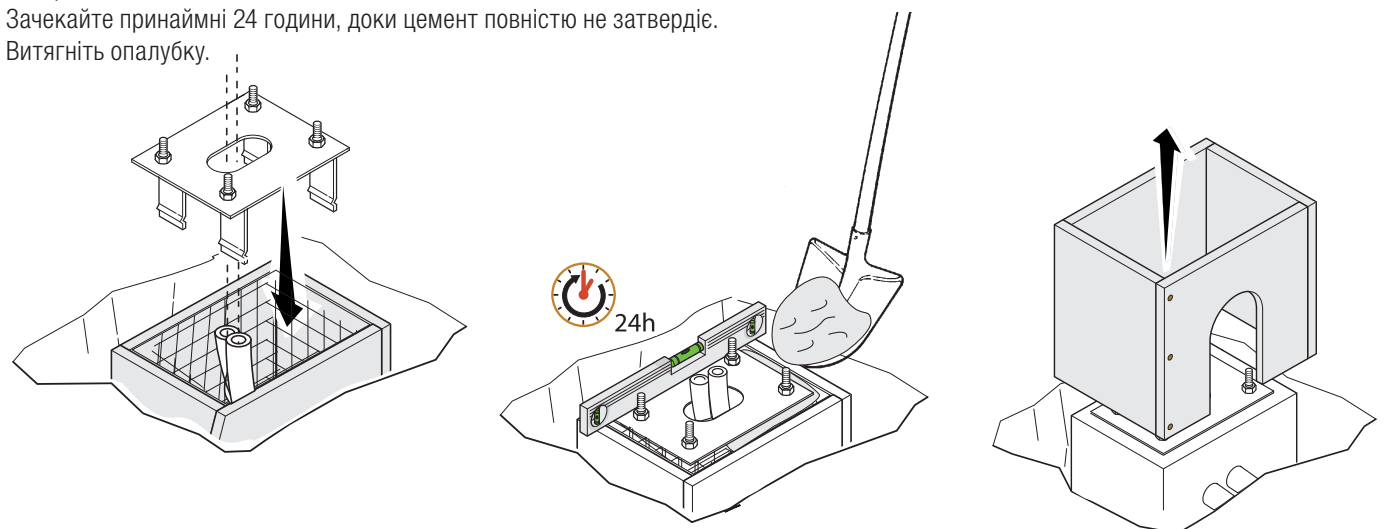


Встановіть монтажну пластину на залізну сітку.

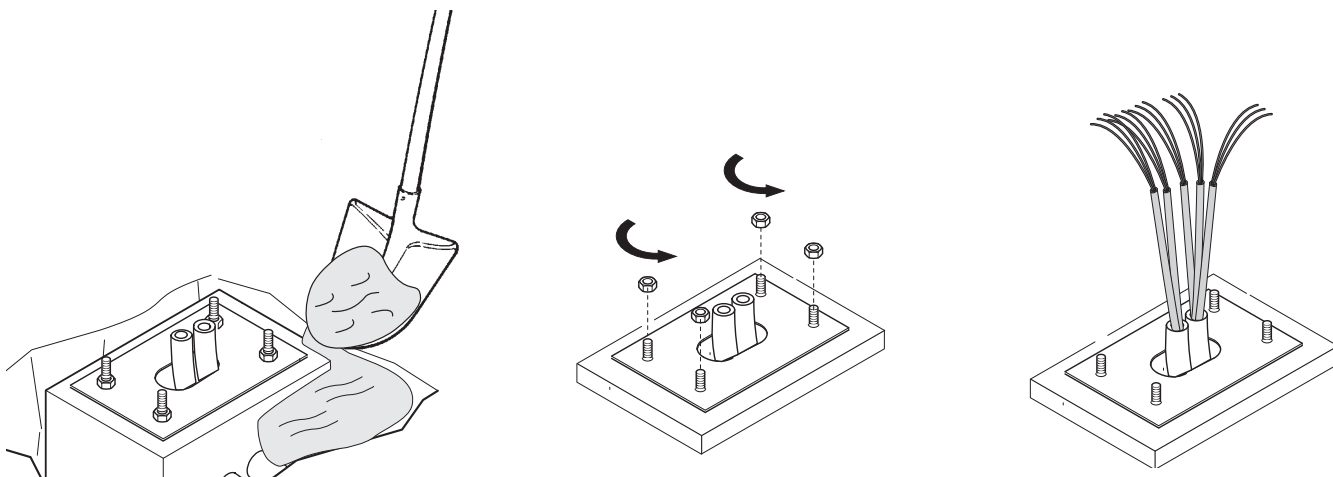
Заповніть опалубку цементним розчином. Монтажна основа має бути абсолютно рівною, а різьба гвинтів — повністю виходити на поверхню.

Зачекайте принаймні 24 години, доки цемент повністю не затвердіє.

Витягніть опалубку.

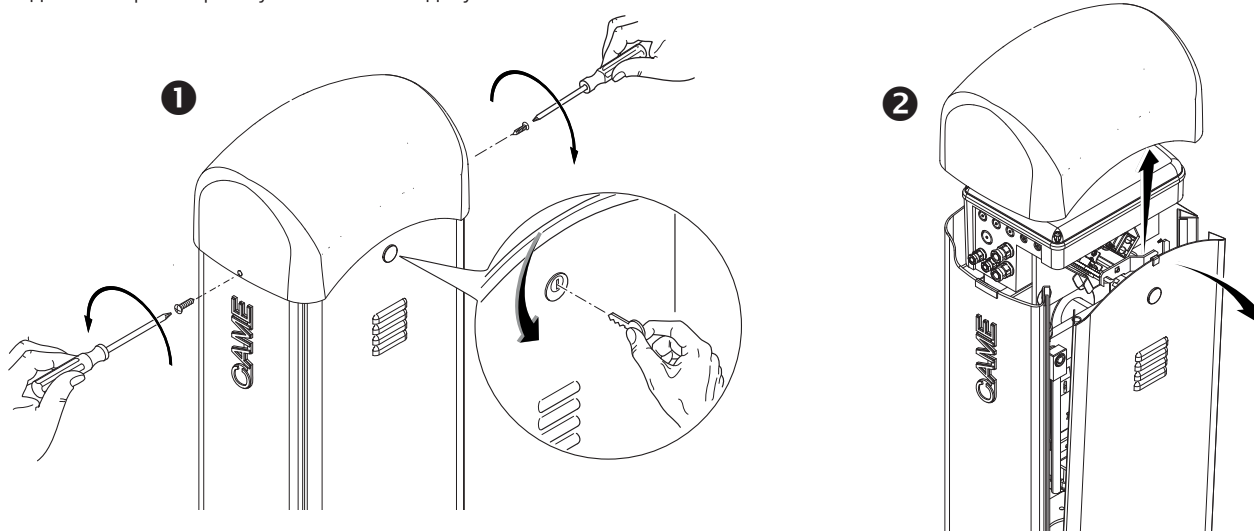


Засипте землею виймку навколо цементного блоку.
 Відкрутіть гайки та зніміть шайби з гвинтів.
 Вставте електричні кабелі в труби так, щоб вони виходили з них приблизно на 600 мм.



Підготовка шлагбауму

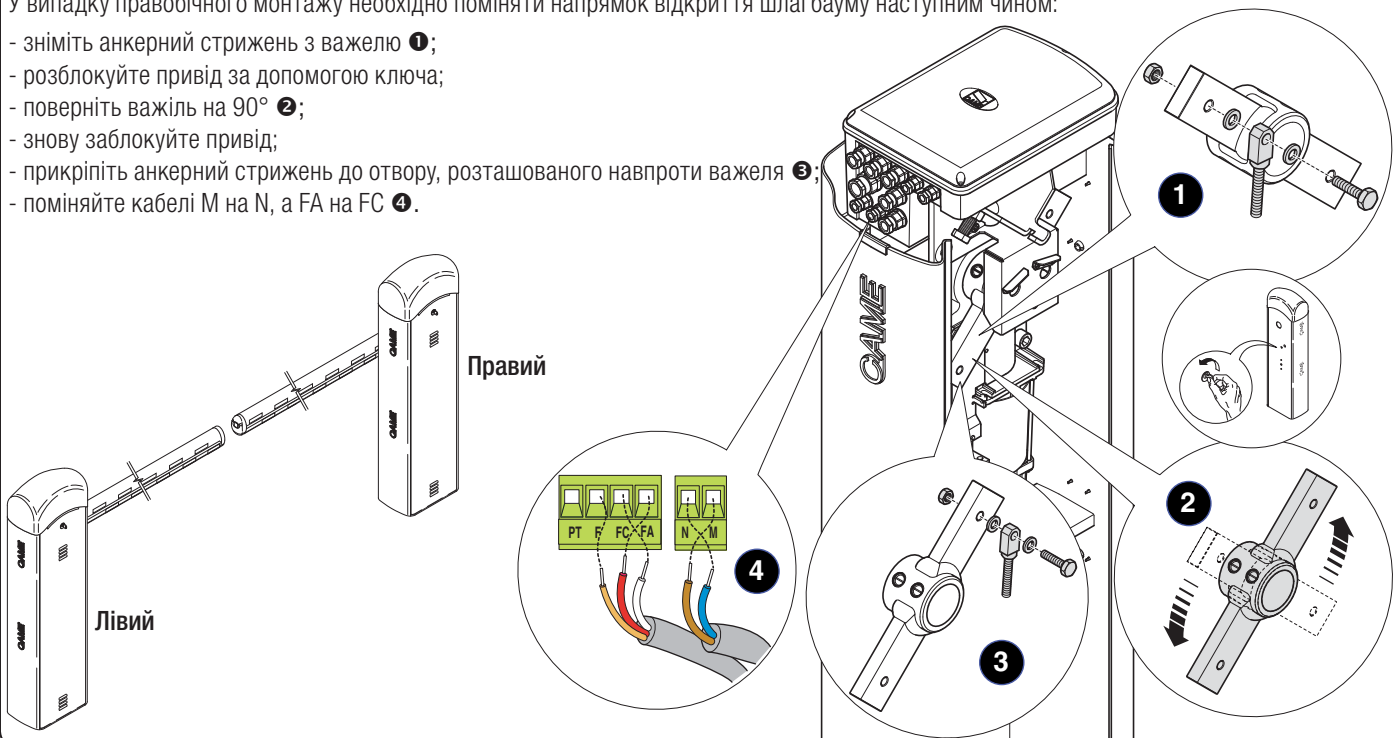
Відкрутіть два гвинти верхньої кришки, вставте ключ в замок та поверніть його проти годинникової стрілки **1**.
 Підніміть верхню кришку та зніміть оглядову панель **2**.



⚠ Увага! Конструкція шлагбауму призначена для лівобічного монтажу.

У випадку правобічного монтажу необхідно поміняти напрямок відкриття шлагбауму наступним чином:

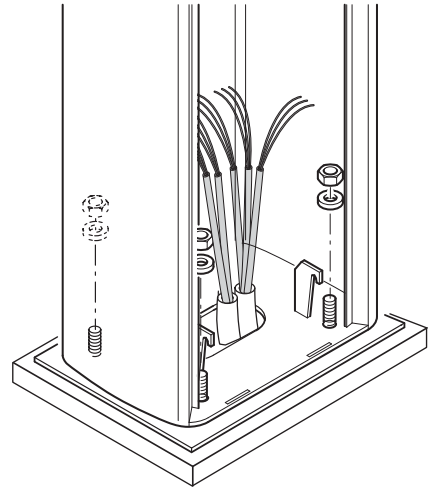
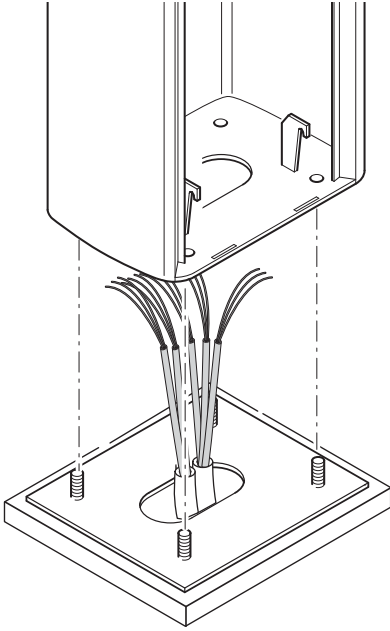
- зніміть анкерний стрижень з важелю **1**;
- розблокуйте привід за допомогою ключа;
- поверніть важіль на 90° **2**;
- знову заблокуйте привід;
- прикріпіть анкерний стрижень до отвору, розташованого навпроти важеля **3**;
- поміняйте кабелі M на N, а FA на FC **4**.



Установка шлагбауму

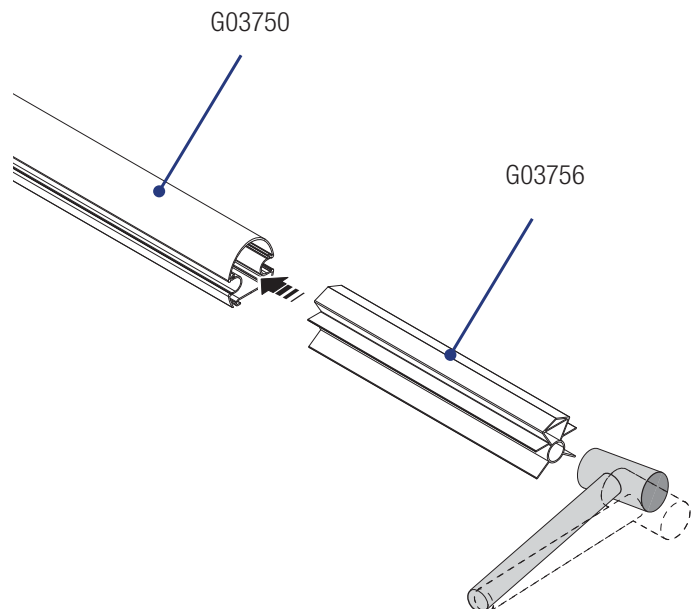
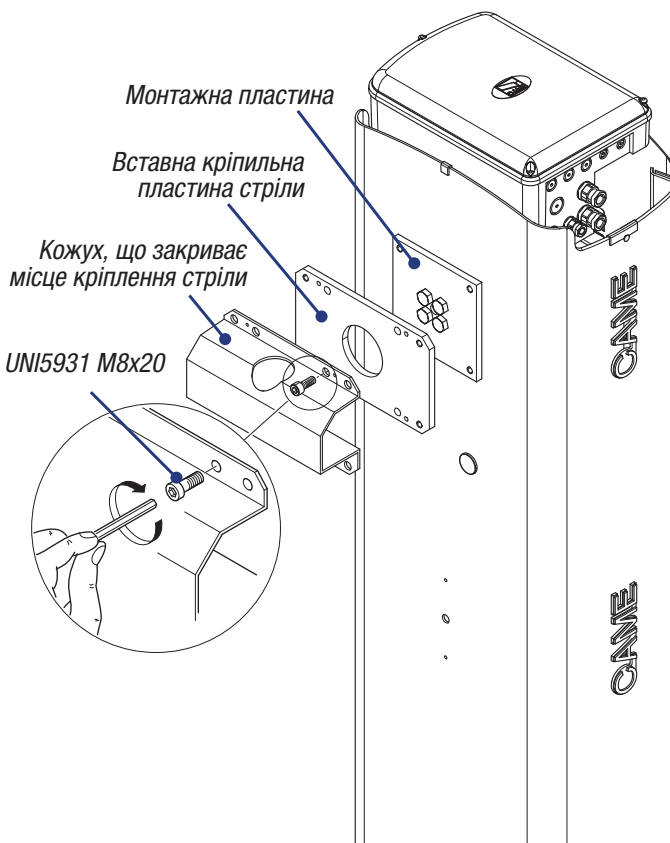
Рекомендується встановити тумбу так, щоб оглядова панель знаходилася з боку, до якого є зручний доступ для виконання регулювання та робіт у разі їх необхідності.

Встановіть тумбу на монтажну пластину та зафіксуйте за допомогою шайб та гайок.

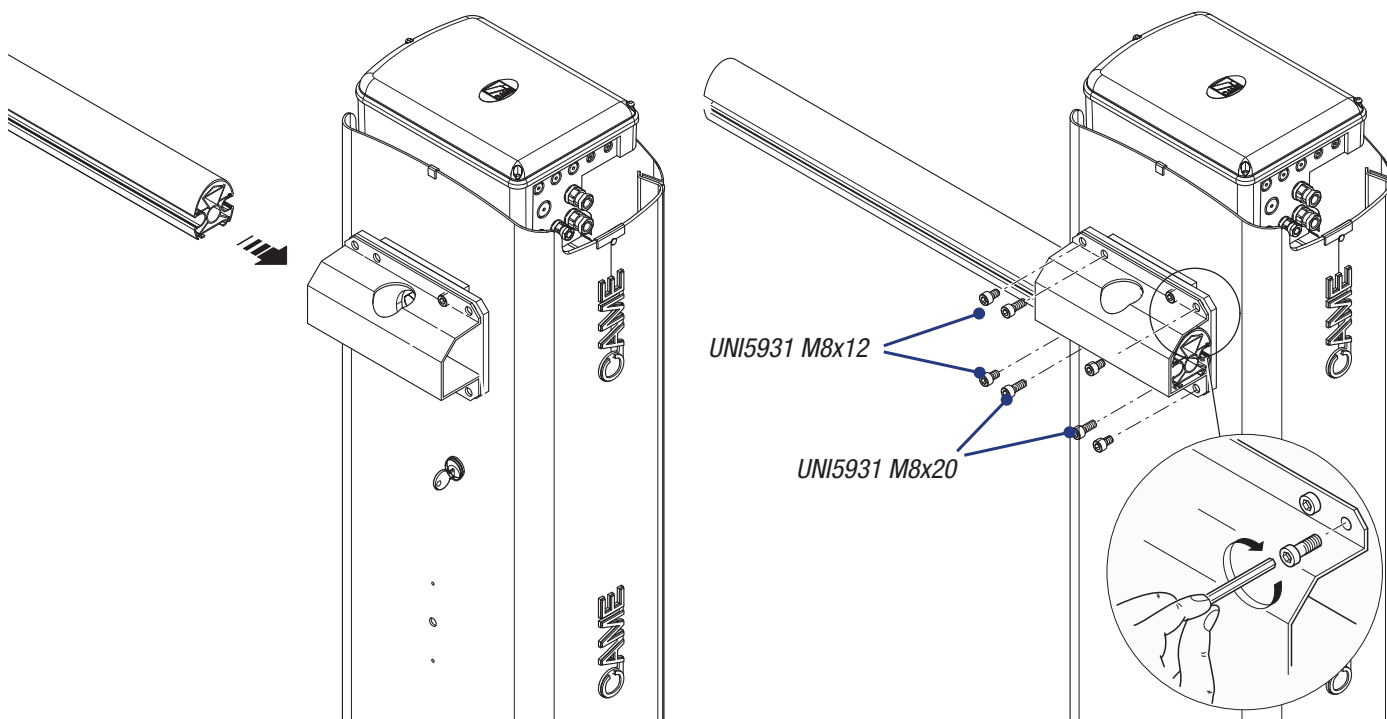


Зберіть та зафіксуйте одним гвинтом пластину валу приводу, вставну кріпильну пластину стріли та кожух, що закриває місце кріплення стріли. Не затягуйте гвинт для того, щоб можна було легко вставити стрілу.

У випадку монтажу шлагбауму зі стрілою G03750 використовуйте спеціальну підсилювальну вставку G03756.



Вставте стрілу в кожух, що закриває кріплення, та закріпіть її гвинтами.

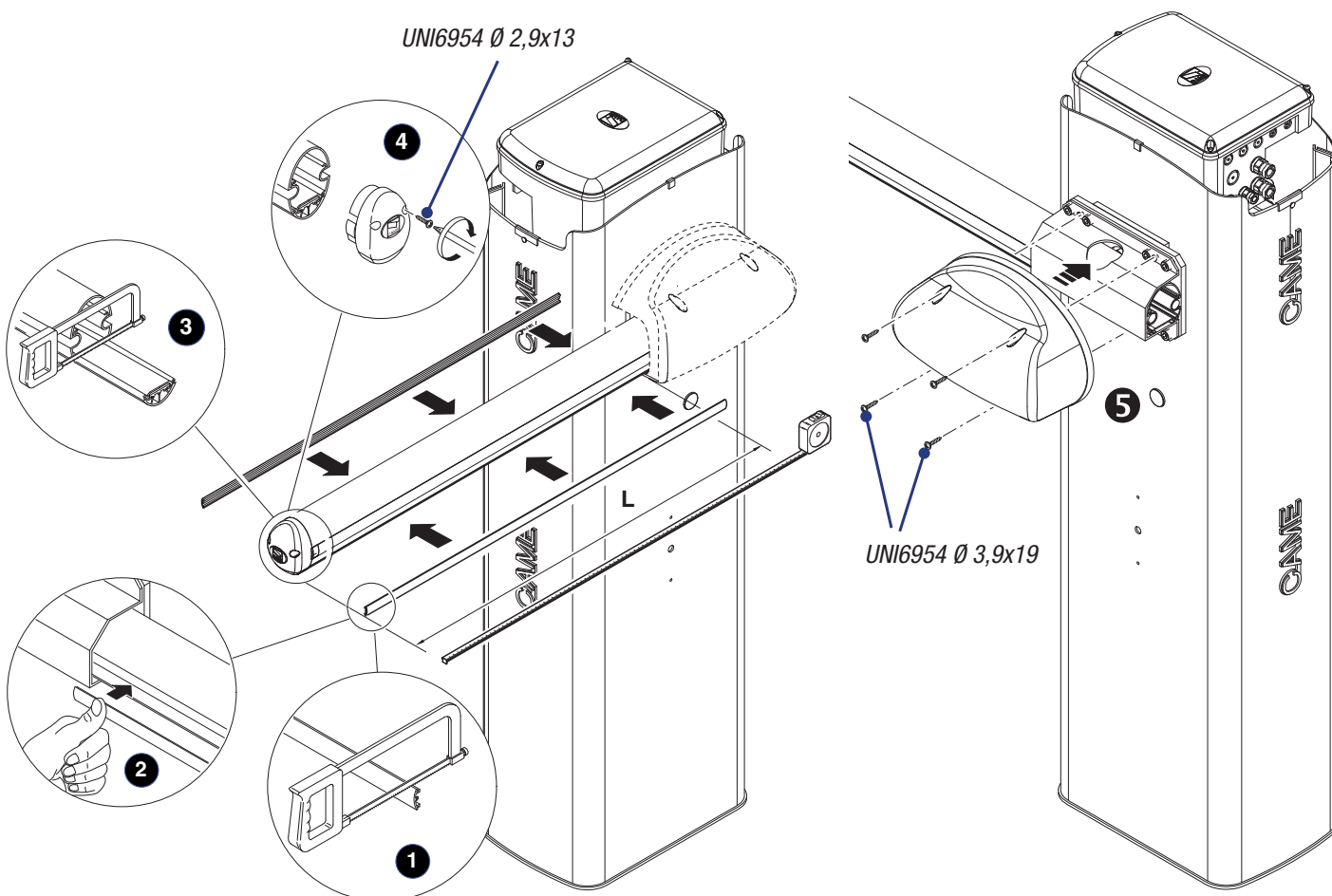


Відріжте профілі для закриття пазів необхідної довжини та вставте їх у пази стріли з обох боків 1 2.

Вставте гумовий протиударний профіль у стрілу та відріжте зайву частину 3.

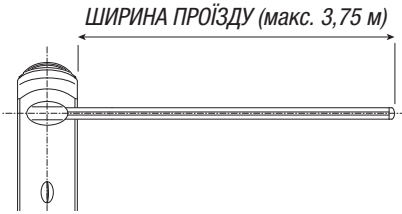
Закріпіть заглушку до стріли відповідними гвинтами 4.

Встановіть захисну накладку від порізів на кожух, що закриває місце кріплення стріли, та зафіксуйте її гвинтами. 5.



Балансування стріли

Перед балансуванням стріли необхідно перевірити за допомогою наступної таблиці, чи сумісні між собою обрана пружина, додаткові пристрої, які необхідно підключити, та ширина проїзду.



	A Пружина 001G02040 Ø 40 мм	B Пружина 001G04060 Ø 50 мм	C Пружина 001G06080 Ø 55 мм			
РОЗМІРИ СТРИЛИ (м)	1,5 ÷ 1,75	1,75 ÷ 2,25	2,25 ÷ 2,75	2,75 ÷ 3,25	3,25 ÷ 3,5	3,5 ÷ 3,75
Стріла з протиударним профілем	A	A	A	B	B	C
Стріла з протиударним профілем та дюралайтом 001G028401	A	A	B	B	B	C
Стріла зі шторкою 001G0465	A	B	B	C	C	
Стріла з дюралайтом 001G028401 та шторкою 001G0465	A	B	B	C	C	
Стріла з протиударним профілем та рухомою опорою 001G02808	A	B	B	C		
Стріла з протиударним профілем, дюралайтом 001G028401 та рухомою опорою 001G02808	A	B	B	C		

📖 Під стрілою мається на увазі стріла, укомплектована прозорими профілями для закриття пазів та кінцевою.

⚠ ПОПЕРЕДЖЕННЯ!

001G02802: не можна використовувати на шлагбаумах зі стрілою, обладнаною шторкою 001G0465 або рухомою опорою 001G02808.

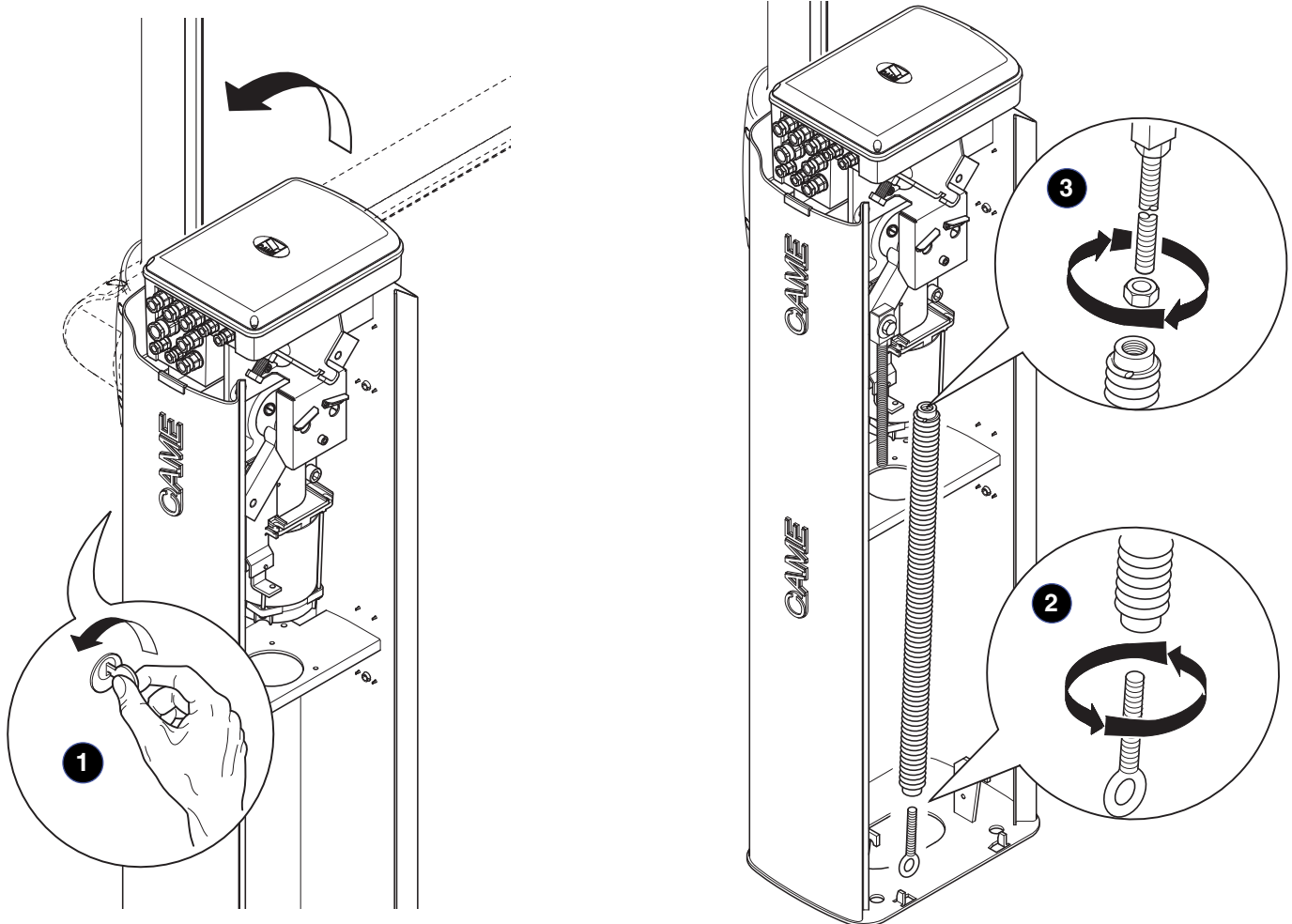
001G02808: для проїздів з шириною до 3 м.

001G02807: **ОБОВ'ЯЗКОВЕ** використання на стрілах з шириною проїзду більше 3 м.

001G0465 - 001G02808: спільне використання неможливе.

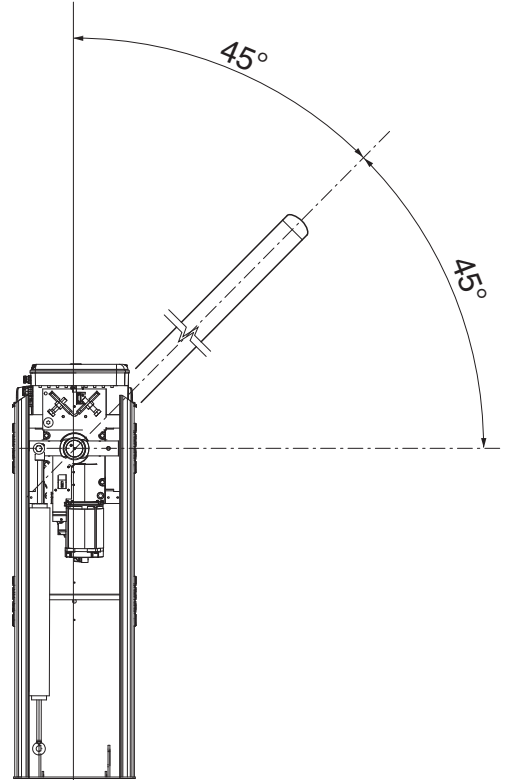
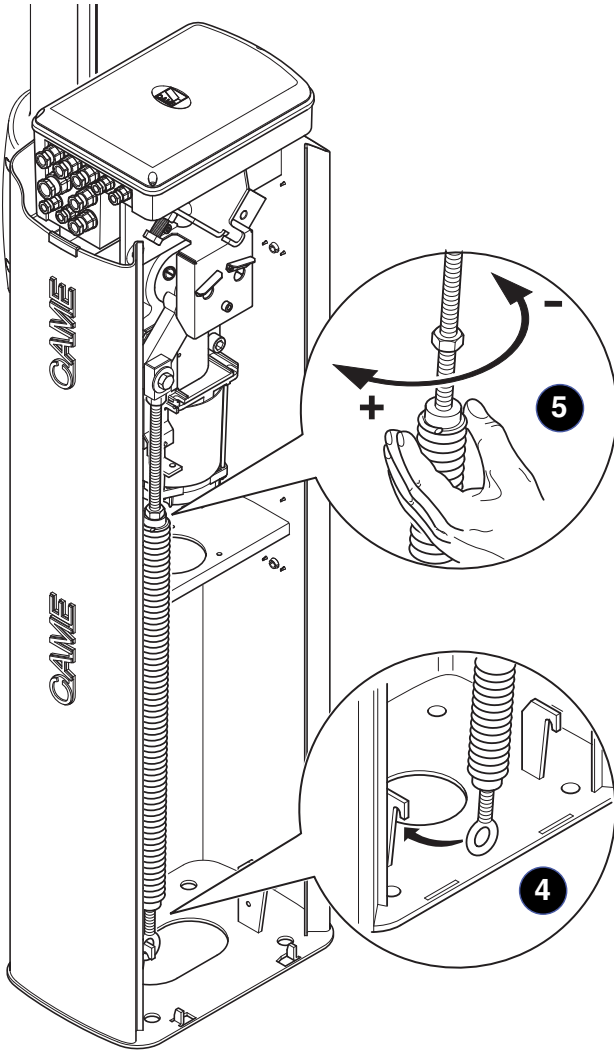
Розблокуйте привід та встановіть стрілу у вертикальне положення **1**. Знову заблокуйте привід.

Вкрутіть кріплення в пружину знизу **2**. Після цього пружину необхідно зачепити за анкерний стрижень **3**.



Прикріпіть нижнє кріплення до кронштейну 4.

Розблокуйте привід та поверніть вручну пружину, щоб збільшити або зменшити тягу 5. Стріла має встановитися під кутом 45°.

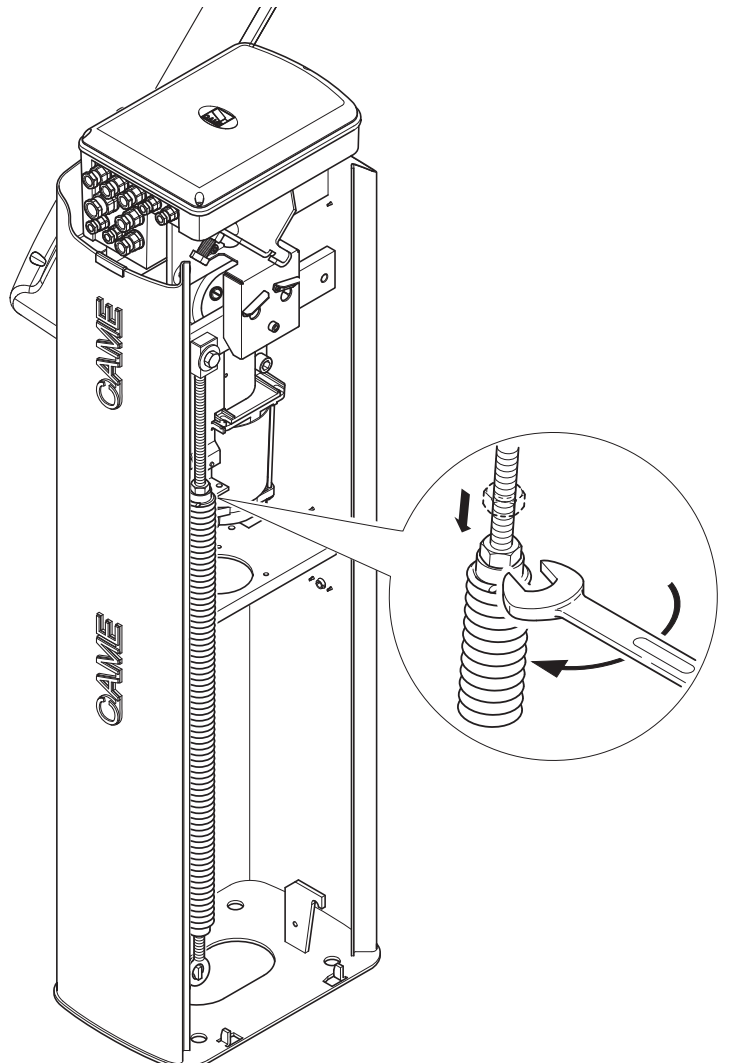


Затягніть контргайку та знову заблокуйте привід.

📖 Перевірте справність роботи пружини.

Коли стріла знаходиться у вертикальному положенні, пружина не натягнута.

Коли стріла знаходиться у горизонтальному положенні, пружина натягнута.



ЕЛЕКТРИЧНІ ПІДКЛЮЧЕННЯ ТА ПРОГРАМУВАННЯ

⚠ Увага! Перед тим як приступити до робіт всередині блоку управління, необхідно від'єднати систему від електричного живлення й відключити акумулятори (якщо вони є).

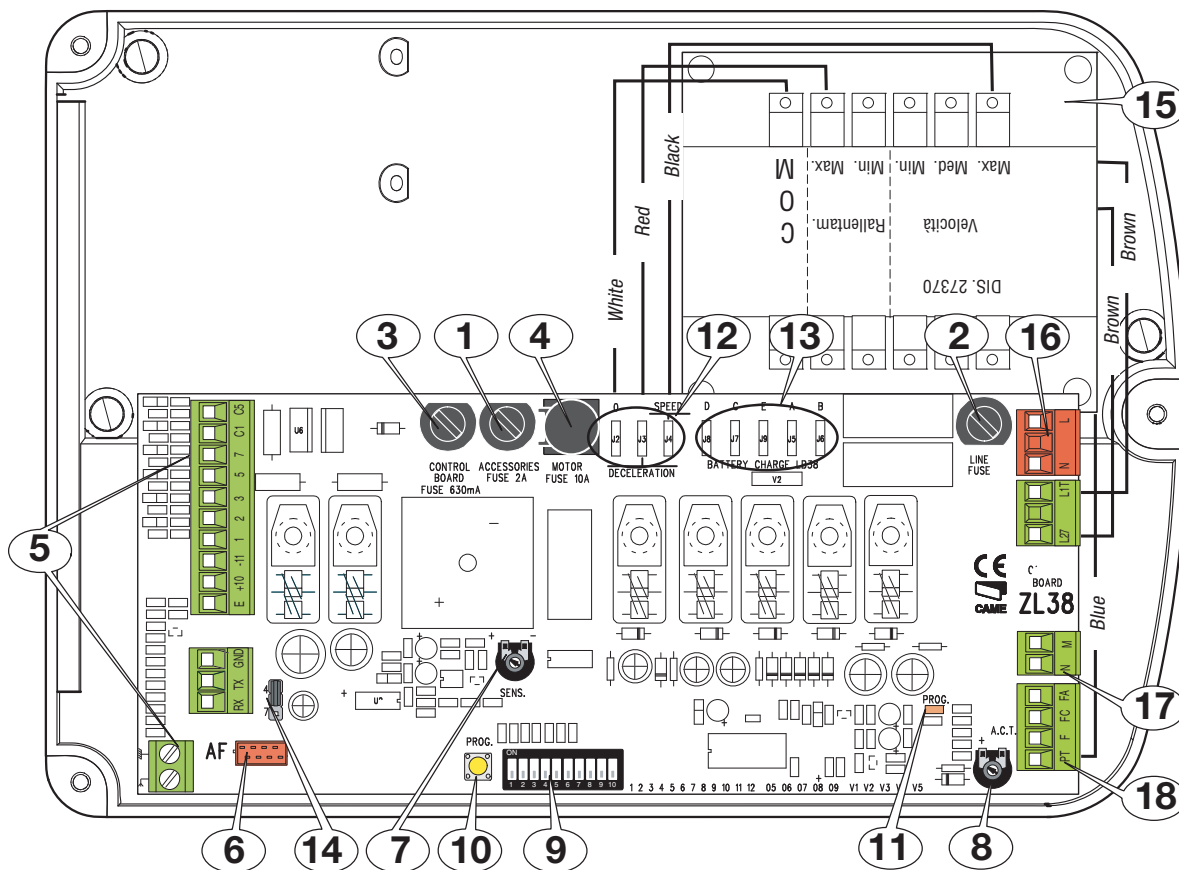
Живлення блоку та пристроїв управління: $\sim/\approx 24$ В.

Функції встановлюються за допомогою дiр-перемикачів, регулювання здійснюється за допомогою підстроювальних конденсаторів. Всі електричні з'єднання захищені плавкими запобіжниками.

ТАБЛИЦЯ ЗАПОБІЖНИКІВ	ZL38
LINE - Вхідний	3,15 A-F
C.BOARD - Плата	630 mA-F
MOTOR - Привід	10 A-F
ACCESSORIES - Додаткові пристрої	2 A-F

Опис основних компонентів

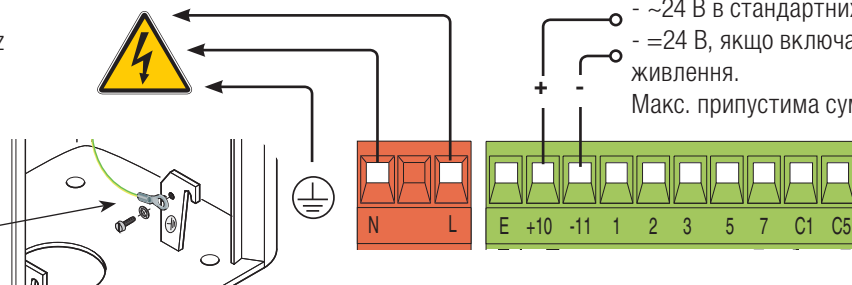
1. Запобіжник додаткових пристроїв
2. Вхідний запобіжник
3. Запобіжник плати
4. Запобіжник приводу
5. Контактна панель для пристроїв управління та безпеки
6. Роз'єм для плати радіоприймача AF
7. Підстроювальний конденсатор SENS
8. Підстроювальний конденсатор АСТ
9. DIP-перемикачі
10. Кнопка програмування
11. Світлодіодний індикатор програмування
12. Роз'єми регулювання швидкості та уповільнення
13. Роз'єми для підключення зарядки акумулятора (LB38)
14. Перемикач вибору типу управління
15. Трансформатор
16. Контакти електричного живлення
17. Контакти для підключення приводу
18. Контакти для підключення кінцевих вимикачів



Електричне живлення

230 V AC, 50/60 Hz

Кільцевий кабельний наконечник з гвинтом та шайбою для заземлення.



Електричне живлення додаткових пристроїв:

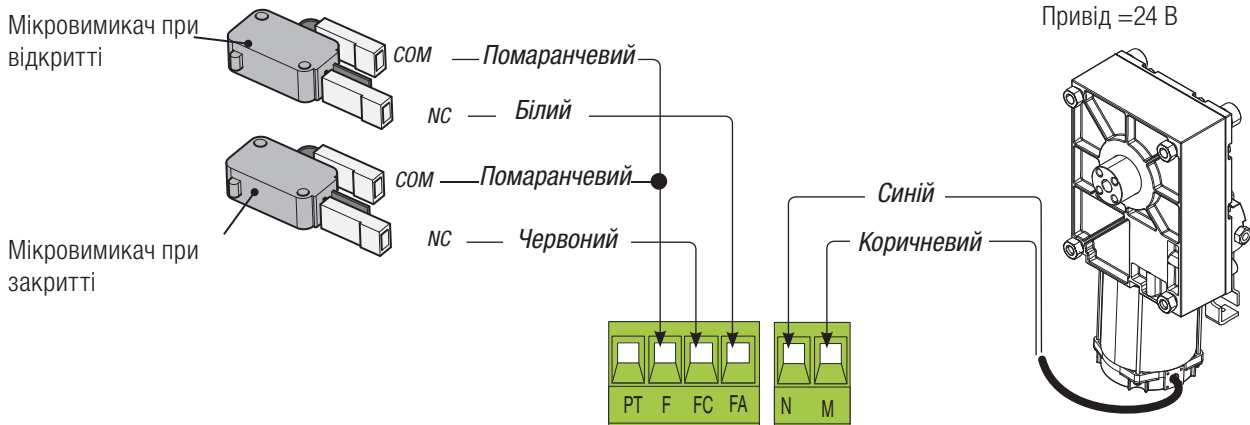
- ~ 24 В в стандартних умовах від мережі;
- ≈ 24 В, якщо включаються акумулятори аварійного живлення.

Макс. припустима сумарна потужність: 40 Вт.

Заводське підключення

Привід вже підключено.

У разі правобічного монтажу шлагбауму дотримуйтесь інструкцій, наведених у пункті «ПІДГОТОВКА ШЛАГБАУМУ».

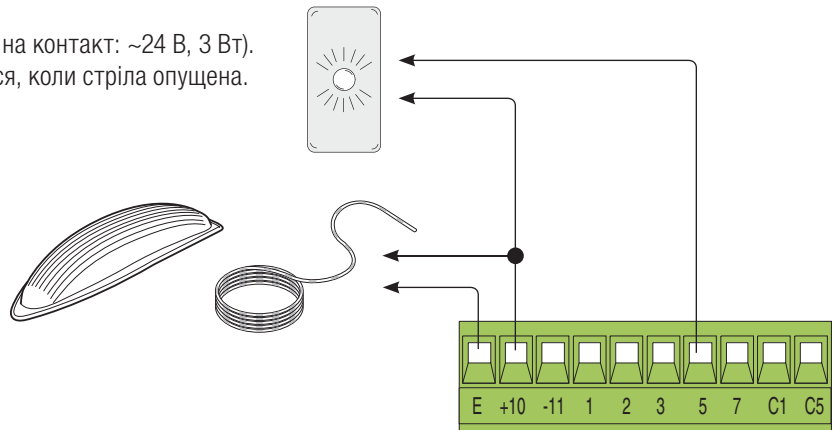


Сигнальні пристрої

Лампа-індикатор шлагбауму (макс. навантаження на контакт: ~24 В, 3 Вт). Сигналізує про те, що стріла піднята, вимкнюється, коли стріла опущена.

Сигнальна лампа, вмонтована у верхню кришку, та/або дюралайт (макс. навантаження на контакт: ~24 В, 32 Вт).

Мигає під час циклів відкриття та закриття стріли.

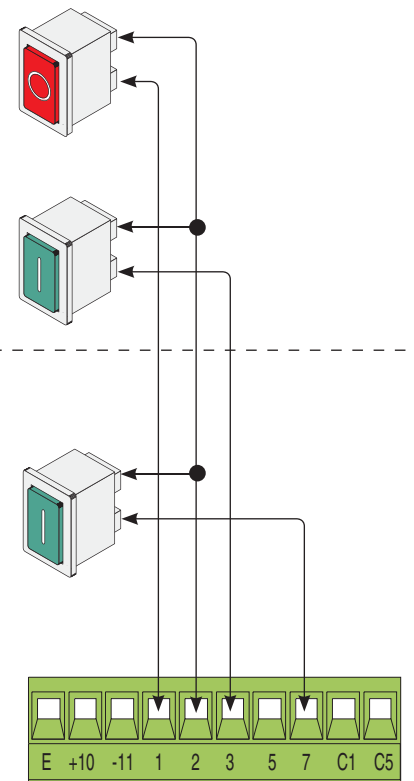


Пристрої управління

Кнопка «СТОП» (Н.З. контакти). Зупиняє стрілу та виключає подальше автоматичне закриття. Щоб відновити рух шлагбауму натисніть кнопку управління або скористайтесь іншим пристроєм управління.

📖 Якщо кнопка не використовується, переведіть дір-перемикач 9 в положення ON.

Функція «ЛИШЕ ВІДКРИТИ» активується за допомогою пристрою управління (Н.Р. контакти). Увага! В режимі «ПРИСУТНІСТЬ ОПЕРАТОРА» обов'язково підключіть пристрій управління до контактів 2-3.

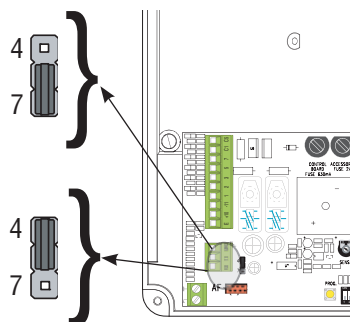


Функція «ЛИШЕ ВІДКРИТИ» або «ВІДКРИТИ-ЗАКРИТИ-ЗМІНИТИ НАПРЯМ РУХУ» (покрокове управління) з пристрою управління (Н.Р. контакти), див. дір-перемикач 2.

Встановіть перемикач вибору, як зображено на малюнку.

Функція «ЛИШЕ ЗАКРИТИ» активується за допомогою пристрою управління (Н.Р. контакти). Увага! В режимі «ПРИСУТНІСТЬ ОПЕРАТОРА» обов'язково підключіть пристрій управління до контактів 2-4.

Встановіть перемикач вибору, як зображено на малюнку.



Пристрої безпеки

Виконайте конфігурацію контакту C1 та/або C5 (Н.З. контакт), входу для пристроїв безпеки, наприклад, фотоелементів, які відповідають стандарту EN 12978.

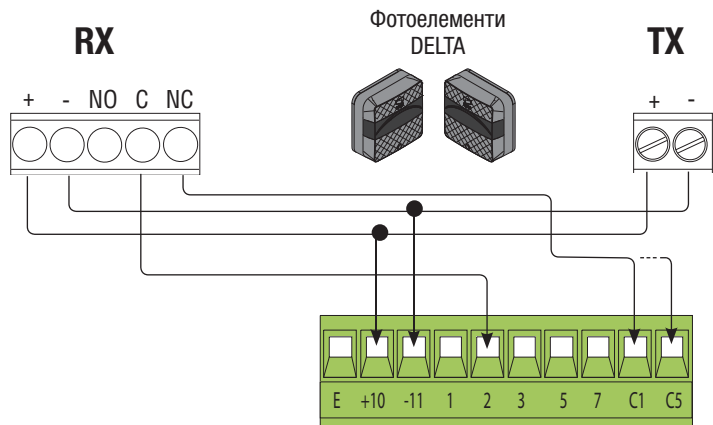
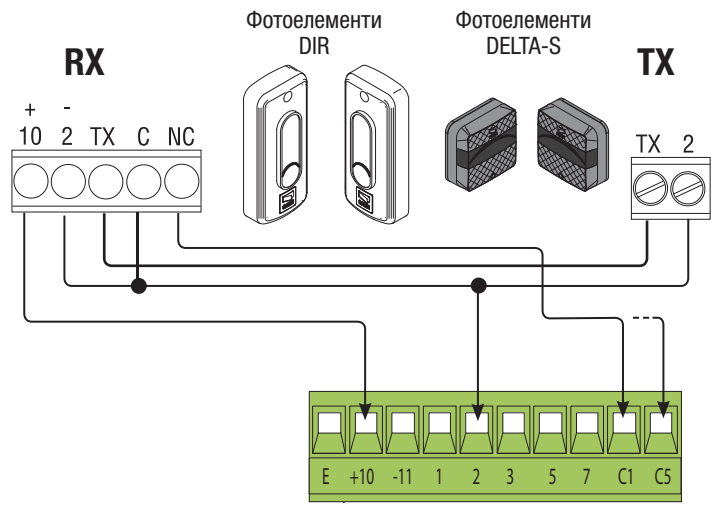
C1: «Повторне відкриття під час закриття».

Розімкнення контакту під час закриття шлагбауму призводить до зміни напрямку його руху до повного відкриття.

📖 Якщо функція не використовується, замкніть контакти 2-C1.

C5: «Негайне закриття». Закриття стріли після проїзду транспортного засобу через зону дії пристроїв безпеки.

📖 Якщо кнопка не використовується, переведіть дір-перемикач 8 в положення ON.



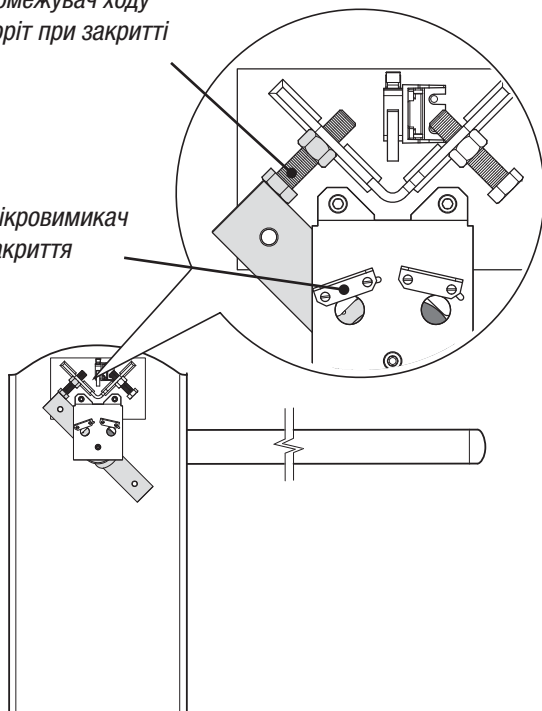
Визначення кінцевих положень

Відкриття та закриття стріли необхідно виконувати тільки при закритій оглядовій панелі тумби!

Включивши шлагбаум, переконайтеся, що стріла встановлюється горизонтально у закритому (опущеному) положенні та під кутом приблизно 89° до площини дороги у відкритому положенні.

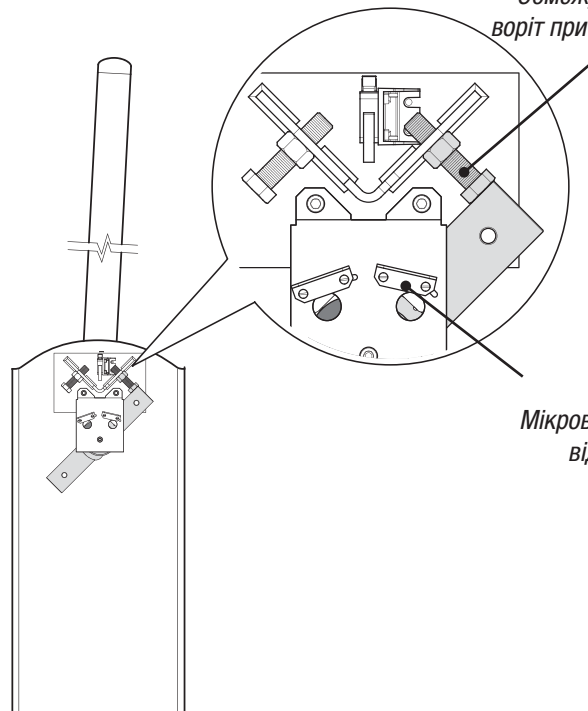
Обмежувач ходу воріт при закритті

Мікроримикач закриття



Обмежувач ходу воріт при відкритті

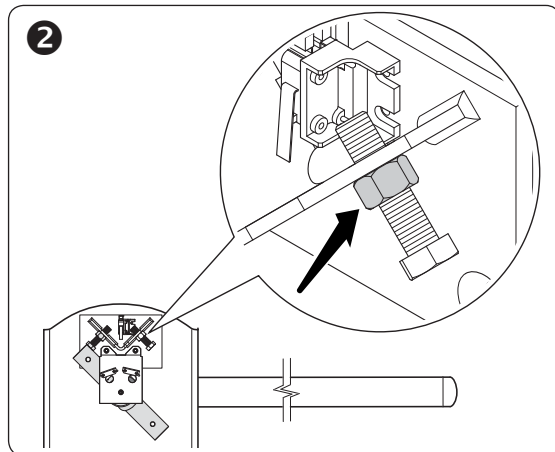
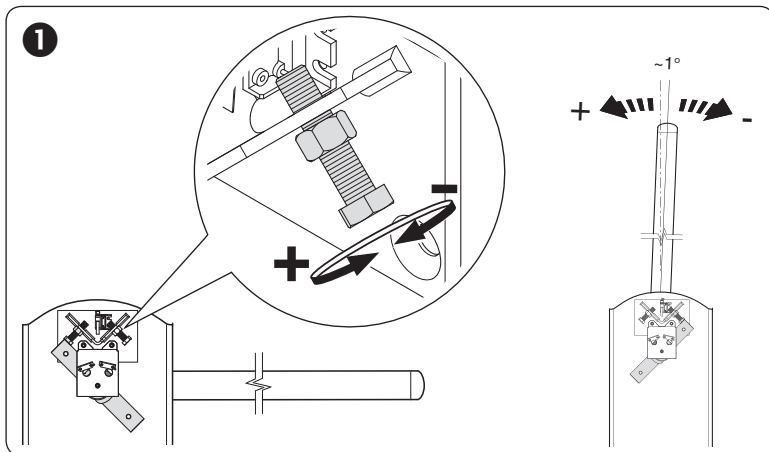
Мікроримикач відкриття



Для регулювання вертикального положення стріли:

- опустіть шлагбаум;
- відкрийте оглядову панель тумби;
- поверніть механічний обмежувач ходу відкриття за годинниковою стрілкою, щоб збільшити хід стріли, або проти годинникової стрілки, щоб зменшити хід стріли ❶.

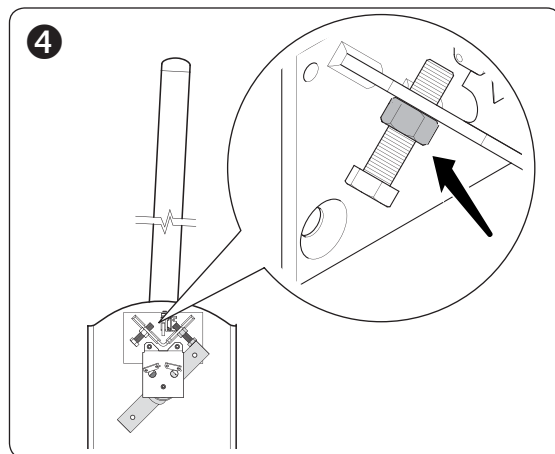
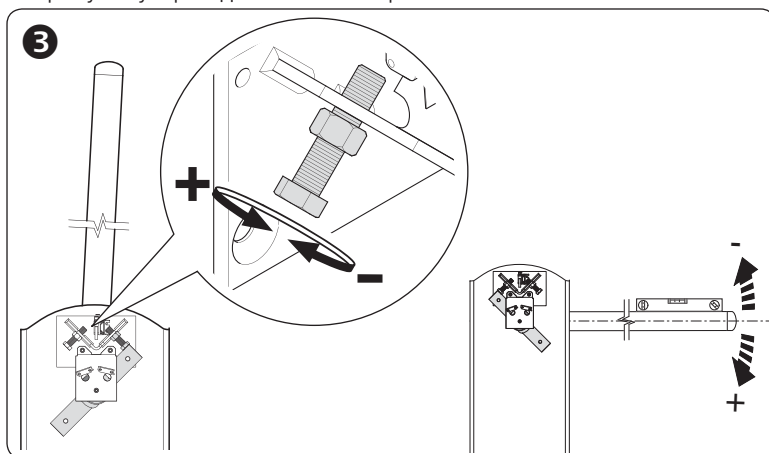
Зафіксуйте упор за допомогою контргайки ❷.



Для регулювання горизонтального положення стріли:

- підніміть стрілу;
- поверніть механічний обмежувач ходу закриття за годинниковою стрілкою, щоб збільшити хід стріли, або проти годинникової стрілки, щоб зменшити хід стріли ❸.

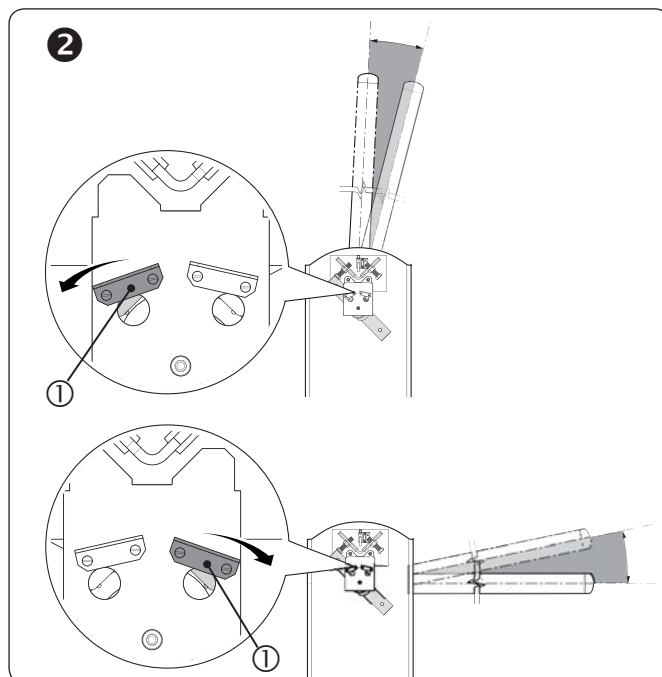
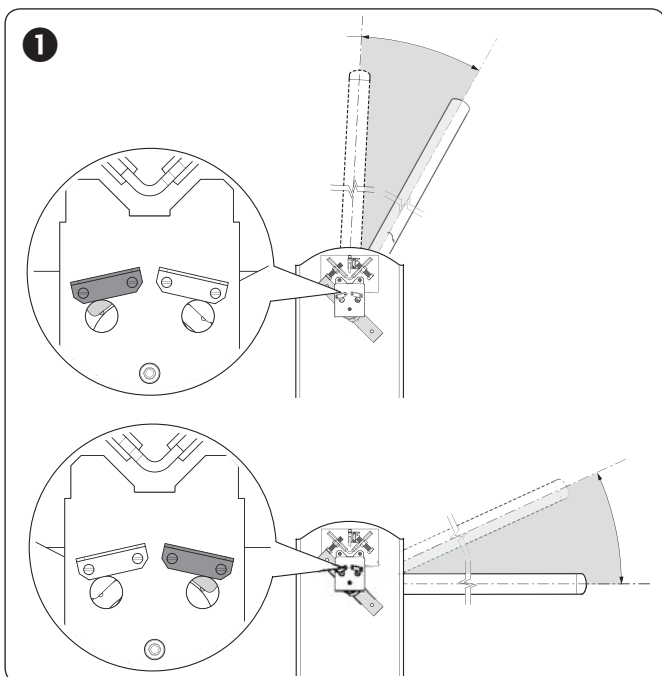
Зафіксуйте упор за допомогою контргайки ❹.



Визначення точок уповільнення

Стріла уповільнює рух перед кожним обмежувачем ходу відкриття та закриття. За замовчуванням стріла починає уповільнення в точці максимально можливого початку уповільнення ❶.

Щоб змінити відстань уповільнення ослабте гвинти тонкої пластинки тримача мікрровимикача ❶ та перемістіть її назовні (як зображено на малюнку) ❷.



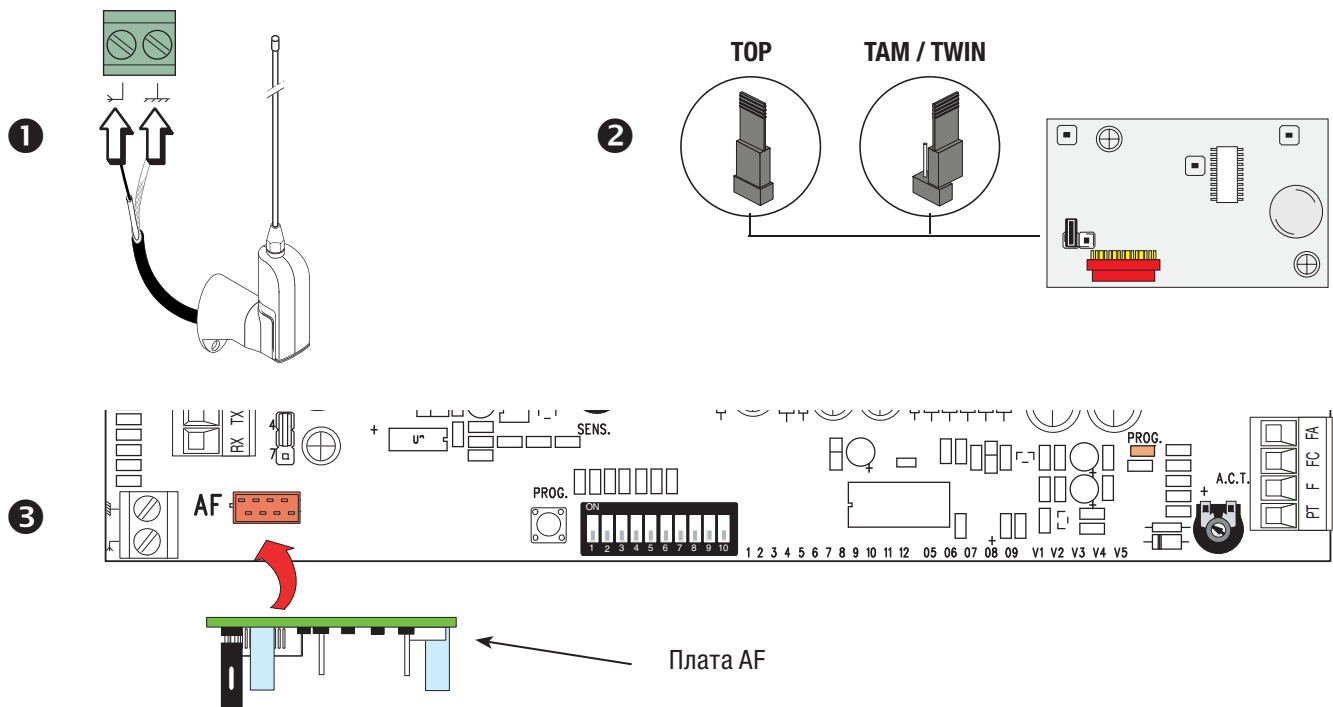
Включення радіуправління

Підключіть кабель антени RG58 до відповідних контактних затисків ❶.

📖 Для передавачів серії TOP, TAM і TWIN з частотою 433,92 МГц встановіть перемички на платі AF, як показано на малюнку ❷.

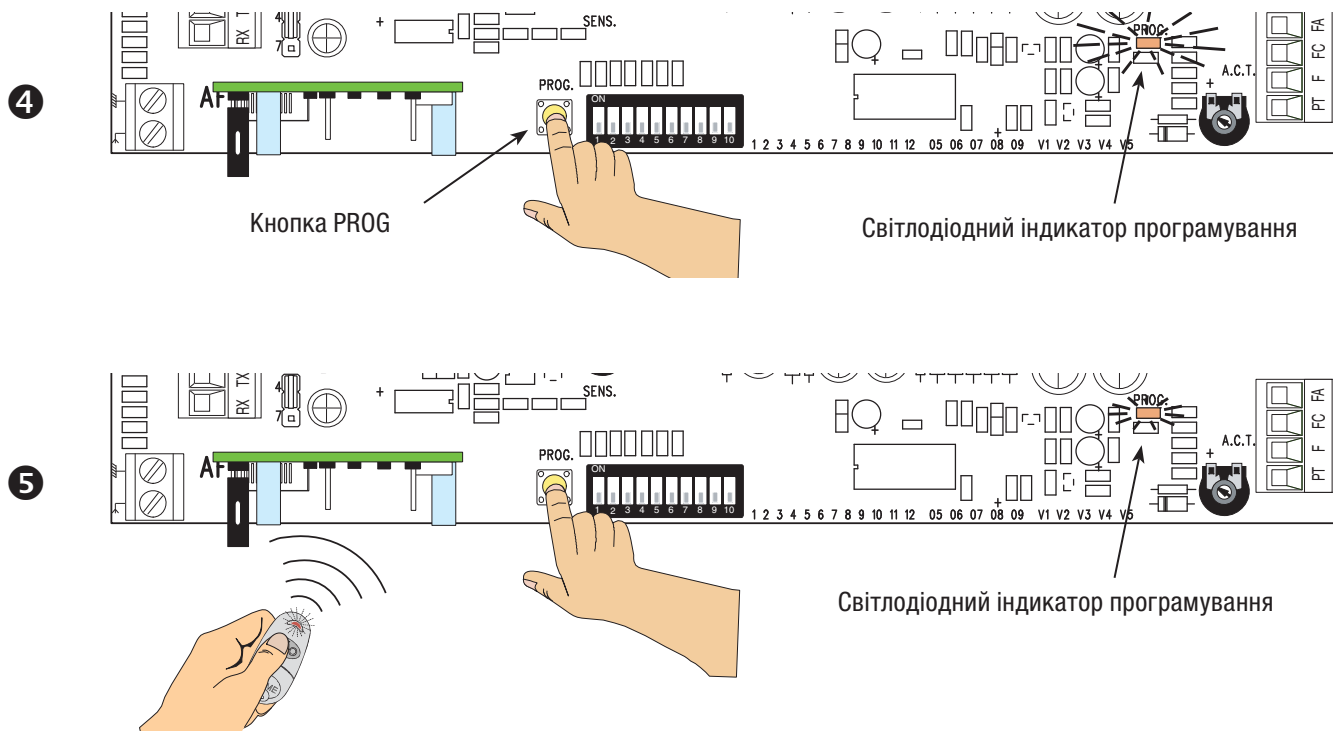
Вставте плату AF в роз'єм електронної плати ❸.

⚠ Перед тим як вставити плату AF в роз'єм **ОБОВ'ЯЗКОВО ВИМКНІТЬ ЕЛЕКТРИЧНЕ ЖИВЛЕННЯ** та від'єднайте акумуляторні батареї у разі їх наявності.

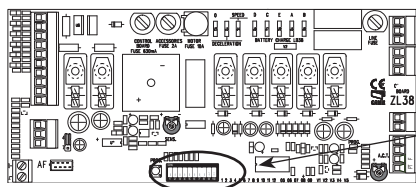


Натисніть та утримуйте кнопку програмування PROG на електронній платі. Світлодіодний індикатор програмування мигає ❹.

Натисніть кнопку брелока-передавача, який необхідно запрограмувати. Світлодіодний індикатор засвітиться рівним світлом на підтвердження того, що запам'ятовування відбулося ❺.



Програмування функцій



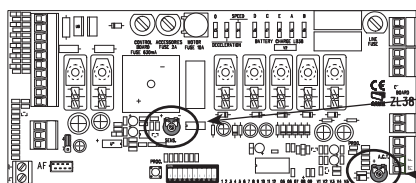
Настройки за промовчанням



DIP-перемикачі Опис функцій та режимів роботи

1 ON	«АВТОМАТИЧНЕ ЗАКРИТТЯ» (1 OFF - виключена).
2 ON	«ЛИШЕ ВІДКРИТИ», активується кнопкою, підключеною до контактів 2-7, та/або брелоком-передавачем (з вмонтованою платою AF).
2 OFF	«ВІДКРИТИ-ЗАКРИТИ-ЗМІНИТИ НАПРЯМ РУХУ», активується кнопкою, підключеною до контактів 2-7, та/або брелоком-передавачем (з вмонтованою платою AF).
3 ON	Напруга 24 В на виході контактів 10-Е під час руху та в закритому положенні стріли.
3 OFF	Напруга 24 В на виході контактів 10-Е під час руху стріли.
4 ON	«ПРИСУТНІСТЬ ОПЕРАТОРА» (4 OFF - виключена).
5 ON	«ПОПЕРЕДНЄ ВКЛЮЧЕННЯ СИГНАЛЬНОЇ ЛАМПИ» при відкритті та закритті. Тривалість попереднього включення сигнальної лампи: 5 секунд (5 OFF - виключена).
6 ON	«ВИЯВЛЕННЯ ПЕРЕШКОДИ» при зупиненому приводі (6 OFF - виключена).
7 ON	SLAVE керований привід (7 OFF - виключена).
8 OFF	«НЕГАЙНЕ ЗАКРИТТЯ» стріли (8 ON - виключена).
9 OFF	«ПОВНА ЗУПИНКА» (9 ON - виключена).
10 ON	«ГАЛЬМУВАННЯ» стріли при закритті (10 OFF - виключена).

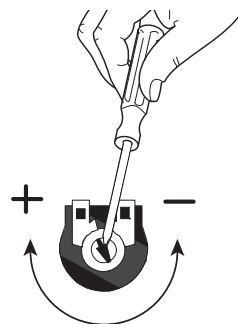
Регулювання підстроювального конденсатора



SENS.



A.C.T.



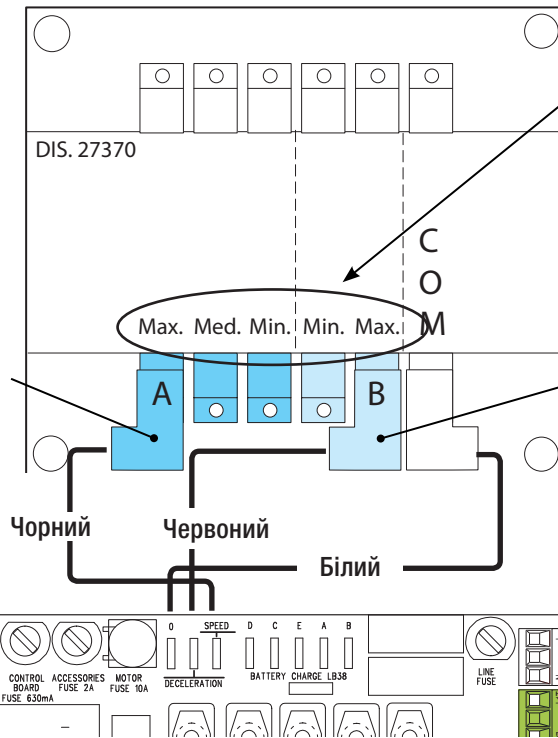
Підстроювальні конденсатори Опис функцій та режимів роботи

Чутливість
SENS. Регулює чутливість виявлення перешкод під час руху шлагбауму. Діапазон регулювання: мінімальна чутливість (-) або максимальна чутливість (+).

Час автоматичного закриття
A.C.T. Регулює час очікування стріли у відкритому положенні. По закінченні цього часу шлагбаум автоматично закривається. Час очікування можна настроїти в діапазоні від 1 до 120 секунд.

Регулювання швидкості

Щоб відрегулювати швидкість руху, встановіть фастон **A** на мін., сер. або макс.



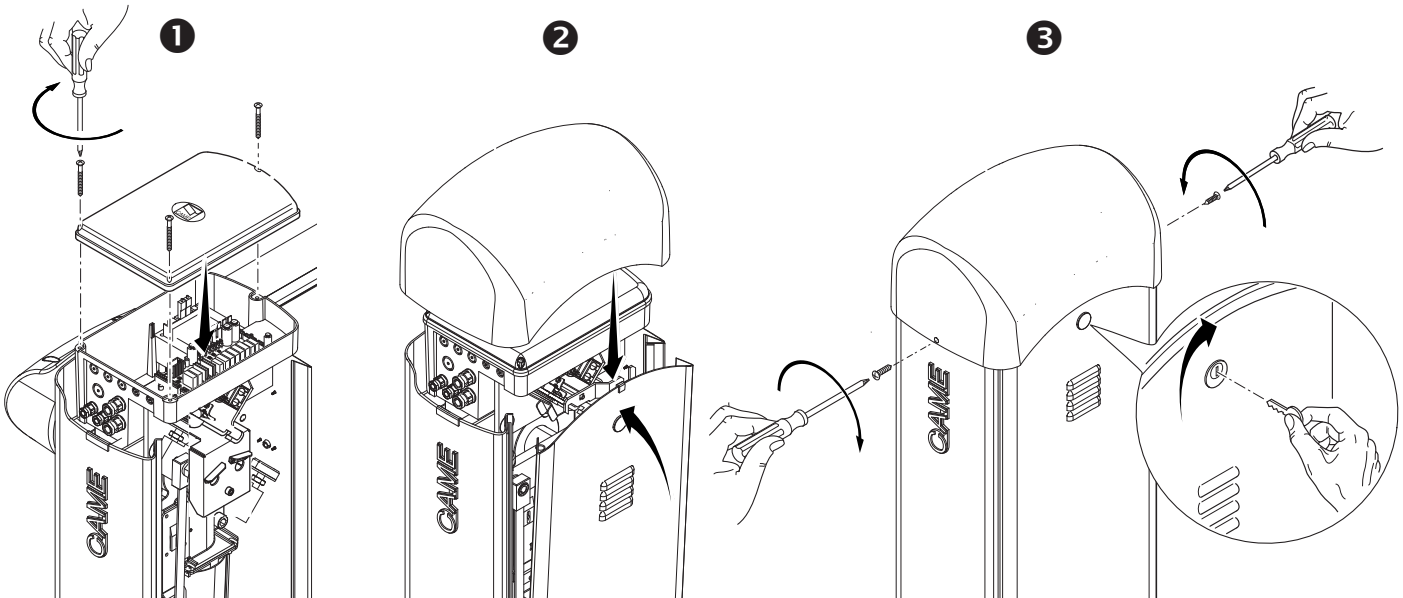
Мін. = мінімальна
Сер. = середня
Макс. = максимальна
COM = загальна

Щоб відрегулювати уповільнення руху, встановіть фастон **B** на мін., сер. або макс.

ЗАВЕРШАЛЬНІ ДІЇ

Виконавши всі електричні підключення та підготувавши систему до роботи, встановіть кришку блоку управління й прикріпіть її гвинтами. ❶

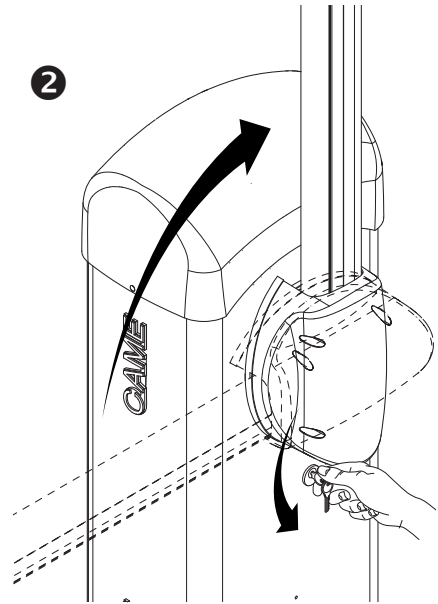
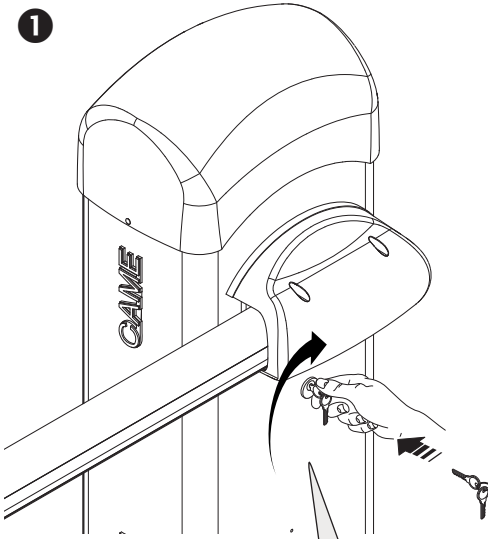
Встановіть на місце оглядову панель та верхню кришку ❷. Замкніть оглядову панель на ключ та зафіксуйте верхню кришку гвинтами ❸.



РОЗБЛОКУВАННЯ СТІЛИ

⚠ Перед виконанням робіт вимкніть електричне живлення!

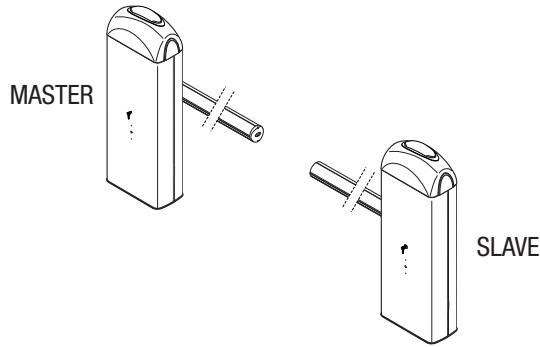
Вставте ключ в замок та поверніть його за годинниковою стрілкою ❶. Вручну підніміть стрілу та заблокуйте її знову, повернувши ключ проти годинникової стрілки ❷.



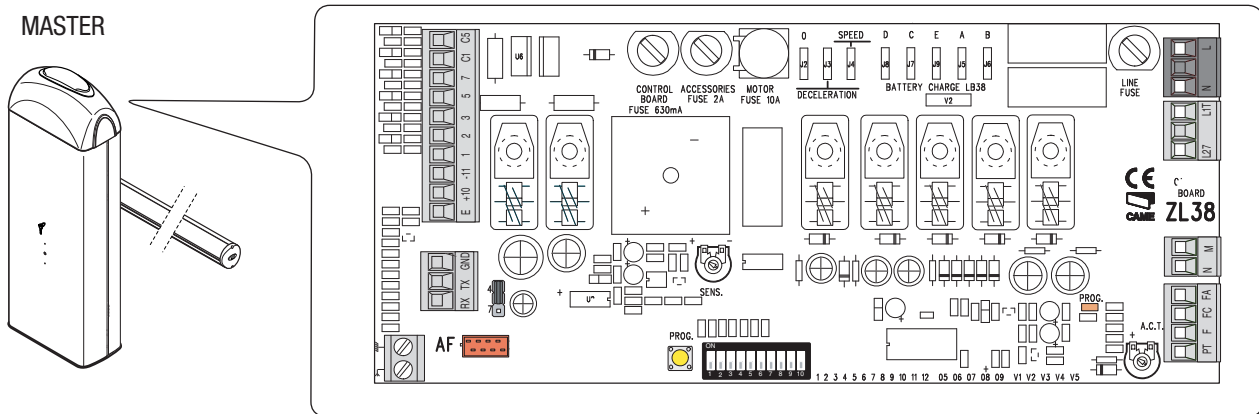
⚠ **УВАГА!** Процедура розблокування може бути небезпечною для користувача, якщо за будь-якої причини стріла погано закріплена на своєму місці під час монтажу, деформована або зламана внаслідок аварії. В такому випадку пружини більше не забезпечують її рівноваги! Це може призвести до різкого повертання кронштейну стріли та/або самої стріли.

ПІДКЛЮЧЕННЯ ДЛЯ СИНХРОНІЗОВАНОЇ РОБОТИ З ЄДИНИМ УПРАВЛІННЯМ

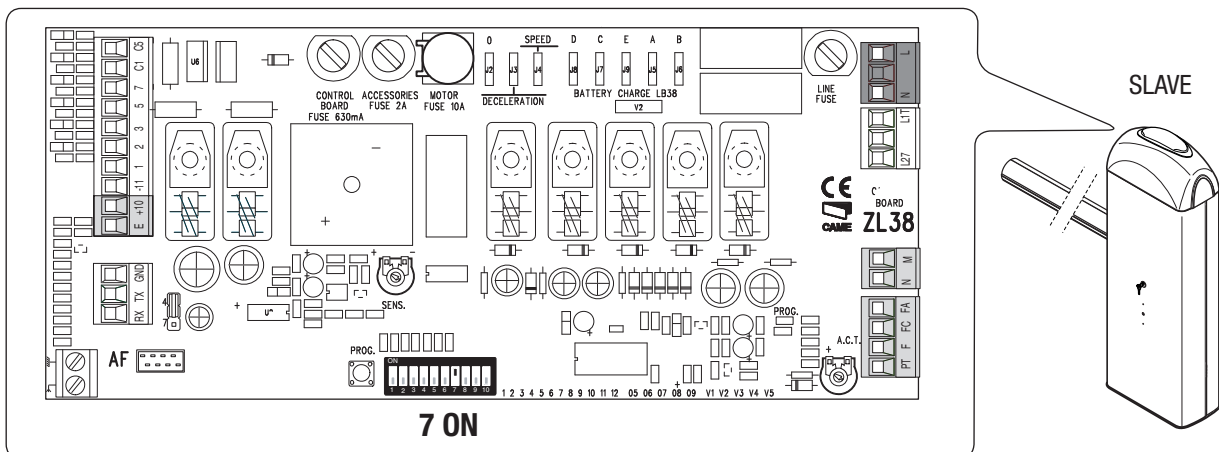
Визначте шлагбаум **Master (керуючий)** та **Slave (керований)**.



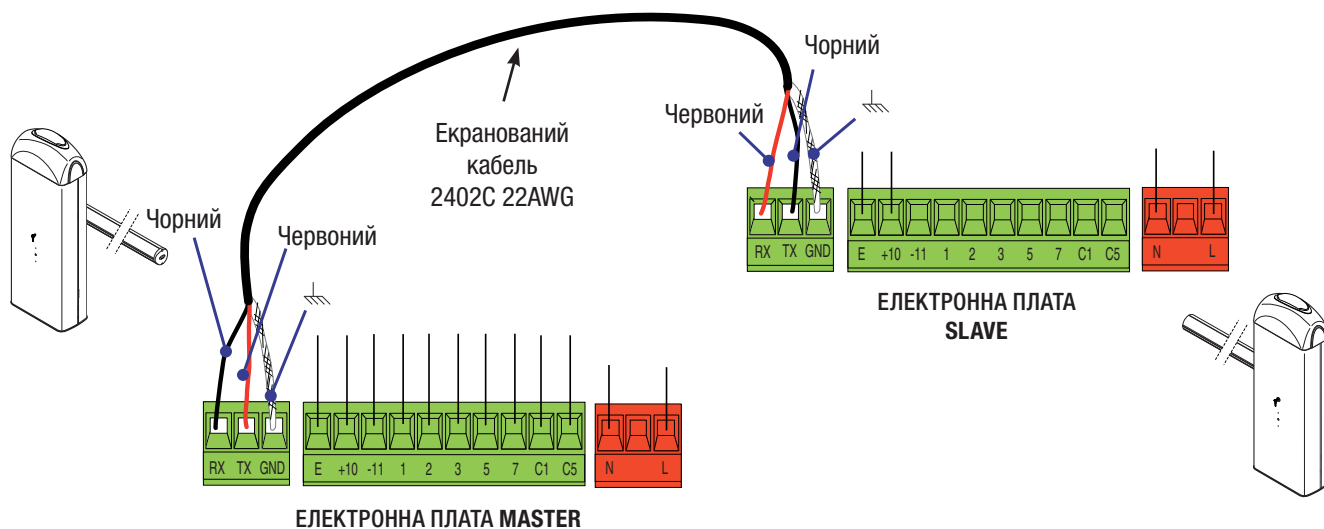
На електронній платі керуючого шлагбауму MASTER виконайте необхідні електричні підключення, активацію радіоуправління, програмування та настройки функцій.



На електронній платі керованого шлагбауму SLAVE підключіть електричне живлення до контактів L-N, а сигнальну лампу до контактів 10-E. Встановіть дір-перемикач 7 в положення ON та відрегулюйте швидкість руху та уповільнення, як на електронній платі керуючого шлагбауму MASTER.



З'єднайте дві плати за допомогою контактних затисків RX-TX-GND, як показано на малюнку.



УСУНЕННЯ НЕПОЛАДОК

НЕПОЛАДКА	ПОСИЛАННЯ	ПЕРЕВІРКА
Стріла не відкривається і не закривається	1-2-3-4-6-8-18	1 - Замкніть на ключ оглядову панель
Стріла лише відкривається	4-7-10	2 - Відключіть функцію «ПРИСУТНІСТЬ ОПЕРАТОРА»
Стріла лише закривається	4-7-9	3 - Перевірте надходження електричного живлення та запобіжники
Шлагбаум не здійснює автоматичного закриття	11-12-13	4 - Нормально-замкнені контакти розімкнені
Шлагбаум не працює з брелоком-передавачем	2-14-16	6 - Відключіть функцію MASTER-SLAVE
Стріла змінює напрям руху	7-18	7 - Перевірте балансування стріли та натяг пружин
Працює тільки один брелок-передавач	22	8 - Відключіть функцію «ВИЯВЛЕННЯ ПЕРЕШКОДИ»
Не працюють фотоелементи	12-23-24	9 - Перевірте кінцевий вимикач при відкритті
Світлодіодний сигнальний індикатор швидко мигає	4	10 - Перевірте кінцевий вимикач при закритті
Світлодіодний сигнальний індикатор світиться	13	11 - Включіть функцію «АВТОМАТИЧНЕ ЗАКРИТТЯ»
Стріла не досягає кінцевого положення	7	12 - Переконайтеся, що вибрано правильний напрям руху
Не вдається збалансувати стрілу	7-15	13 - Перевірте пристрої управління
Шлагбаум не здійснює уповільнення	7-15	14 - Замініть плату AF
Шлагбаум не працює з аварійними акумуляторами	8-25-26	15 - Перевірте відношення довжини стріли/підключених додаткових пристроїв
Стріла запускається повільно	7	16 - Повторіть процедуру запам'ятовування радіокоду
		18 - Відрегулюйте чутливість
		22 - Введіть або продублюйте однаковий код в усі брелоки-передавачі
		23 - Включіть фотоелементи
		24 - Підключіть фотоелементи послідовно, а не паралельно
		25 - Перевірте акумулятори
		26 - Перевірте полярність електричного живлення фотоелементів

Позапланове технічне обслуговування

△ Наступна таблиця необхідна для запису позапланових робіт з обслуговування й ремонту обладнання, які виконуються спеціалізованими підприємствами.

📖 Ремонт обладнання мають виконувати кваліфіковані спеціалісти.

Бланк реєстрації робіт з позапланового технічного обслуговування

Місце для печатки	Компанія
	Дата проведення робіт
	Підпис монтувальника
	Підпис замовника
Виконані роботи _____ _____	

Місце для печатки	Компанія
	Дата проведення робіт
	Підпис монтувальника
	Підпис замовника
Виконані роботи _____ _____	

Місце для печатки	Компанія
	Дата проведення робіт
	Підпис монтувальника
	Підпис замовника
Виконані роботи _____ _____	

ВИВІД З ЕКСПЛУАТАЦІЇ ТА УТИЛІЗАЦІЯ

👉 CAME CANCELLI AUTOMATICI S.p.A. має сертифікат системи захисту навколишнього середовища UNI EN ISO 14001, який гарантує екологічну безпеку на заводах компанії.

Ми звертаємося до Вас із проханням продовжувати захист навколишнього середовища. CAME вважає одним з фундаментальних пунктів стратегії ринкових відносин виконання принципів утилізації, перелічених нижче.

♻️ УТИЛІЗАЦІЯ УПАКОВКИ

Пакувальні компоненти (картон, пластмаса тощо) вважаються твердими відходами, які можна легко утилізувати шляхом їх роздільного збирання для повторної переробки.

Перед початком утилізації рекомендується завжди перевіряти норми відповідного законодавства, які діють в місцевості монтажу виробу.

НЕ ЗАБРУДНЮЙТЕ НАВКОЛИШНЄ СЕРЕДОВИЩЕ!

♻️ УТИЛІЗАЦІЯ ВИРОБУ

Наші вироби виготовлені з використанням різноманітних матеріалів. Більшість з них (алюміній, пластмаса, залізо, електричні кабелі) можна вважати твердими відходами. Ці відходи можна утилізувати шляхом їх роздільного збирання й передачі спеціалізованим компаніям для повторної переробки.

Інші компоненти (електронні плати, елементи живлення дистанційного управління тощо) можуть містити забруднюючі речовини.

Такі компоненти необхідно демонтувати та передати компаніям, які мають ліцензію на їх збирання та утилізацію.

Перед початком утилізації рекомендується завжди перевіряти норми законодавства, які діють у відповідній місцевості.

НЕ ЗАБРУДНЮЙТЕ НАВКОЛИШНЄ СЕРЕДОВИЩЕ!

НОРМИ І СТАНДАРТИ

Виріб відповідає діючому чинному законодавству.

- IT** • Per ogni ulteriore informazione su azienda, prodotti e assistenza nella vostra lingua:
- EN** • For any further information on company, products and assistance in your language:
- FR** • Pour toute autre information sur la société, les produits et l'assistance dans votre langue :
- DE** • Weitere Infos über Unternehmen, Produkte und Kundendienst in Ihrer Sprache bei:
- ES** • Para cualquier información sobre la empresa, los productos y asistencia en su idioma:
- NL** • Voor meer informatie over het bedrijf, de producten en hulp in uw eigen taal:

- PT** • Para toda e qualquer informação acerca da empresa, de produtos e assistência técnica, em sua língua:
- PL** • Wszystkie inne informacje dotyczące firmy, produktów oraz usług i pomocy technicznej w Waszym języku znajdują się na stronie:
- RU** • Для получения дополнительной информации о компании, продукции и сервисной поддержке на вашем языке:
- HU** • A vállalatra, termékeire és a műszaki szervizre vonatkozó minden további információért az Ön nyelvén:
- HR** • Za sve dodatne informacije o poduzeću, proizvodima i tehničkoj podršci na vašem jeziku:
- UK** • Для отримання будь-якої іншої інформації про компанію, продукцію та технічну підтримку:



CAME
safety & comfort

Офіційне представництво в Україні компанії CAME

Cancelli Automatici S.p.A.

ТОВ «CAME Україна»

03141, Київ

вул. М.Амосова 2, офіс 4

Тел.: (044) 270-48-18

Факс: (044) 270-48-20

СЕРВІСНА СЛУЖБА: service@came.com.ua